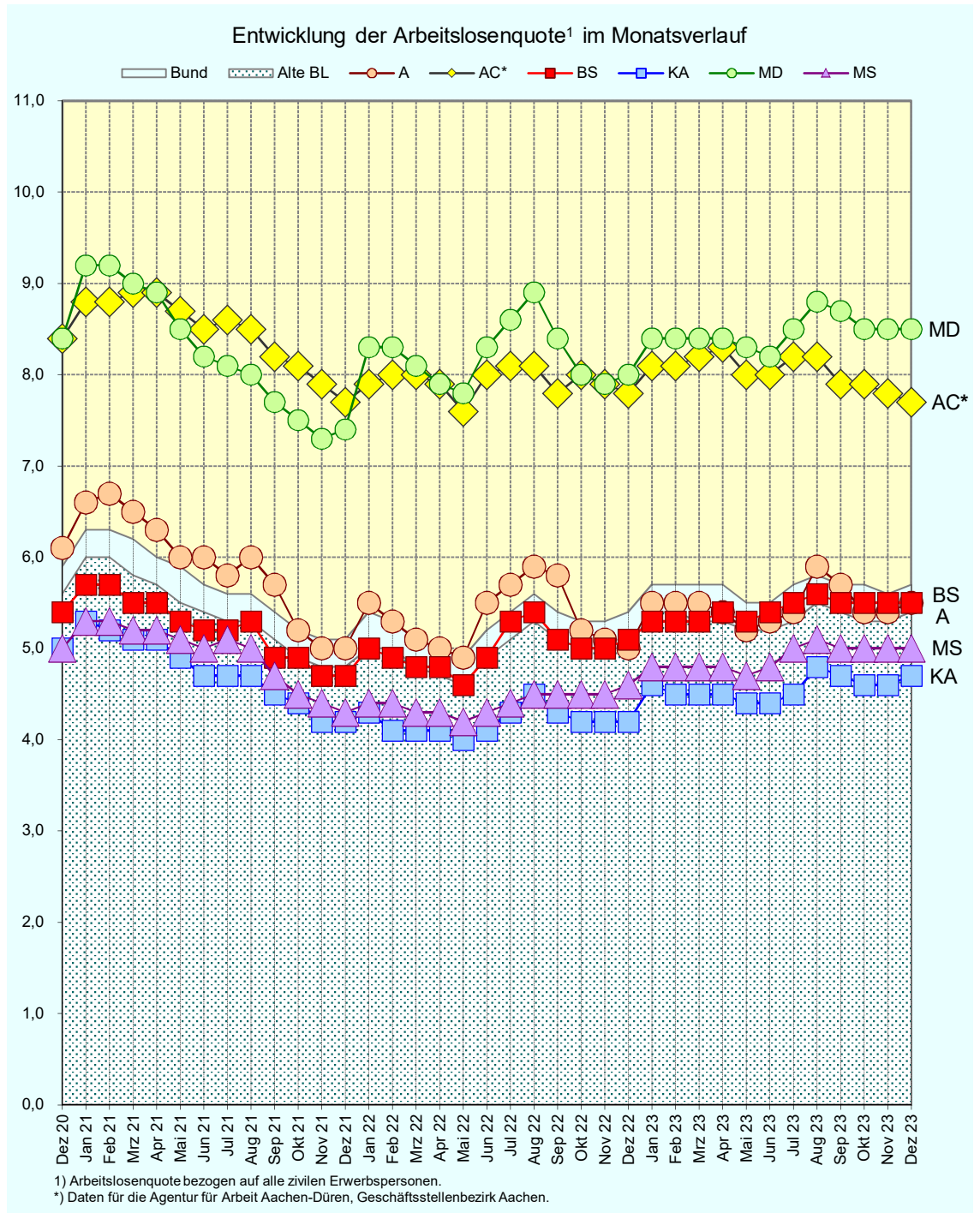




## Arbeitsmarkt Braunschweig im bundesweiten Städtevergleich

### Dezember 2023



**Impressum:**

Stadt Braunschweig

Dezernat des Oberbürgermeisters

Referat Stadtentwicklung, Statistik, Vorhabenplanung

Arbeitsgruppe Statistik und Stadtforschung

Reichsstraße 3, 38100 Braunschweig

Tel.: 0531/470-4122

Fax: 0531/470-4141

E-Mail: [statistik@braunschweig.de](mailto:statistik@braunschweig.de)

Internet: [www.braunschweig.de/stadtforschung](http://www.braunschweig.de/stadtforschung)

# Die Arbeitsmarktsituation der Stadt Braunschweig im bundesweiten Städtevergleich im Monat Dezember 2023

Dieser überregionale Vergleich soll die aktuelle Arbeitsmarktsituation in Braunschweig und in ausgewählten bundesweiten Vergleichsstädten<sup>1</sup> anhand ausgewählter Parameter darstellen, deren Entwicklung im Verlauf der letzten Monate beschreiben und einen Ausblick auf die mögliche weitere Entwicklung geben.

Die Auswirkungen des Ukraine-Krieges, die damit einhergehende Energiekrise sowie die anhaltend schwierige gesamtwirtschaftliche Lage sind auch in der zweiten Jahreshälfte 2023 spürbar. Dem üblichen saisonalen Verlauf folgend, ist zudem die Zahl der bei der Bundesagentur für Arbeit (BA) registrierten Arbeitslosen vielerorts mit der beginnenden Winterpause angestiegen.

- Die niedrigsten **Arbeitslosenzahlen** dieses Städtevergleichs konstatieren aktuell mit 7.767 bzw. 8.029 Arbeitslosen die Städte Braunschweig und Karlsruhe. Münster (8.890 Arbeitslose) und Augsburg (9.408 Personen) liegen im Mittelfeld dieses Vergleichs. Die höchsten Arbeitslosenzahlen verzeichneten im Dezember 2023 erneut die Städte Magdeburg und Aachen (10.768 bzw. 11.091 Arbeitslose insgesamt, siehe Seite 3 f.).

Die Entwicklung im Vormonatsvergleich zeigt kein ganz einheitliches Bild: Während in Aachen die Arbeitslosenzahl rückläufig ist (- 0,7 %), stagniert sie in Braunschweig und Magdeburg bei + 0,2 % bzw. - 0,1 % und nimmt in den anderen Städten leicht zu. Mit + 1,3 % fällt dieser Anstieg in Karlsruhe am höchsten aus (+ 101 Personen).

Gegenüber dem Vorjahreszeitpunkt Dezember 2022 verzeichnen hingegen alle hier betrachteten Städte einen höheren Wert. In Karlsruhe und Augsburg ist dieser Anstieg mit knapp 13 % bzw. 11 % am deutlichsten, in Aachen demgegenüber mit + 1,3 % am schwächsten. In Braunschweig liegt die aktuelle Arbeitslosenzahl 9,1 % über dem vergleichbaren Vorjahreswert (+ 646 Personen).

- Im Dezember 2023 verzeichneten die Städte Karlsruhe und Münster mit 4,7 % bzw. 5,0 % die niedrigsten **Arbeitslosenquoten**<sup>2</sup> dieses Städtevergleichs. Mit einer Quote von 5,5 % liegen Augsburg und Braunschweig derzeit gleichauf und im Mittelfeld. Die von der Bundesagentur für Arbeit für Aachen und Magdeburg ermittelten Quoten von 7,7 % bzw. 8,5 % sind weiterhin die höchsten dieser Gegenüberstellung (Seite 5 f.).

Die geringen Veränderungen der Arbeitslosenzahl ggü. dem Vormonat wirken sich nicht bzw. nur sehr gering auf die jeweilige Arbeitslosenquote aus. Mit Blick auf den vergleichbaren Vorjahreszeitpunkt konstatieren jedoch alle Städte, mit Ausnahme Aachens, einen Anstieg der Arbeitslosenquote um 0,4 %- bzw. 0,5 %-Punkte.

- Die **Zeitreihenbetrachtung** der Entwicklung der Arbeitslosenquote über mehrere Jahre hinweg veranschaulicht die negativen Auswirkungen der Corona-Pandemie und die sich anschließende kurze Erholungsphase, aber auch die mit dem Kriegsgeschehen in der Ukraine und der aktuellen Konjunkturschwäche einhergehenden Veränderungen auf dem Arbeitsmarkt (Seite 21 ff.).

In allen hier betrachteten Städten können grundsätzlich ähnliche, jedoch auf unterschiedlichen Niveaus verlaufende, Entwicklungen festgestellt werden. In der Hälfte der Städte liegen die Arbeitslosenquoten zum Jahresende 2023 unter denen des in diesem Bericht betrachteten „schlechtesten“ Arbeitsmarktjahr, dem ersten Corona-Jahr 2020. In Braunschweig, Magdeburg und Münster ist dies nur knapp nicht der Fall. Braunschweig und Münster weisen dabei über die Jahre hinweg betrachtet

<sup>1</sup> Die Städte Aachen, Augsburg, Karlsruhe, Magdeburg und Münster haben grundlegende Vergleichsmerkmale mit Braunschweig und werden zu vergleichenden Analysen herangezogen.

<sup>2</sup> Arbeitslosenquote bezogen auf alle zivilen Erwerbspersonen.

Alle zivilen Erwerbspersonen = Summe aus den abhängigen zivilen Erwerbstätigen (d.h. soz. versicherungspflichtig Beschäftigte (einschl. Azubis), geringfügig Beschäftigte, Personen in Arbeitsgelegenheiten, Beamte (ohne Soldaten) und Grenzpendler) sowie Selbständigen und mithelfenden Familienangehörigen.

die am dichtesten beieinanderliegenden Jahresverläufe auf. Die o.g. Arbeitsmarktbelastungen wirken sich scheinbar weniger stark aus als anderswo.

- **Struktur der Arbeitslosigkeit:** Auch im Jahr 2023 bleibt Langzeitarbeitslosigkeit in den hier betrachteten Städten ein Thema, wenn auch der Anteil der *Langzeitarbeitslosen*<sup>3</sup> an allen Arbeitslosen gegenüber dem Vorjahr zurückgegangen ist. In Aachen und Münster liegt dieser zum Jahresende trotz sehr positiver, d.h. rückläufiger Entwicklung noch immer deutlich über 40 % und damit auch merklich über dem Bundesdurchschnitt (35,2 %). Am niedrigsten ist der Anteil mit knapp 30 % in Augsburg und Karlsruhe (siehe Seite 7 f.). In Braunschweig sind aktuell 33,6 % und damit auch rund  $\frac{1}{3}$  der Arbeitslosen länger als ein Jahr ohne Arbeit.

Besonders viele Frauen und junge Menschen haben infolge des Ukraine-Krieges Zuflucht in Deutschland gefunden. Dieses kriegsbedingte Migrationsgeschehen führte so insbesondere auch zu einer Zunahme der Anzahl der *jüngeren Arbeitslosen* im Alter von unter 25 Jahren (Seite 9 f.). Die üblichen unterjährig Schwankungen der Zahl jüngerer Arbeitsloser, z.B. aufgrund der Beendigung bzw. des Beginns des Schul- und Ausbildungsjahres, finden nun bundesweit auf einem höheren Niveau statt. Auch im Jahr 2023 sind in Augsburg die temporären Spitzen des Anteils der Jüngeren an allen Arbeitslosen auffallend. Insgesamt liegt dieser städteübergreifend mit einer Spanne von knapp 7 % in Aachen bis rund 9 % in Magdeburg verhältnismäßig dicht beieinander (Braunschweig: 7,8 %).

Weiterhin recht einheitlich stellt sich 2023 der Entwicklungsverlauf des Anteils der *älteren Arbeitslosen* (55 Jahre und älter) bezogen auf alle Arbeitslosen in den Vergleichsstädten dar (Seite 13 f.). Braunschweig und Münster verzeichnen hier im Dezember 2023 mit 21,9 % bzw. 22,5 % die niedrigsten Anteilswerte. Über das gesamte Jahr hinweg gesehen, ist überall eine leicht ansteigende Tendenz festzustellen. Das Bundesniveau von gut 24 % wird jedoch zumeist unterschritten.

Seit Mitte 2022 werden die Ukraine-Geflüchteten in den Jobcentern erfasst und somit auch in der Arbeitslosenstatistik der BA abgebildet. Dies führte ab diesem Zeitpunkt zu einem deutlichen Anstieg der Zahl und des Anteils der *arbeitslosen Ausländer* an allen Arbeitslosen (Seite 15). 2023 haben sich die Anteilswerte jedoch auf diesem höheren Niveau stabilisiert und schwanken im Jahresverlauf nur leicht. Am höchsten ist der Anteil an allen Arbeitslosen in Augsburg (45,7 %) und Aachen (42,2 %). Den niedrigsten Wert konstatiert aktuell Magdeburg mit gut 28 %. Braunschweig verzeichnet einen deutlich unter dem Bundesschnitt (37,4 %) liegenden Anteil von 34,5 %.

Dass Ausländer grundsätzlich stärker von Arbeitslosigkeit betroffen sind als Deutsche und dass dies regional sehr unterschiedlich ist, zeigt sich, wenn die Zahl der ausländischen und der deutschen Arbeitslosen auf die jeweilige Personengruppe bezogen wird (Vgl. Seite 17 ff.). Der Anteil der deutschen Arbeitslosen an der vergleichbaren Bevölkerungsgruppe liegt in den Vergleichsstädten recht konstant zwischen aktuell 2,1 % in Münster und Karlsruhe und 3,7 % in Magdeburg und damit dicht beieinander. Demgegenüber sind die Niveauunterschiede beim Anteil der ausländischen Arbeitslosen an den in Deutschland lebenden Ausländern insgesamt deutlicher und die Anteilswerte auffallend höher (zwischen 4,9 % in Karlsruhe und 9,6 % in Magdeburg). Erwartungsgemäß sind diese Werte aufgrund des o.g. Zuwanderungsgeschehens gegenüber dem Vorjahr angestiegen.

- **Fazit und Ausblick:** Insbesondere die schwache Konjunktur hat die Entwicklung auf dem deutschen Arbeitsmarkt im Jahr 2023 beeinflusst und beeinträchtigt. Laut der Einschätzung von Arbeitsmarktexperten der Bundesagentur für Arbeit behauptet sich dieser dennoch recht gut<sup>4</sup>. Zunehmend wird die Entwicklung des deutschen Arbeitsmarktes von Migration beeinflusst<sup>5</sup>. Daher gilt ein besonderes Augenmerk der Integration der ausländischen Arbeitslosen in den Arbeitsmarkt.

Auch in den hier betrachteten Vergleichsstädten lassen sich die Belastungen und Unsicherheiten des Arbeitsmarktes ablesen. Die Arbeitslosenzahlen und -quoten sind 2023 wieder angestiegen. Sie unterschreiten jedoch die Werte der Zeit der Corona-Pandemie, in der die seit der Wiedervereinigung schlechtesten Arbeitsmarktzahlen ermittelt wurden.

<sup>3</sup> Personen, die ein Jahr und länger als arbeitslos gemeldet sind.

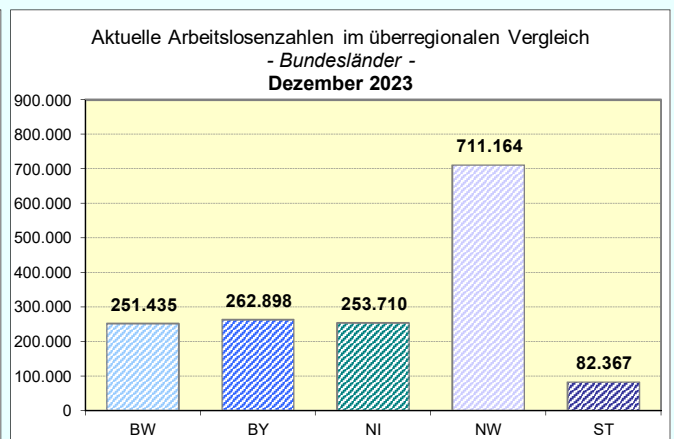
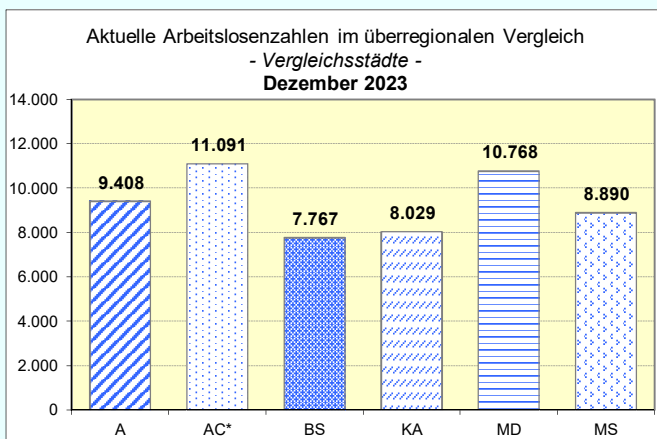
<sup>4</sup> <https://www.arbeitsagentur.de/news/arbeitsmarkt>; eingesehen am 19.01.2024

<sup>5</sup> <https://statistik.arbeitsagentur.de/DE/Navigation/Statistiken/Themen-im-Fokus/Migration/Migration-Nav.html>; eingesehen am 19.01.2024

## Bestand an Arbeitslosen im überregionalen Vergleich

	Monat	Kreisfreie Städte						Bundesländer					Alte BL	Bund
		A	AC*	BS	KA	MD	MS	BW	BY	NI	NW	ST		
		1	2	3	4	5	6	7	8	9	10	11		
<b>2021</b>	Jan	11.222	12.156	8.081	9.137	11.418	9.157	283.621	316.791	267.035	768.512	91.232	2.228.400	2.900.663
	Feb	11.275	12.201	8.036	8.932	11.507	9.161	279.935	316.632	269.037	770.328	92.028	2.228.508	2.904.413
	Mrz	10.952	12.317	7.784	8.764	11.247	9.049	271.534	298.765	261.259	756.465	89.243	2.165.987	2.827.449
	Apr	10.678	12.305	7.711	8.657	11.117	8.960	265.261	282.182	257.179	749.228	86.047	2.122.798	2.771.232
	Mai	10.244	12.082	7.510	8.401	10.696	8.848	255.515	268.884	249.606	733.916	82.955	2.059.117	2.687.191
	<b>Jun</b>	<b>10.112</b>	<b>11.778</b>	<b>7.370</b>	<b>8.102</b>	<b>10.268</b>	<b>8.778</b>	<b>246.487</b>	<b>256.800</b>	<b>241.996</b>	<b>725.623</b>	<b>79.953</b>	<b>2.008.642</b>	<b>2.613.825</b>
	Jul	9.888	11.873	7.257	7.946	10.105	8.838	241.892	249.820	239.482	726.888	78.394	1.991.446	2.590.310
	Aug	10.160	11.751	7.385	8.050	10.022	8.673	247.208	253.108	242.119	718.402	79.146	1.987.476	2.578.471
	Sep	9.593	11.406	6.929	7.740	9.641	8.234	233.832	241.254	229.605	688.652	75.653	1.895.953	2.464.793
	Okt	8.814	11.247	6.827	7.475	9.382	7.873	221.702	222.872	222.009	671.904	73.217	1.825.918	2.376.925
	Nov	8.439	10.949	6.629	7.225	9.140	7.650	214.004	216.270	217.569	657.352	71.192	1.778.937	2.317.067
	Dez	8.470	10.703	6.557	7.113	9.299	7.547	212.300	222.857	219.353	651.366	74.053	1.780.399	2.329.529
<b>2022</b>	Jan	9.272	10.995	6.986	7.386	10.411	7.757	224.696	253.528	231.323	670.733	80.637	1.879.471	2.462.162
	Feb	8.913	11.040	6.930	7.080	10.337	7.725	218.906	246.339	229.244	663.530	79.666	1.851.011	2.427.956
	Mrz	8.688	11.069	6.791	6.934	10.128	7.574	212.874	230.242	222.957	652.863	77.311	1.799.708	2.362.162
	Apr	8.403	10.981	6.683	6.944	9.926	7.535	209.080	217.575	218.422	645.664	75.041	1.761.639	2.309.207
	Mai	8.255	10.638	6.498	6.841	9.762	7.467	204.199	209.558	213.356	637.813	73.352	1.725.446	2.259.648
	<b>Jun</b>	<b>9.359</b>	<b>11.242</b>	<b>6.878</b>	<b>7.004</b>	<b>10.345</b>	<b>7.535</b>	<b>218.967</b>	<b>230.606</b>	<b>223.444</b>	<b>657.985</b>	<b>75.936</b>	<b>1.809.470</b>	<b>2.362.888</b>
	Jul	9.671	11.331	7.450	7.255	10.818	7.844	226.881	238.839	236.115	687.723	78.572	1.894.564	2.470.243
	Aug	10.052	11.428	7.627	7.603	11.109	8.018	241.499	252.952	245.390	693.945	81.090	1.955.902	2.547.344
	Sep	9.892	10.943	7.143	7.385	10.528	7.991	235.965	249.243	237.937	681.795	78.922	1.910.938	2.485.738
	Okt	8.881	11.276	7.041	7.146	10.073	7.860	229.084	232.436	234.448	679.548	77.587	1.874.061	2.442.345
	Nov	8.564	11.094	7.024	7.117	9.872	7.994	227.811	231.993	235.042	675.382	77.792	1.867.028	2.434.021
	Dez	8.497	10.950	7.121	7.133	10.034	8.138	227.463	236.895	238.955	675.038	79.827	1.878.275	2.453.879
<b>2023</b>	Jan	9.286	11.379	7.465	7.806	10.524	8.449	243.217	271.289	253.401	702.519	85.722	2.001.103	2.616.019
	Feb	9.318	11.448	7.392	7.585	10.508	8.432	241.912	268.995	254.469	705.193	85.711	2.003.180	2.620.169
	Mrz	9.245	11.571	7.393	7.679	10.564	8.388	240.496	258.732	250.127	704.580	84.377	1.982.331	2.593.774
	Apr	9.188	11.716	7.518	7.702	10.558	8.530	240.470	251.241	250.171	707.666	82.818	1.978.976	2.585.677
	Mai	8.936	11.434	7.428	7.574	10.512	8.475	236.912	242.743	245.629	699.804	80.934	1.948.726	2.543.743
	<b>Jun</b>	<b>9.106</b>	<b>11.447</b>	<b>7.606</b>	<b>7.545</b>	<b>10.354</b>	<b>8.576</b>	<b>238.477</b>	<b>243.962</b>	<b>246.145</b>	<b>707.549</b>	<b>80.553</b>	<b>1.962.087</b>	<b>2.554.982</b>
	Jul	9.337	11.754	7.806	7.634	10.696	8.994	243.870	249.104	255.939	724.900	82.687	2.010.192	2.617.192
	Aug	10.057	11.789	7.954	8.210	11.132	9.124	258.895	269.060	260.767	725.161	84.648	2.070.181	2.695.827
	Sep	9.778	11.384	7.754	7.980	10.952	8.993	252.231	260.988	252.281	712.438	81.133	2.018.807	2.627.099
	Okt	9.285	11.346	7.764	7.923	10.736	8.871	248.542	251.867	249.694	712.533	80.253	2.001.246	2.607.116
	Nov	9.339	11.170	7.748	7.928	10.774	8.853	249.138	254.278	250.140	708.588	80.321	2.000.309	2.605.732
	Dez	9.408	11.091	7.767	8.029	10.768	8.890	251.435	262.898	253.710	711.164	82.367	2.021.431	2.636.728

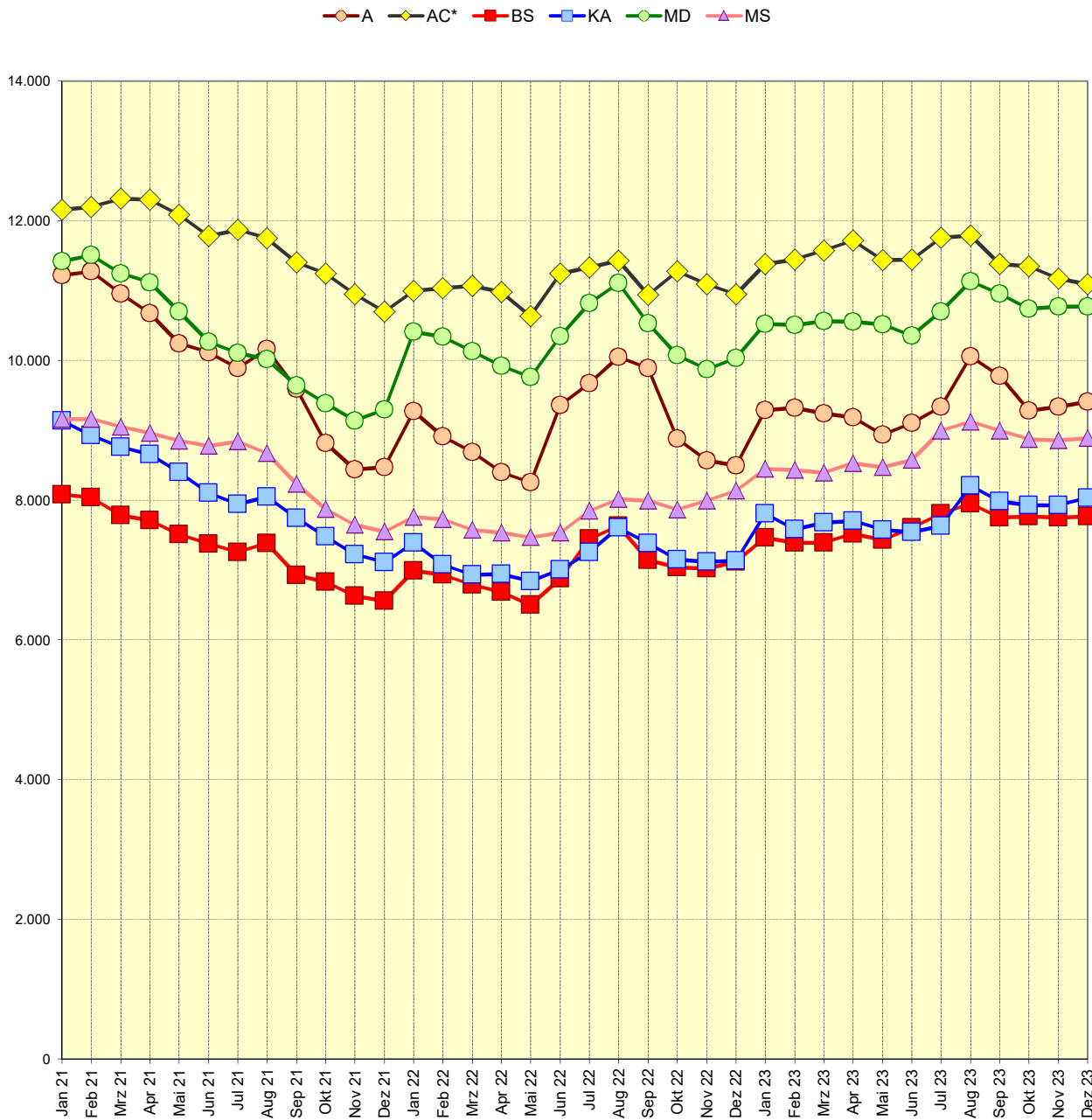
Veränderung zum	Kreisfreie Städte						Bundesländer					Alte BL	Bund
	A	AC*	BS	KA	MD	MS	BW	BY	NI	NW	ST		
	1	2	3	4	5	6	7	8	9	10	11		
<b>Vormonat (abs.)</b>	69	<b>-79</b>	19	101	<b>-6</b>	37	2.297	8.620	3.570	2.576	2.046	21.122	30.996
<b>Vormonat (%)</b>	0,7	<b>-0,7</b>	0,2	1,3	<b>-0,1</b>	0,4	0,9	3,4	1,4	0,4	2,5	1,1	1,2
<b>Vorjahresmonat (abs.)</b>	911	141	646	896	734	752	23.972	26.003	14.755	36.126	2.540	143.156	182.849
<b>Vorjahresmonat (%)</b>	10,7	1,3	9,1	12,6	7,3	9,2	10,5	11,0	6,2	5,4	3,2	7,6	7,5



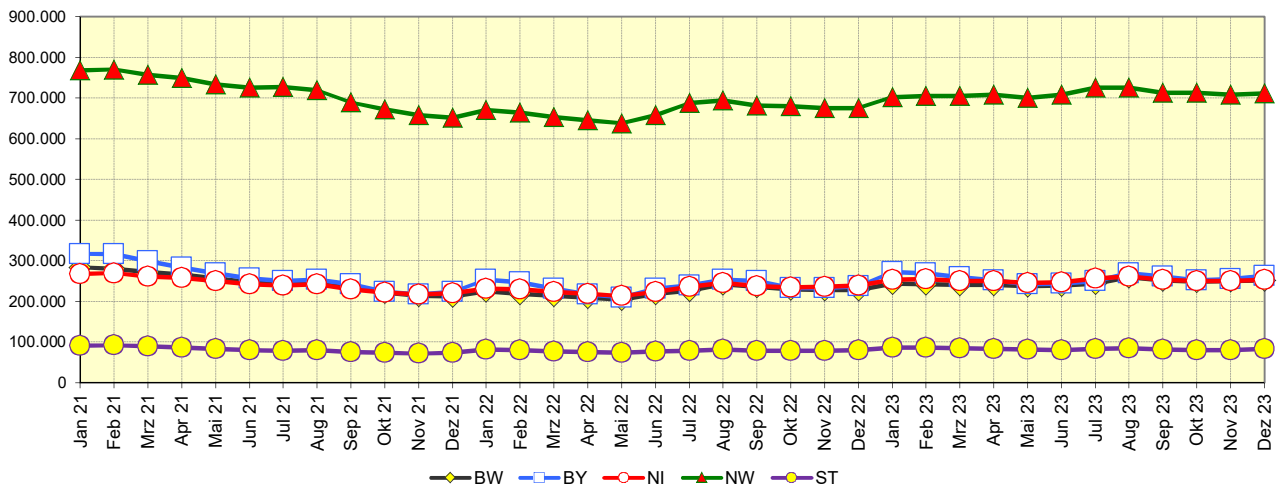
1) Arbeitslosenquoten bezogen auf alle zivilen Erwerbspersonen

\*) Daten für die Agentur für Arbeit Aachen-Düren, Geschäftsstellenbezirk Aachen.

### Monatliche Entwicklung der Arbeitslosenzahl insgesamt im überregionalen Vergleich



### Monatliche Entwicklung der Arbeitslosenzahl insgesamt



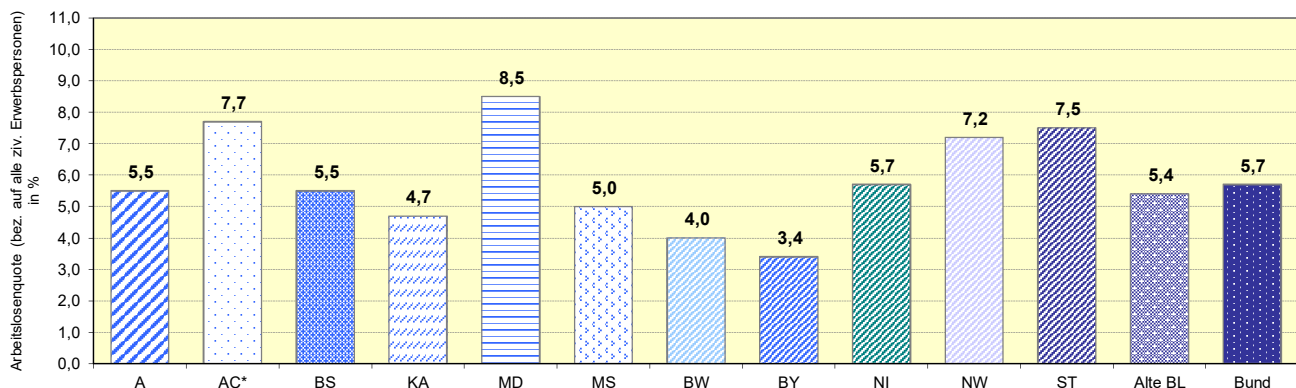
\*) Daten für die Agentur für Arbeit Aachen-Düren, Geschäftsstellenbezirk Aachen.

## Arbeitslosenquoten<sup>1</sup> im überregionalen Vergleich

Monat	Kreisfreie Städte						Bundesländer					Alte BL	Bund	
	A	AC*	BS	KA	MD	MS	BW	BY	NI	NW	ST			
	1	2	3	4	5	6	7	8	9	10	11			12
2021	Jan	6,6	8,8	5,7	5,3	9,2	5,3	4,5	4,2	6,1	7,9	8,2	6,0	6,3
	Feb	6,7	8,8	5,7	5,2	9,2	5,3	4,4	4,2	6,1	7,9	8,3	6,0	6,3
	März	6,5	8,9	5,5	5,1	9,0	5,2	4,3	3,9	6,0	7,7	8,0	5,8	6,2
	Apr	6,3	8,9	5,5	5,1	8,9	5,2	4,2	3,7	5,9	7,7	7,7	5,7	6,0
	Mai	6,0	8,7	5,3	4,9	8,5	5,1	4,0	3,6	5,7	7,5	7,5	5,5	5,9
	<b>Jun</b>	<b>6,0</b>	<b>8,5</b>	<b>5,2</b>	<b>4,7</b>	<b>8,2</b>	<b>5,0</b>	<b>3,9</b>	<b>3,4</b>	<b>5,5</b>	<b>7,4</b>	<b>7,2</b>	<b>5,4</b>	<b>5,7</b>
	Jul	5,8	8,6	5,2	4,7	8,1	5,1	3,8	3,3	5,5	7,4	7,1	5,3	5,6
	Aug	6,0	8,5	5,3	4,7	8,0	5,0	3,9	3,3	5,5	7,3	7,1	5,3	5,6
	Sep	5,7	8,2	4,9	4,5	7,7	4,7	3,7	3,2	5,2	7,0	6,8	5,1	5,4
	Okt	5,2	8,1	4,9	4,4	7,5	4,5	3,5	2,9	5,1	6,9	6,6	4,9	5,2
	Nov	5,0	7,9	4,7	4,2	7,3	4,4	3,4	2,9	5,0	6,7	6,4	4,8	5,1
	Dez	5,0	7,7	4,7	4,2	7,4	4,3	3,4	2,9	5,0	6,7	6,7	4,8	5,1
2022	Jan	5,5	7,9	5,0	4,3	8,3	4,4	3,6	3,3	5,3	6,9	7,3	5,0	5,4
	Feb	5,3	8,0	4,9	4,1	8,3	4,4	3,5	3,3	5,2	6,8	7,2	5,0	5,3
	März	5,1	8,0	4,8	4,1	8,1	4,3	3,4	3,0	5,1	6,7	7,0	4,8	5,1
	Apr	5,0	7,9	4,8	4,1	7,9	4,3	3,3	2,9	5,0	6,6	6,8	4,7	5,0
	Mai	4,9	7,6	4,6	4,0	7,8	4,2	3,2	2,8	4,9	6,5	6,7	4,6	4,9
	<b>Jun</b>	<b>5,5</b>	<b>8,0</b>	<b>4,9</b>	<b>4,1</b>	<b>8,3</b>	<b>4,3</b>	<b>3,5</b>	<b>3,1</b>	<b>5,1</b>	<b>6,7</b>	<b>6,9</b>	<b>4,9</b>	<b>5,2</b>
	Jul	5,7	8,1	5,3	4,3	8,6	4,4	3,6	3,2	5,4	7,0	7,2	5,1	5,4
	Aug	5,9	8,1	5,4	4,5	8,9	4,5	3,8	3,4	5,6	7,1	7,4	5,3	5,6
	Sep	5,8	7,8	5,1	4,3	8,4	4,5	3,7	3,3	5,4	7,0	7,2	5,1	5,4
	Okt	5,2	8,0	5,0	4,2	8,0	4,5	3,6	3,1	5,4	7,0	7,1	5,0	5,3
	Nov	5,1	7,9	5,0	4,2	7,9	4,5	3,6	3,1	5,4	6,9	7,1	5,0	5,3
	Dez	5,0	7,8	5,1	4,2	8,0	4,6	3,6	3,1	5,5	6,9	7,3	5,0	5,4
2023	Jan	5,5	8,1	5,3	4,6	8,4	4,8	3,9	3,6	5,8	7,2	7,8	5,4	5,7
	Feb	5,5	8,1	5,3	4,5	8,4	4,8	3,8	3,6	5,8	7,2	7,8	5,4	5,7
	März	5,5	8,2	5,3	4,5	8,4	4,8	3,8	3,4	5,7	7,2	7,7	5,3	5,7
	Apr	5,4	8,3	5,4	4,5	8,4	4,8	3,8	3,3	5,7	7,2	7,6	5,3	5,7
	Mai	5,2	8,0	5,3	4,4	8,3	4,7	3,7	3,2	5,6	7,1	7,4	5,2	5,5
	<b>Jun</b>	<b>5,3</b>	<b>8,0</b>	<b>5,4</b>	<b>4,4</b>	<b>8,2</b>	<b>4,8</b>	<b>3,8</b>	<b>3,2</b>	<b>5,6</b>	<b>7,2</b>	<b>7,3</b>	<b>5,2</b>	<b>5,5</b>
	Jul	5,4	8,2	5,5	4,5	8,5	5,0	3,8	3,3	5,8	7,4	7,5	5,3	5,7
	Aug	5,9	8,2	5,6	4,8	8,8	5,1	4,1	3,5	5,9	7,4	7,7	5,5	5,8
	Sep	5,7	7,9	5,5	4,7	8,7	5,0	4,0	3,4	5,7	7,2	7,4	5,4	5,7
	Okt	5,4	7,9	5,5	4,6	8,5	5,0	3,9	3,3	5,6	7,2	7,3	5,3	5,7
	Nov	5,4	7,8	5,5	4,6	8,5	5,0	3,9	3,3	5,7	7,2	7,3	5,3	5,6
	Dez	5,5	7,7	5,5	4,7	8,5	5,0	4,0	3,4	5,7	7,2	7,5	5,4	5,7

Veränderung zum	Kreisfreie Städte						Bundesländer					Alte BL	Bund
	A	AC*	BS	KA	MD	MS	BW	BY	NI	NW	ST		
	1	2	3	4	5	6	7	8	9	10	11		
Vormonat (%-Pkt.)	0,1	-0,1	0,0	0,1	0,0	0,0	0,1	0,1	0,0	0,0	0,2	0,1	0,1
Vorjahresmonat (%-Pkt.)	0,5	-0,1	0,4	0,5	0,5	0,4	0,4	0,3	0,2	0,3	0,2	0,4	0,3

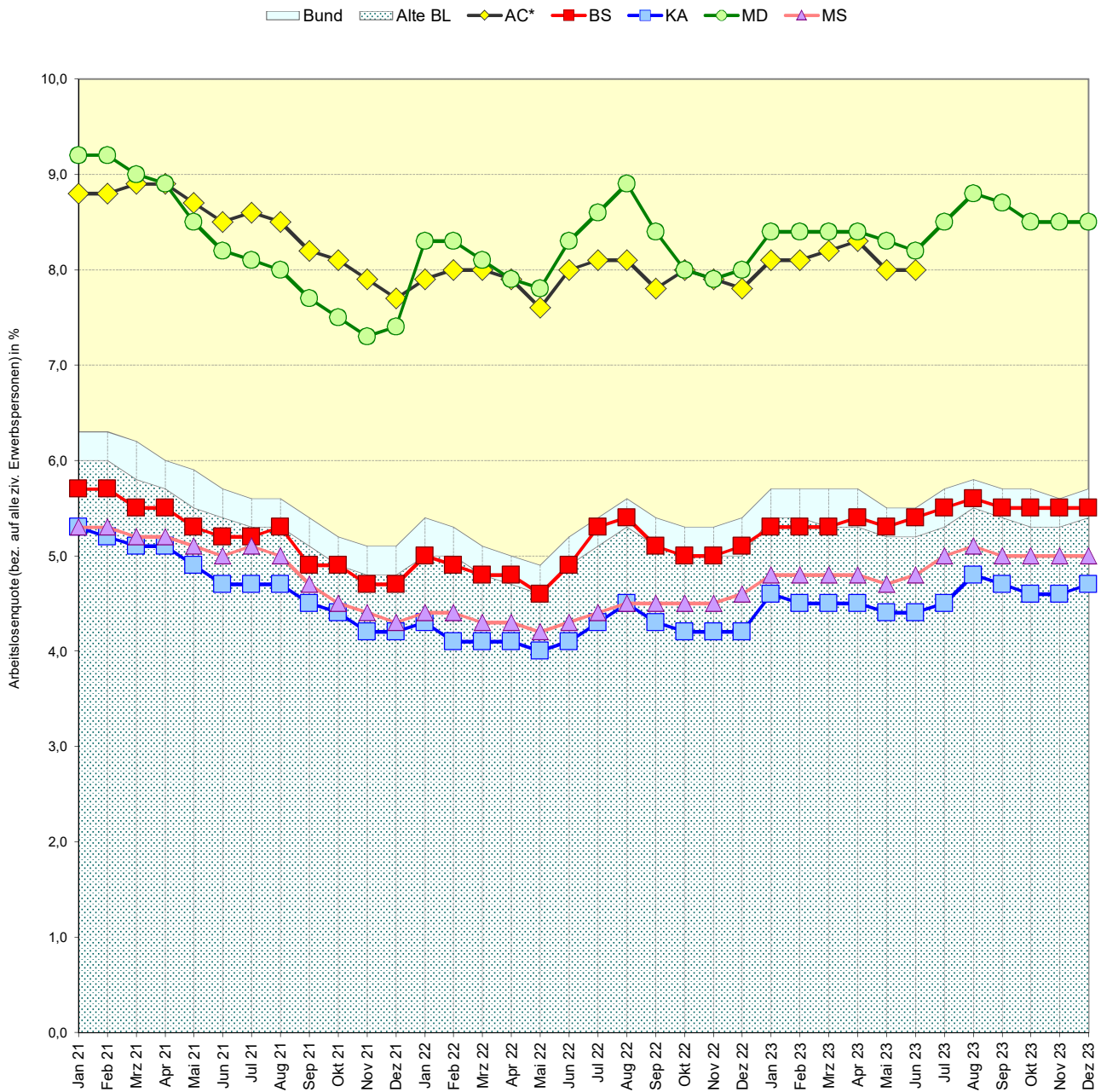
### Aktuelle Arbeitslosenquoten<sup>1</sup> im überregionalen Vergleich Dezember 2023



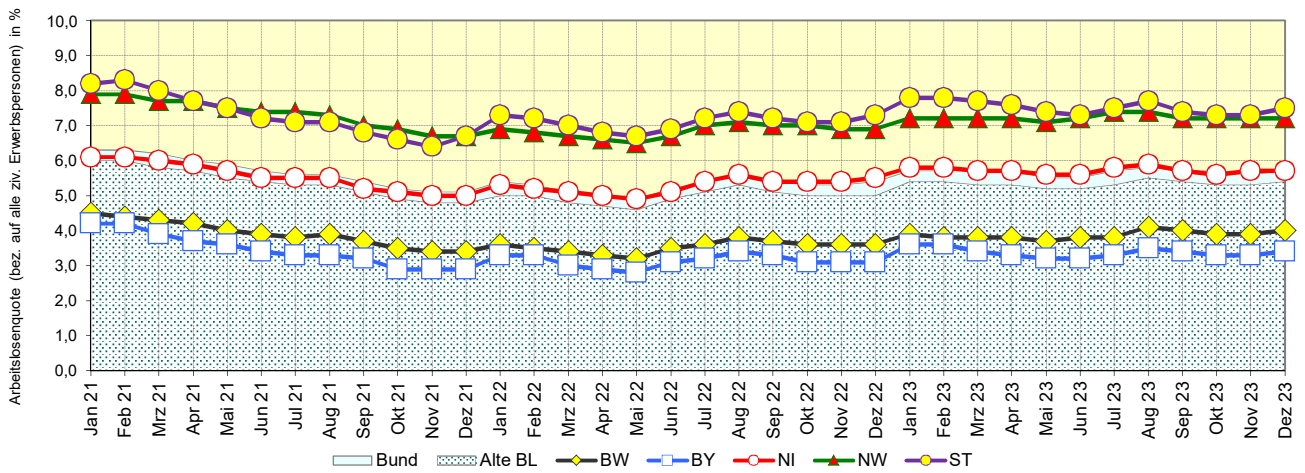
1) Arbeitslosenquoten bezogen auf alle zivilen Erwerbspersonen

\*) Daten für die Agentur für Arbeit Aachen-Düren, Geschäftsstellenbezirk Aachen.

### Monatliche Entwicklung der Arbeitslosenquoten<sup>1</sup> im überregionalen Vergleich



### Monatliche Entwicklung der Arbeitslosenquoten<sup>1</sup>



1) Arbeitslosenquoten bezogen auf alle zivilen Erwerbspersonen

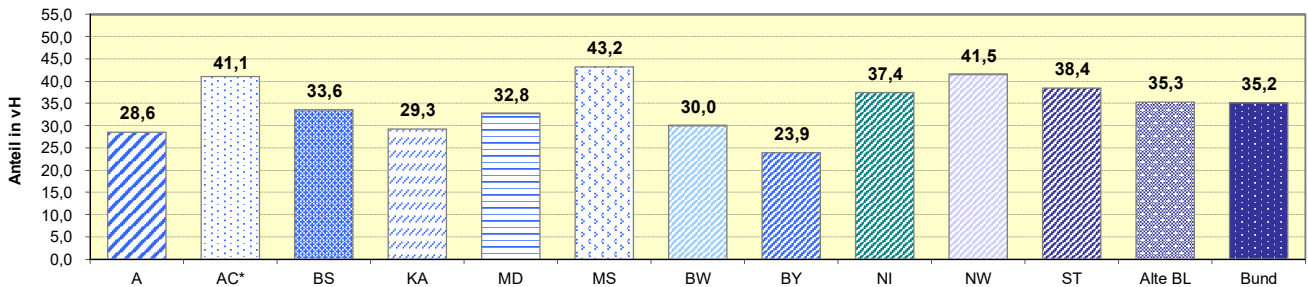
\*) Daten für die Agentur für Arbeit Aachen-Düren, Geschäftsstellenbezirk Aachen.



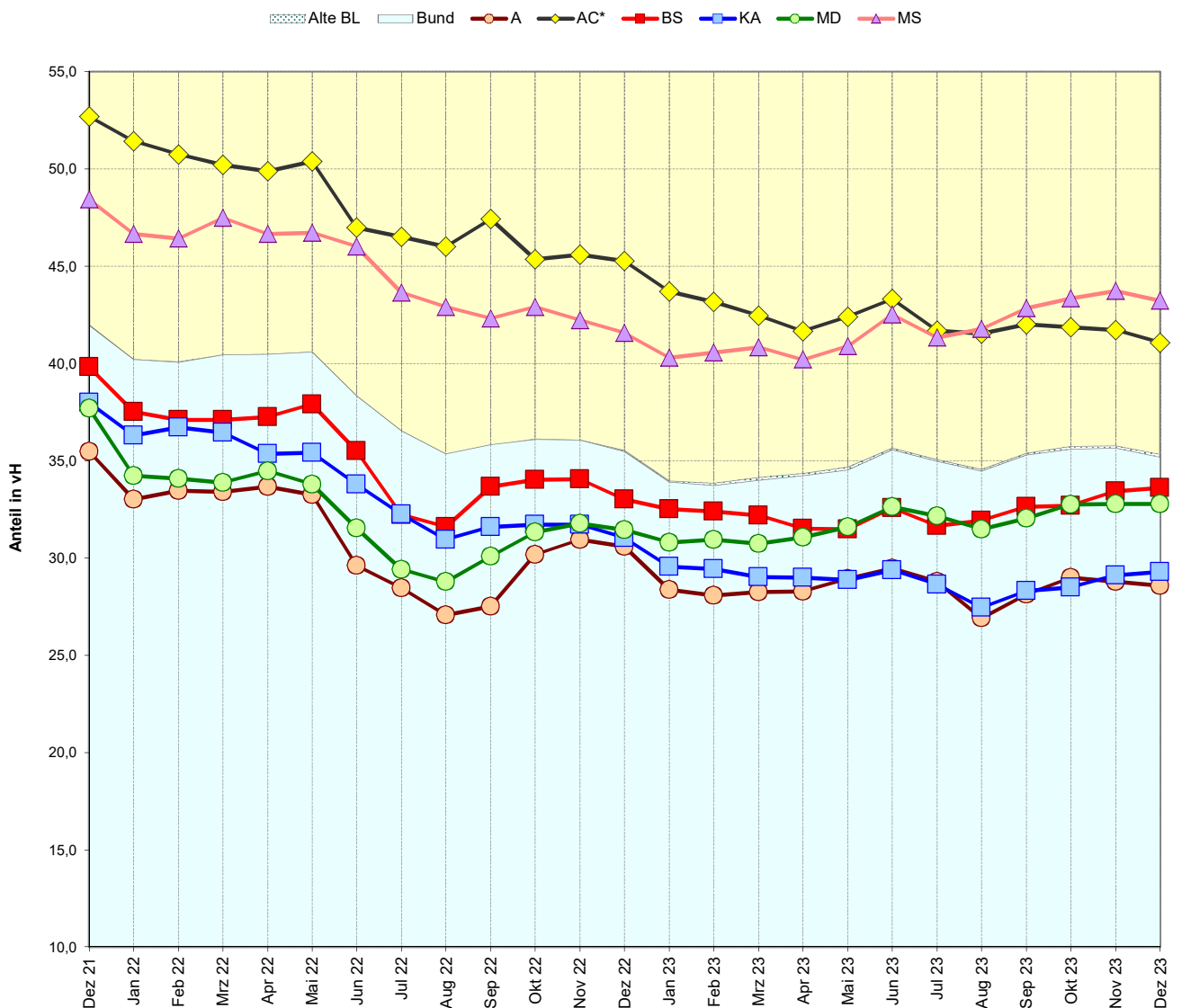
## Anteil der Langzeitarbeitslosen an allen Arbeitslosen

Veränderung zum	Kreisfreie Städte						Bundesländer					Alte BL	Bund
	A	AC*	BS	KA	MD	MS	BW	BY	NI	NW	ST		
	1	2	3	4	5	6	7	8	9	10	11		
<b>Langzeitarbeitslose</b>	2.687	4.554	2.609	2.351	3.527	3.842	75.498	62.908	94.954	295.441	31.647	713.843	927.367
<b>Vormonat (abs.)</b>	0	-104	20	45	-2	-27	-262	-109	-104	-582	321	-1.454	-1.050
<b>Vormonat (%)</b>	0,0	-2,2	0,8	2,0	-0,1	-0,7	-0,3	-0,2	-0,1	-0,2	1,0	-0,2	-0,1
<b>Vorjahresmonat (abs.)</b>	90	-401	258	139	373	460	8.998	4.155	8.119	10.318	2.277	46.789	57.217
<b>Vorjahresmonat (%)</b>	3,5	-8,1	11,0	6,3	11,8	13,6	13,5	7,1	9,3	3,6	7,8	7,0	6,6

### Anteil der Langzeitarbeitslosen an allen Arbeitslosen Dezember 2023

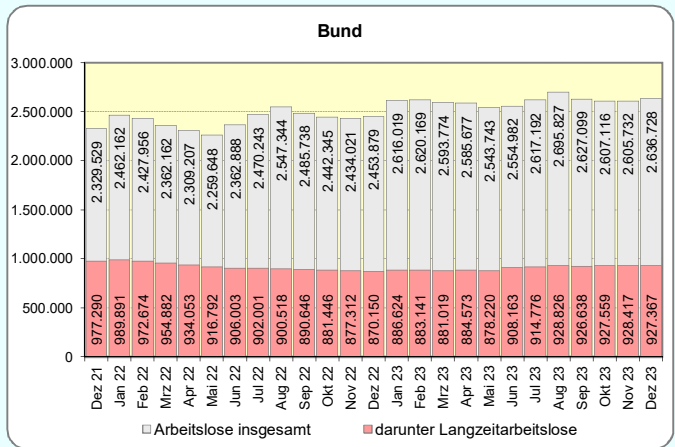
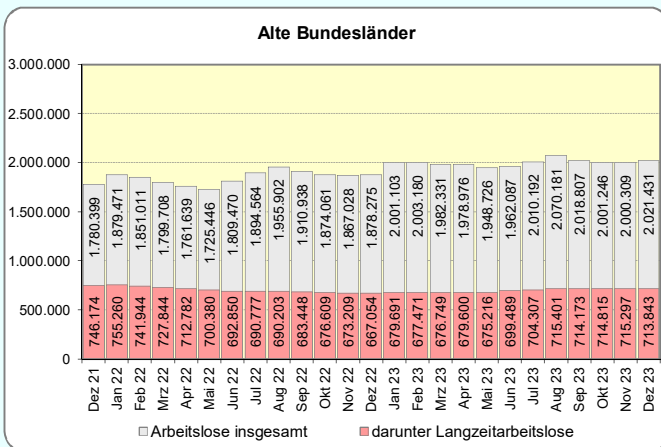
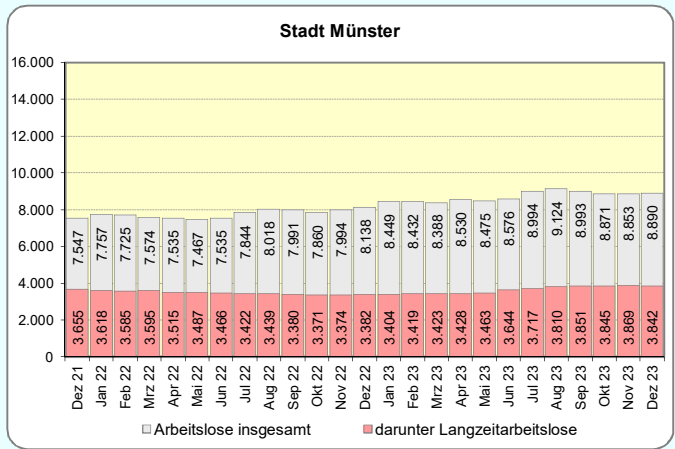
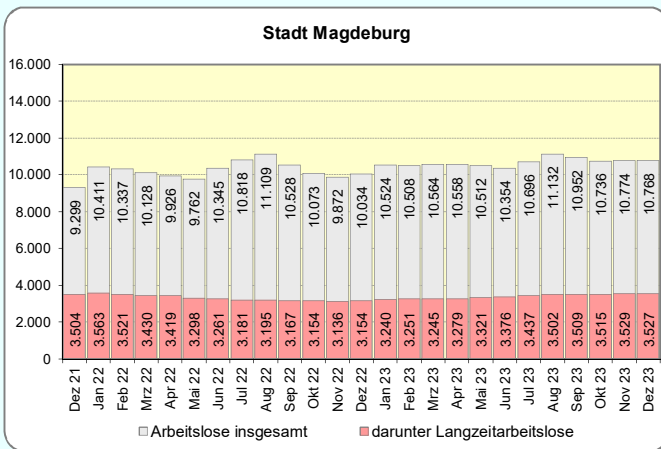
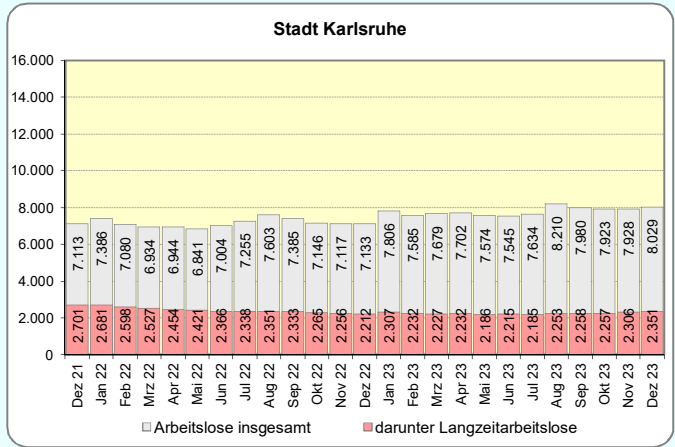
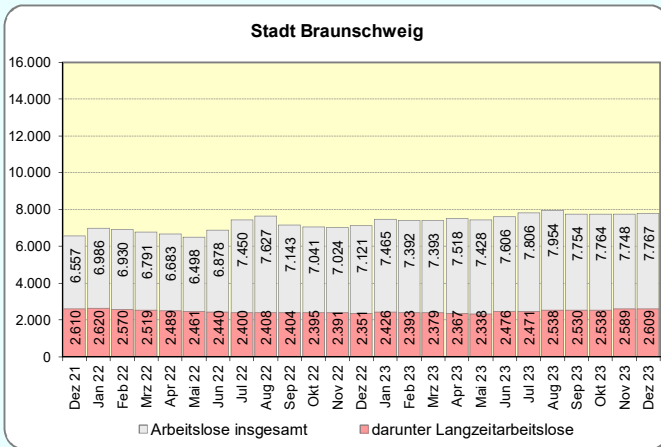
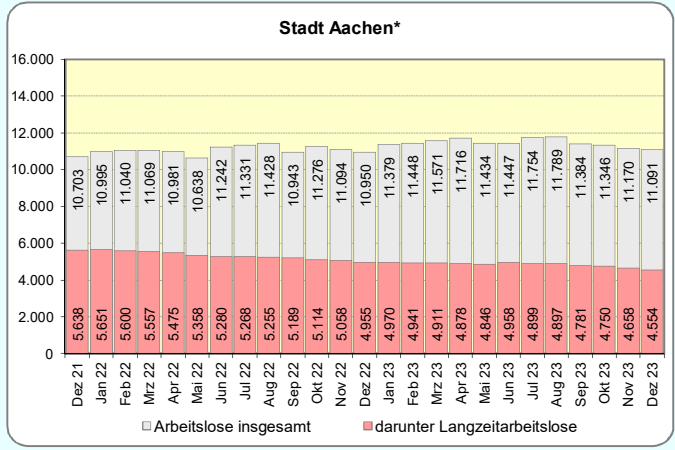
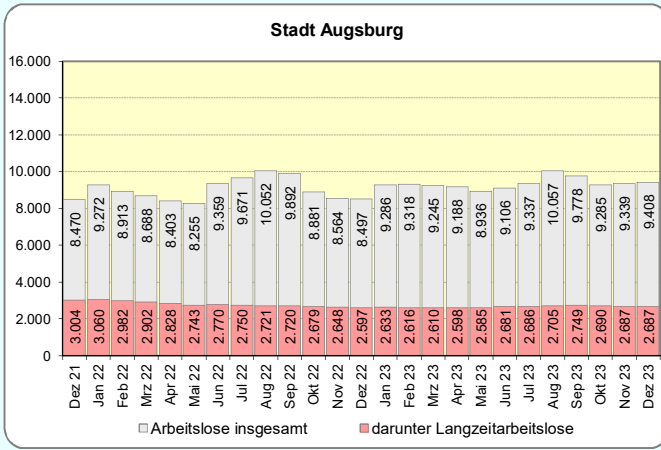


### Monatliche Entwicklung der Langzeitarbeitslosen im überregionalen Vergleich



\*) Daten für die Agentur für Arbeit Aachen-Düren, Geschäftsstellenbezirk Aachen.

# Entwicklung der Arbeitslosenzahl und der Zahl der Langzeitarbeitslosen 2022 und 2023

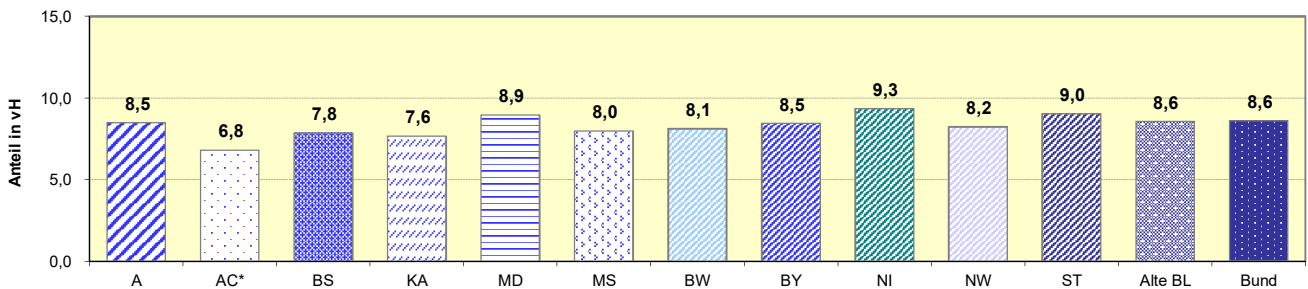


\*) Daten für die Agentur für Arbeit Aachen-Düren, Geschäftsstellenbezirk Aachen.

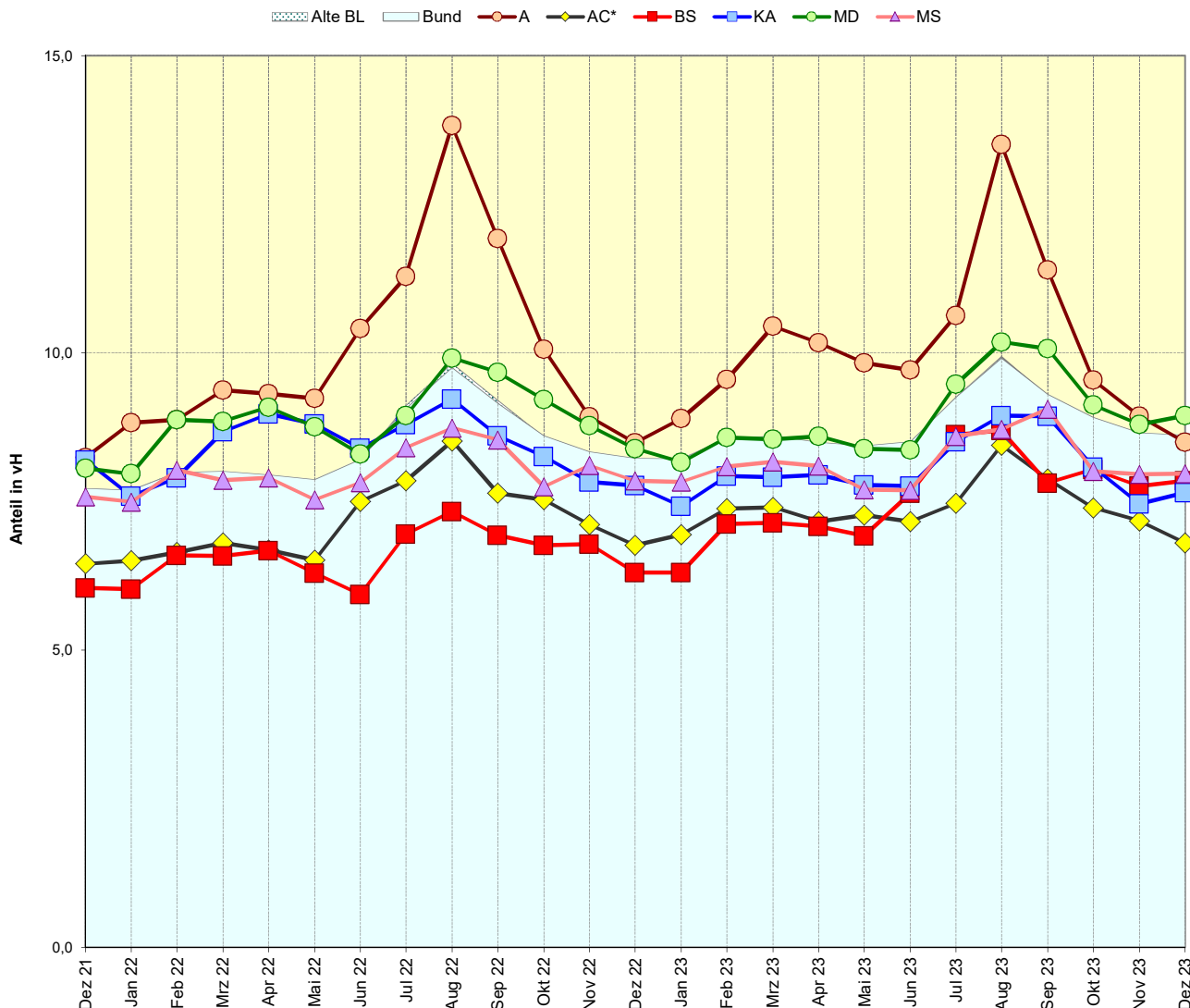
## Anteil der unter 25-Jährigen an allen Arbeitslosen

Veränderung zum	Kreisfreie Städte						Bundesländer					Alte BL	Bund
	A	AC*	BS	KA	MD	MS	BW	BY	NI	NW	ST		
	1	2	3	4	5	6	7	8	9	10	11		
<b>Arbeitslose unter 25 J.</b>	799	754	609	614	963	708	20.396	22.221	23.709	58.557	7.447	173.291	227.072
<b>Vormonat (abs.)</b>	-35	-47	8	23	16	4	95	448	160	342	175	1.106	1.551
<b>Vormonat (%)</b>	-4,2	-5,9	1,3	3,9	1,7	0,6	0,5	2,1	0,7	0,6	2,4	0,6	0,7
<b>Vorjahresmonat (abs.)</b>	78	14	160	60	122	70	3.151	3.353	2.363	4.732	395	19.289	25.188
<b>Vorjahresmonat (%)</b>	10,8	1,9	35,6	10,8	14,5	11,0	18,3	17,8	11,1	8,8	5,6	12,5	12,5

### Anteil der unter 25-Jährigen an allen Arbeitslosen Dezember 2023

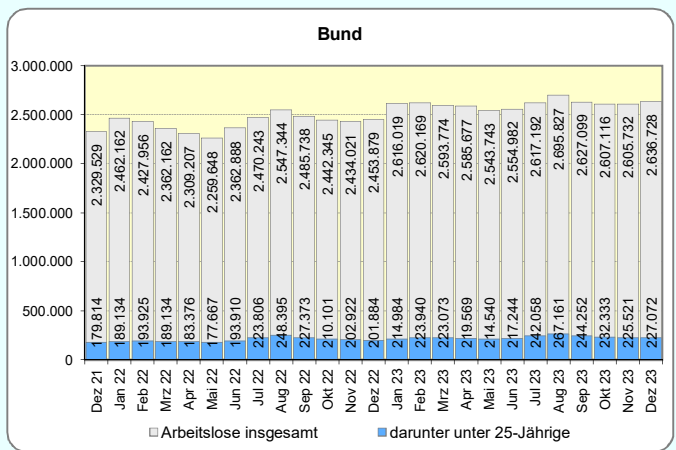
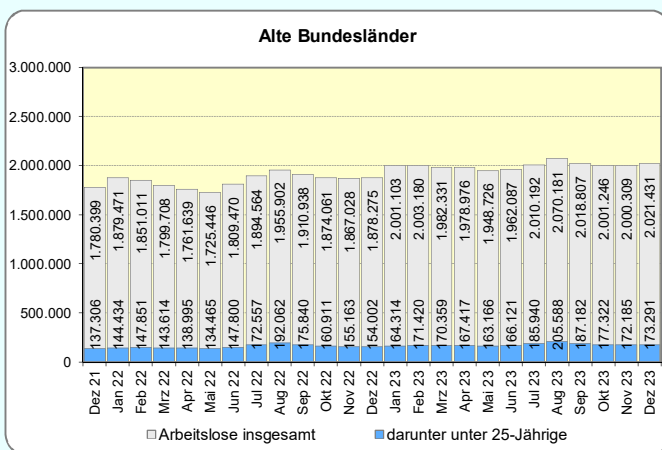
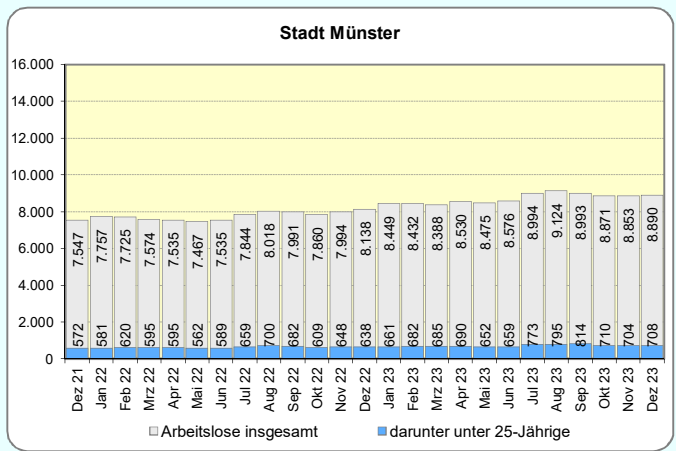
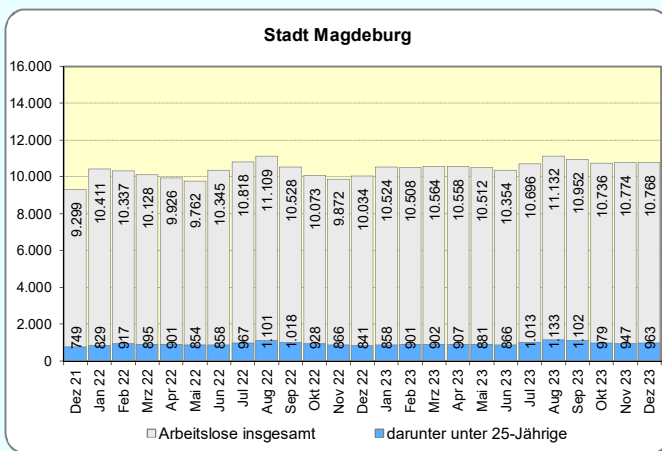
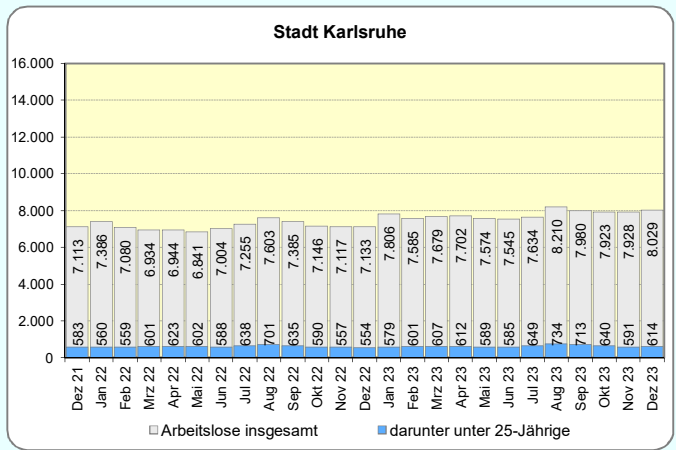
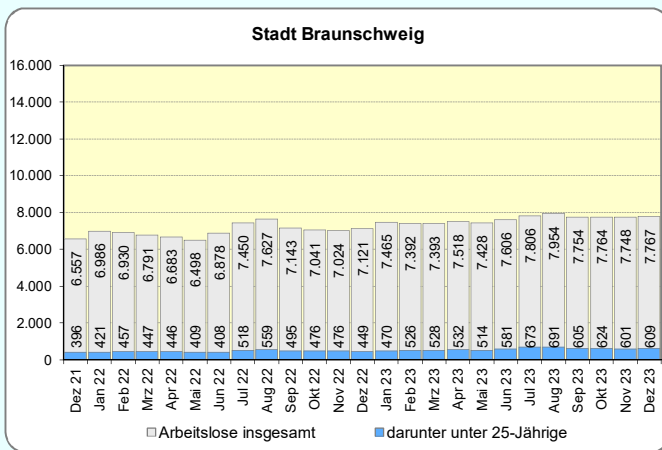
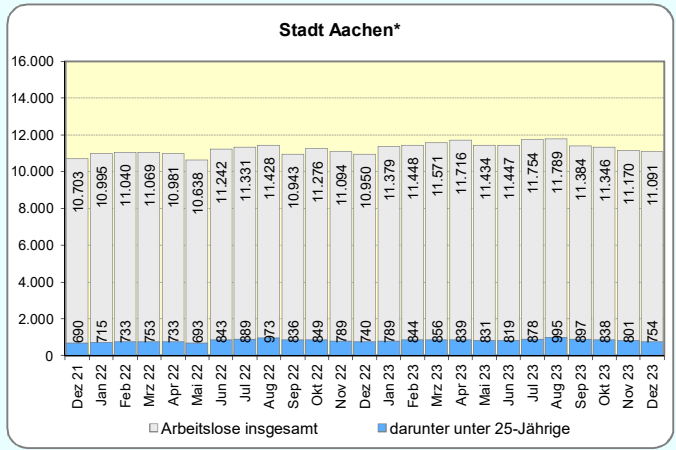
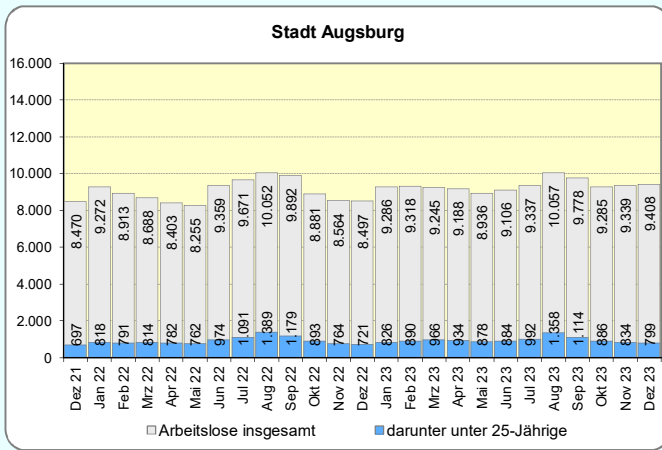


### Monatliche Entwicklung der arbeitslosen unter 25-Jährigen im überregionalen Vergleich



\*) Daten für die Agentur für Arbeit Aachen-Düren, Geschäftsstellenbezirk Aachen.

# Entwicklung der Arbeitslosenzahl und der Zahl der unter 25-jährigen Arbeitslosen 2022 und 2023

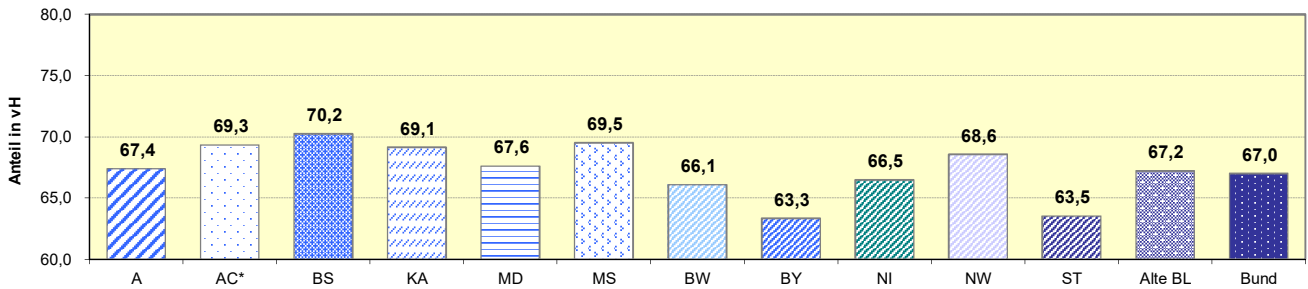


\*) Daten für die Agentur für Arbeit Aachen-Düren, Geschäftsstellenbezirk Aachen.

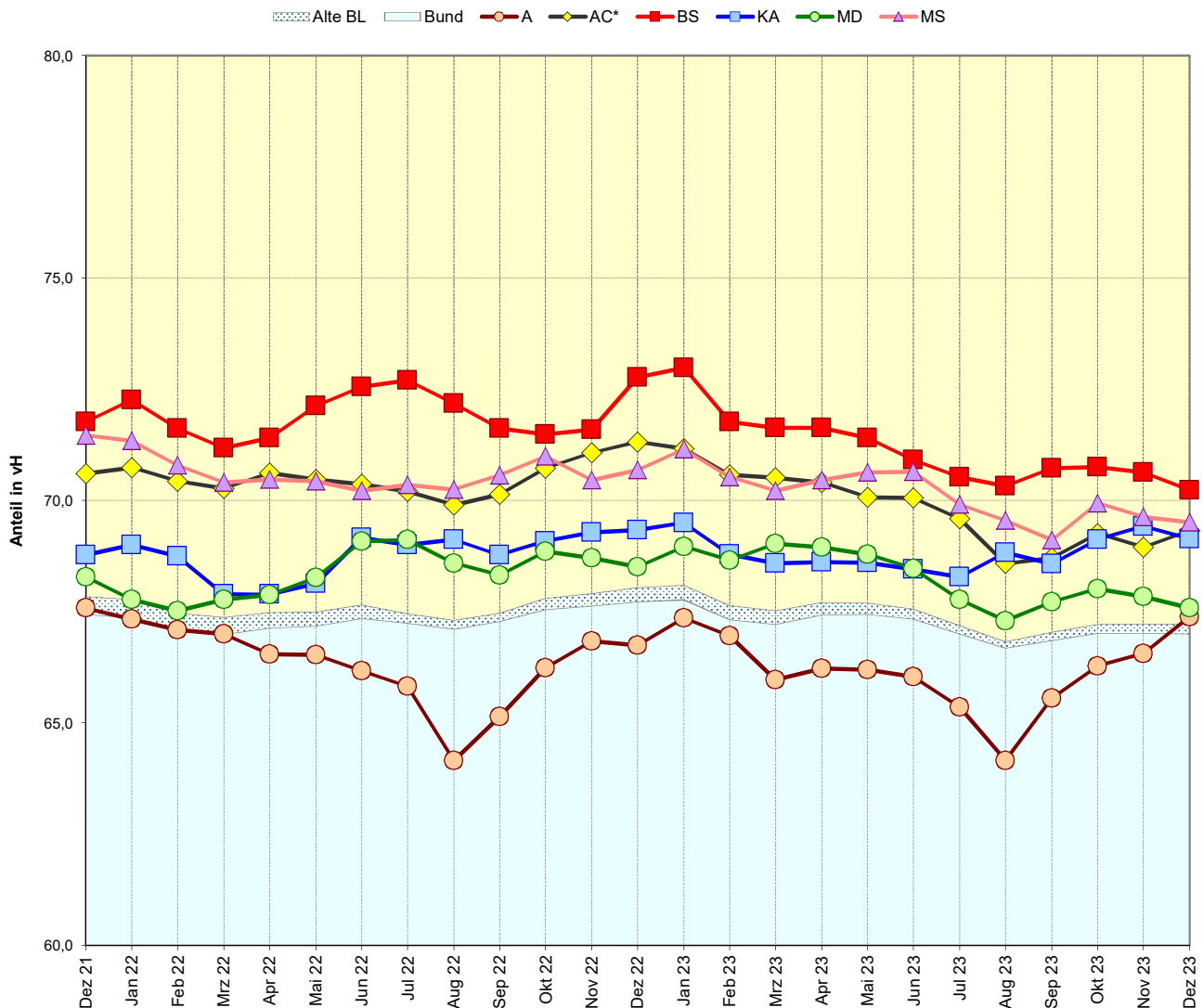
## Anteil der 25 - 55-Jährigen an allen Arbeitslosen

Veränderung zum	Kreisfreie Städte						Bundesländer					Alte BL	Bund
	A	AC*	BS	KA	MD	MS	BW	BY	NI	NW	ST		
	1	2	3	4	5	6	7	8	9	10	11		
<b>Arbeitslose 25 - 55 J.</b>	6.339	7.689	5.455	5.551	7.278	6.179	166.166	166.508	168.665	487.586	52.327	1.358.644	1.766.339
<b>Vormonat (abs.)</b>	123	-13	-17	48	-31	15	1.827	6.002	2.144	1.596	1.090	14.071	20.233
<b>Vormonat (%)</b>	2,0	-0,2	-0,3	0,9	-0,4	0,2	1,1	3,7	1,3	0,3	2,1	1,0	1,2
<b>Vorjahresmonat (abs.)</b>	668	-120	273	605	404	427	15.358	16.912	6.326	17.686	373	80.633	104.520
<b>Vorjahresmonat (%)</b>	11,8	-1,5	5,3	12,2	5,9	7,4	10,2	11,3	3,9	3,8	0,7	6,3	6,3

### Anteil der 25 - 55-Jährigen an allen Arbeitslosen Dezember 2023

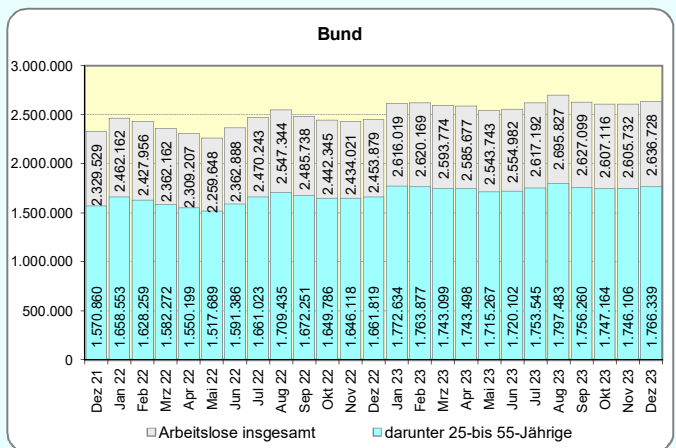
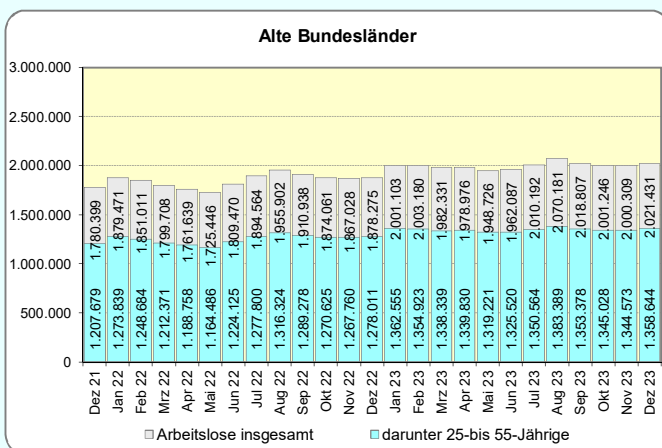
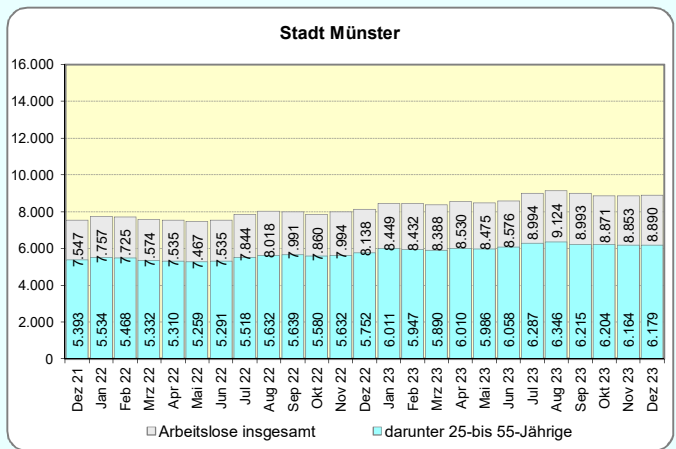
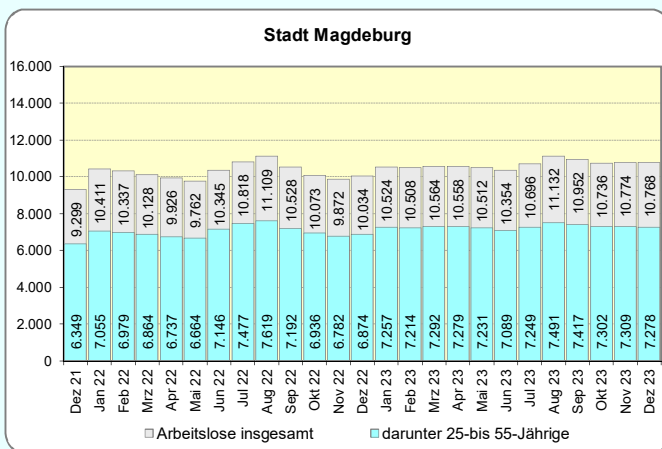
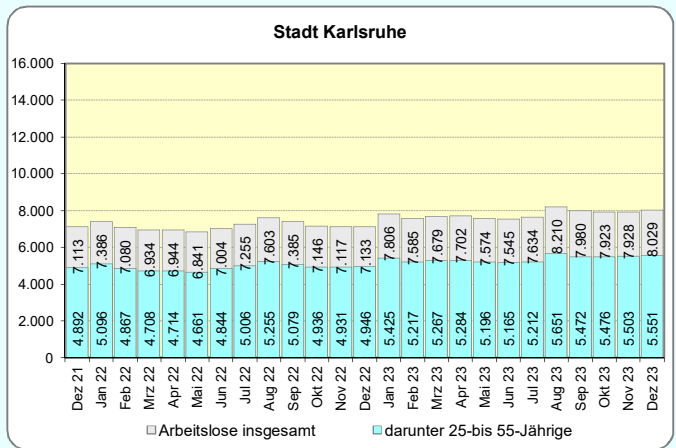
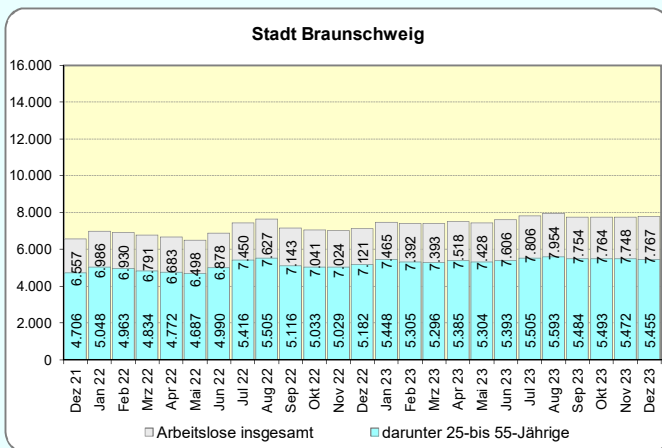
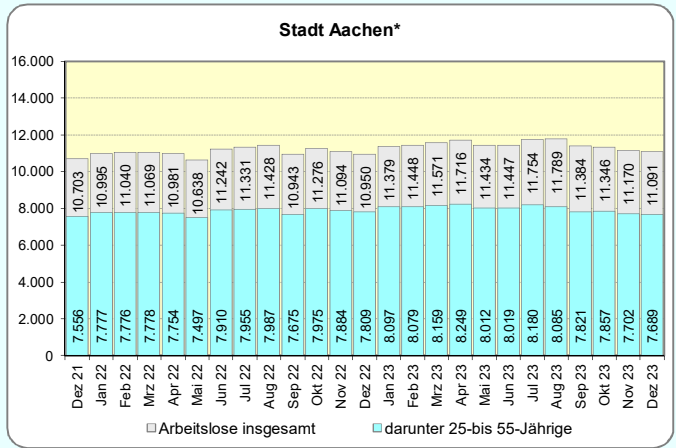
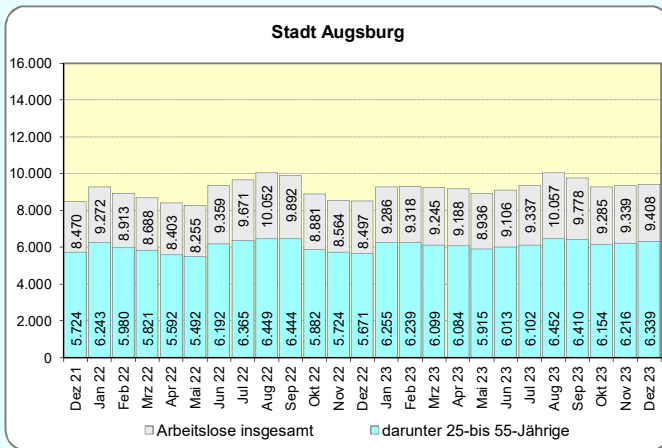


### Monatliche Entwicklung der arbeitslosen 25 - 55-Jährigen im überregionalen Vergleich



\*) Daten für die Agentur für Arbeit Aachen-Düren, Geschäftsstellenbezirk Aachen.

# Entwicklung der Arbeitslosenzahl und der Zahl der 25- bis 55-jährigen Arbeitslosen 2022 und 2023

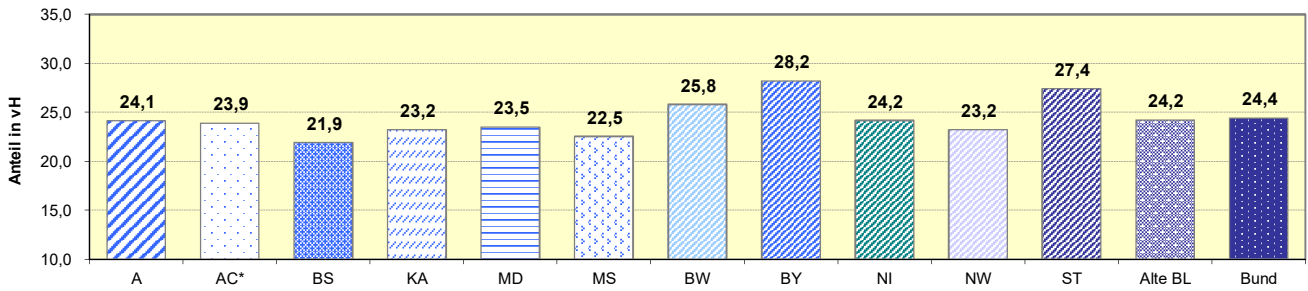


\*) Daten für die Agentur für Arbeit Aachen-Düren, Geschäftsstellenbezirk Aachen.

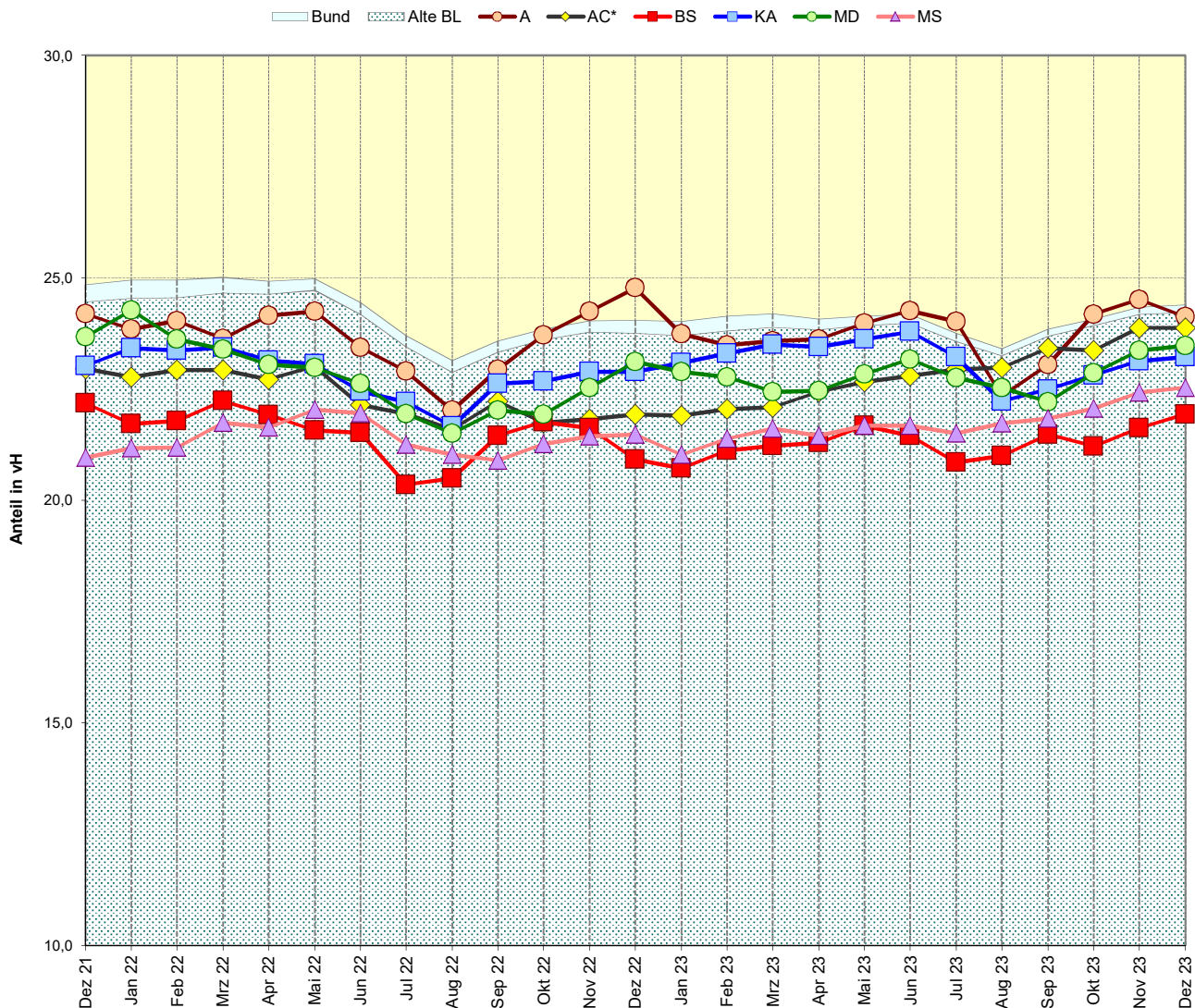
## Anteil der über 55-Jährigen an allen Arbeitslosen

Veränderung zum	Kreisfreie Städte						Bundesländer					Alte BL	Bund
	A	AC*	BS	KA	MD	MS	BW	BY	NI	NW	ST		
	1	2	3	4	5	6	7	8	9	10	11		
<b>Arbeitslose 55 J. u.ä.</b>	2.270	2.648	1.703	1.864	2.527	2.003	64.873	74.169	61.336	165.021	22.593	489.496	643.317
<b>Vormonat (abs.)</b>	-19	-19	28	30	9	18	375	2.170	1.266	638	781	5.945	9.212
<b>Vormonat (%)</b>	-0,8	-0,7	1,7	1,6	0,4	0,9	0,6	3,0	2,1	0,4	3,6	1,2	1,5
<b>Vorjahresmonat (abs.)</b>	165	247	213	231	208	255	5.463	5.738	6.066	13.708	1.772	43.234	53.141
<b>Vorjahresmonat (%)</b>	7,8	10,3	14,3	14,1	9,0	14,6	9,2	8,4	11,0	9,1	8,5	9,7	9,0

### Anteil der über 55-Jährigen an allen Arbeitslosen Dezember 2023



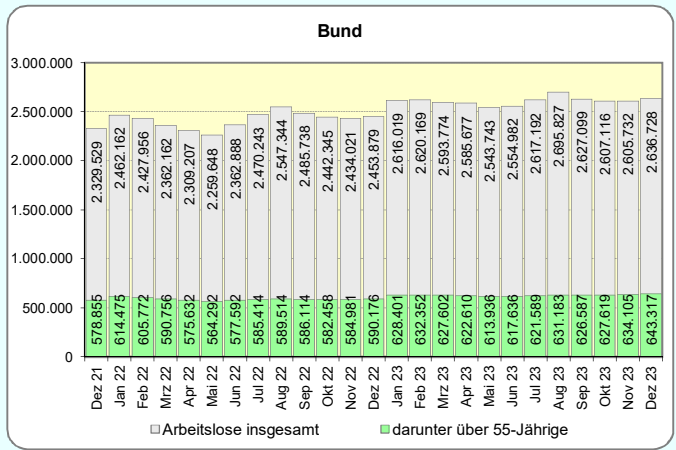
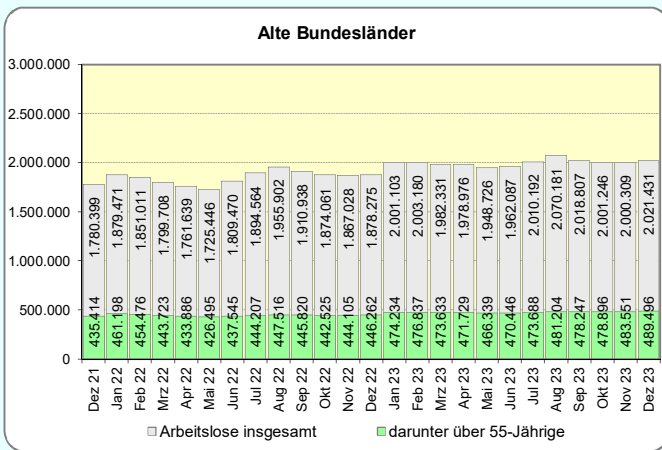
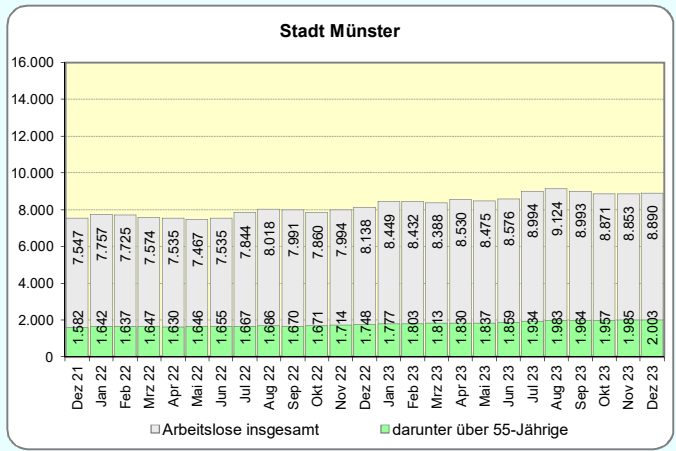
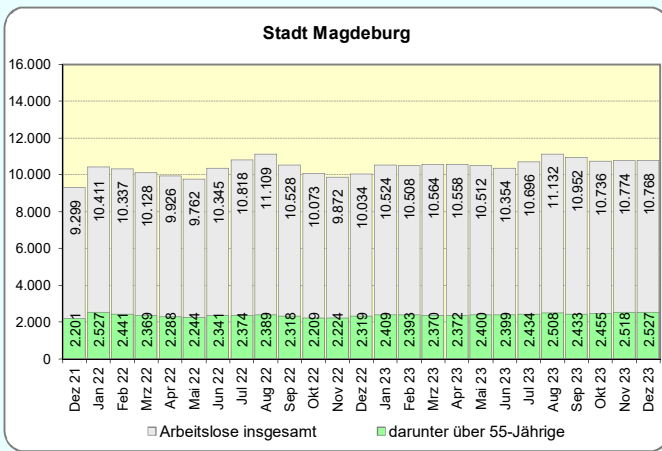
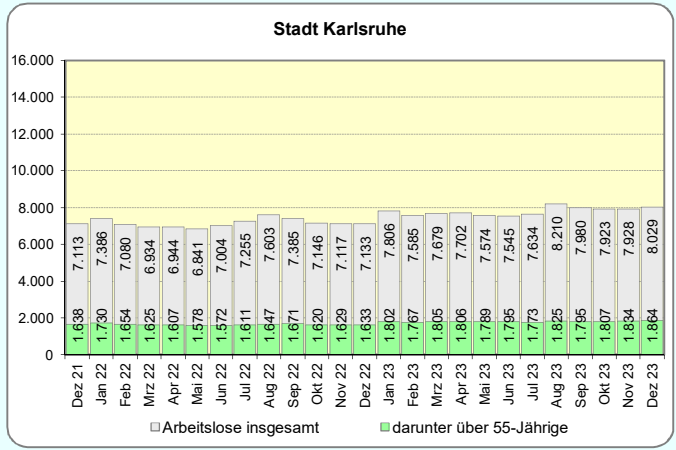
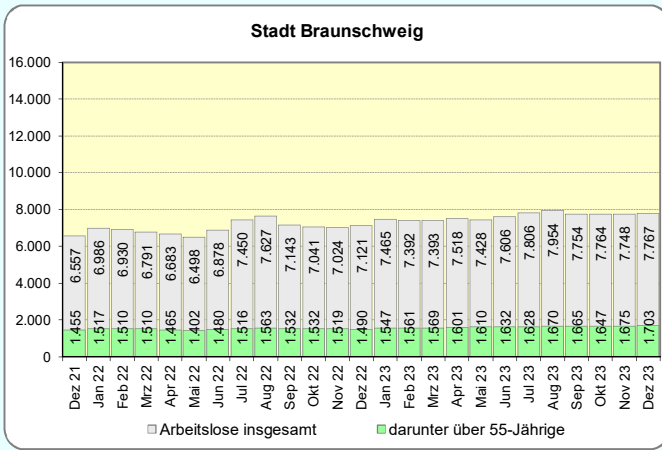
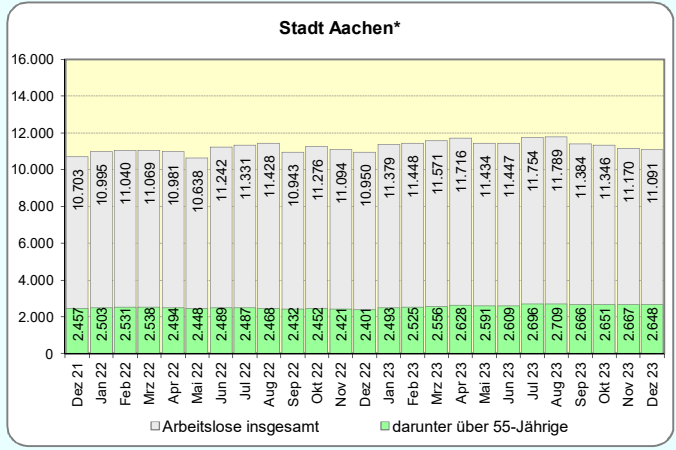
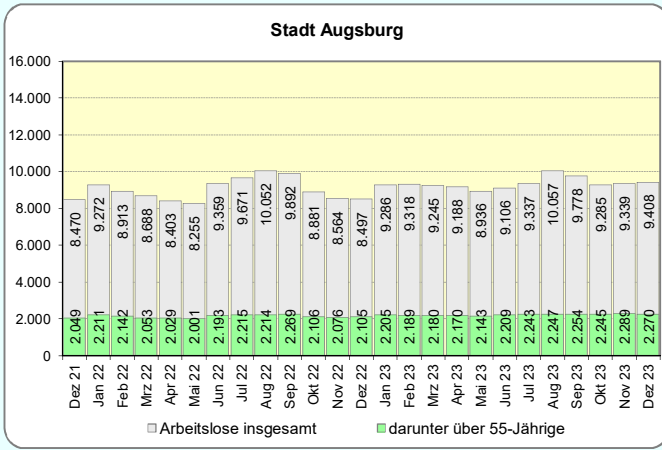
### Monatliche Entwicklung der arbeitslosen über 55-Jährigen im überregionalen Vergleich



\*) Daten für die Agentur für Arbeit Aachen-Düren, Geschäftsstellenbezirk Aachen.



# Entwicklung der Arbeitslosenzahl und der Zahl der über 55-jährigen Arbeitslosen 2022 und 2023



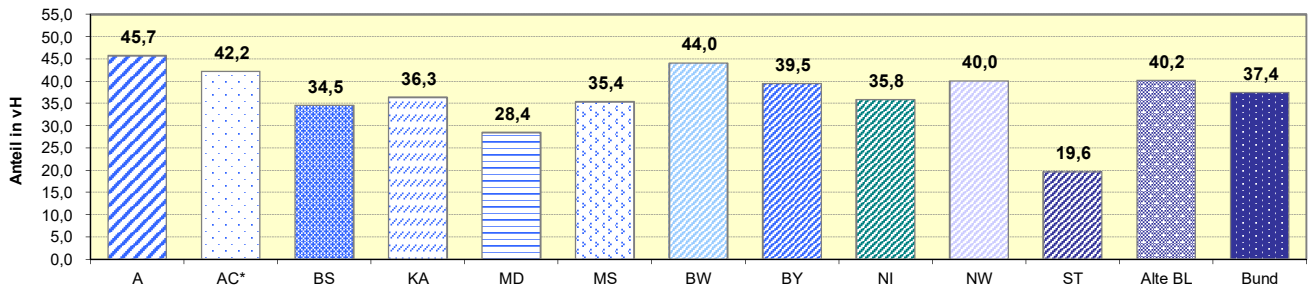
\*) Daten für die Agentur für Arbeit Aachen-Düren, Geschäftsstellenbezirk Aachen.



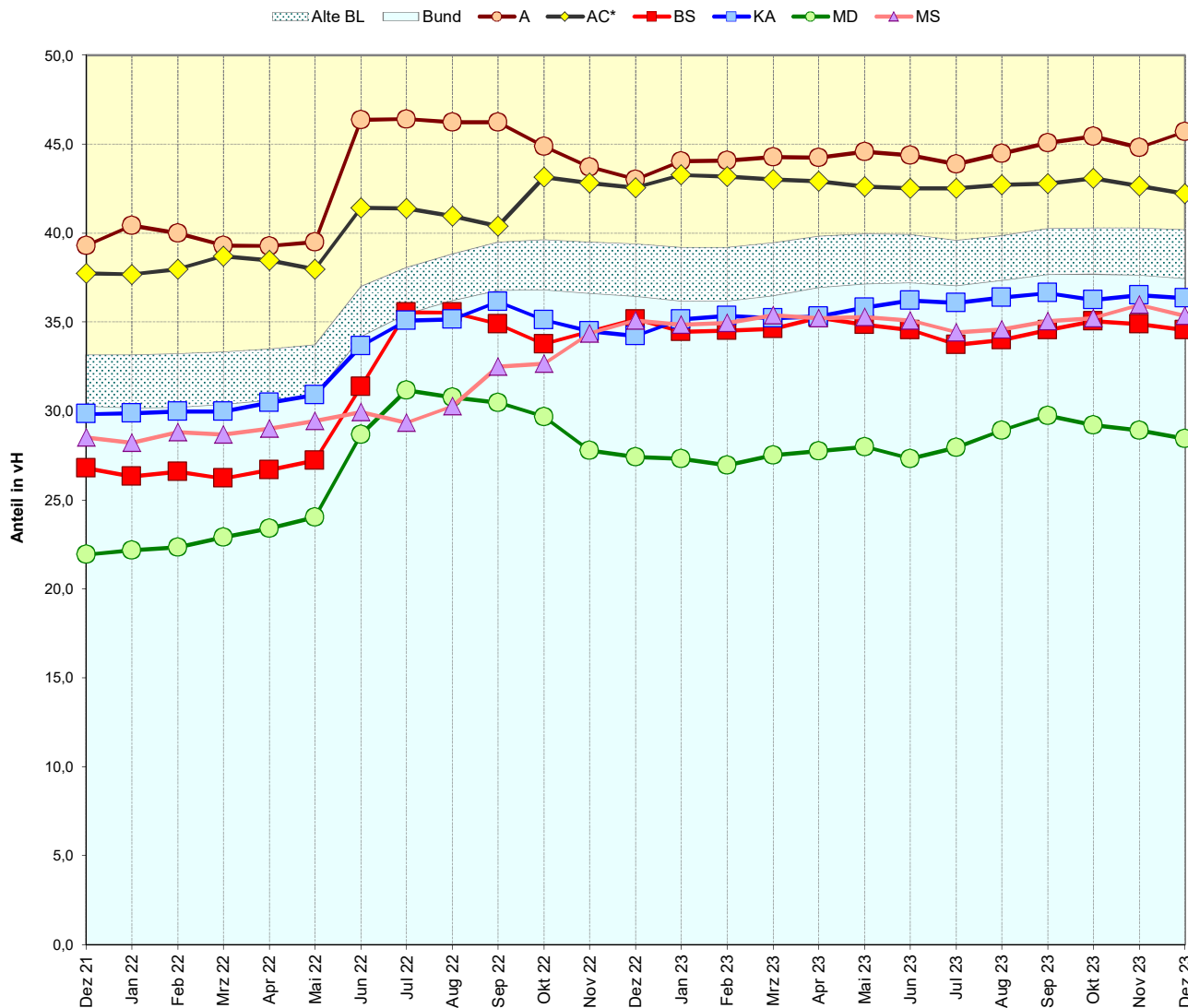
## Anteil der arbeitslosen Ausländer an allen Arbeitslosen

Veränderung zum	Kreisfreie Städte						Bundesländer					Alte BL	Bund
	A	AC*	BS	KA	MD	MS	BW	BY	NI	NW	ST		
	1	2	3	4	5	6	7	8	9	10	11		
<b>Arbeitslose Ausländer</b>	4.299	4.682	2.683	2.918	3.063	3.143	110.670	103.751	90.926	284.613	16.165	812.162	987.148
<b>Vormonat (abs.)</b>	116	-82	-20	23	-51	-41	1.328	3.622	543	44	78	6.130	6.880
<b>Vormonat (%)</b>	2,8	-1,7	-0,7	0,8	-1,6	-1,3	1,2	3,6	0,6	0,0	0,5	0,8	0,7
<b>Vorjahresmonat (abs.)</b>	643	24	180	477	314	289	14.065	12.643	5.631	16.497	1.521	72.271	93.341
<b>Vorjahresmonat (%)</b>	17,6	0,5	7,2	19,5	11,4	10,1	14,6	13,9	6,6	6,2	10,4	9,8	10,4

### Anteil der arbeitslosen Ausländer an allen Arbeitslosen Dezember 2023

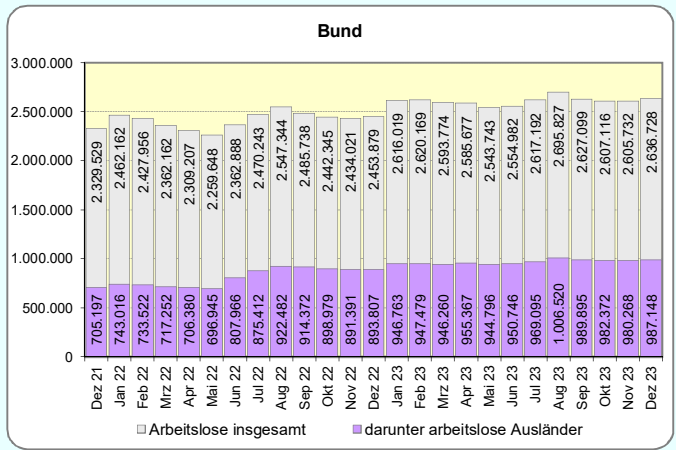
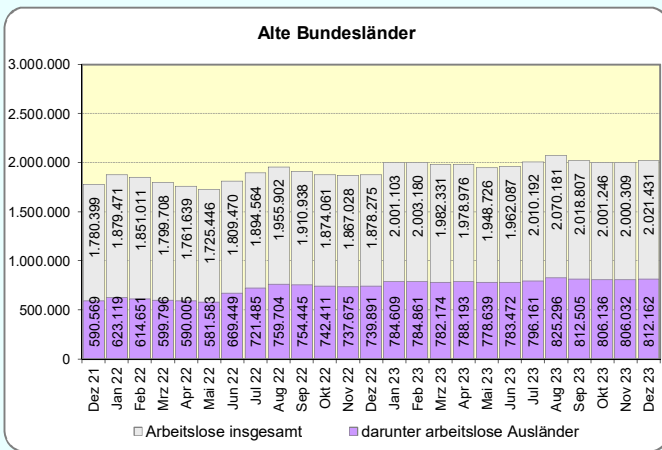
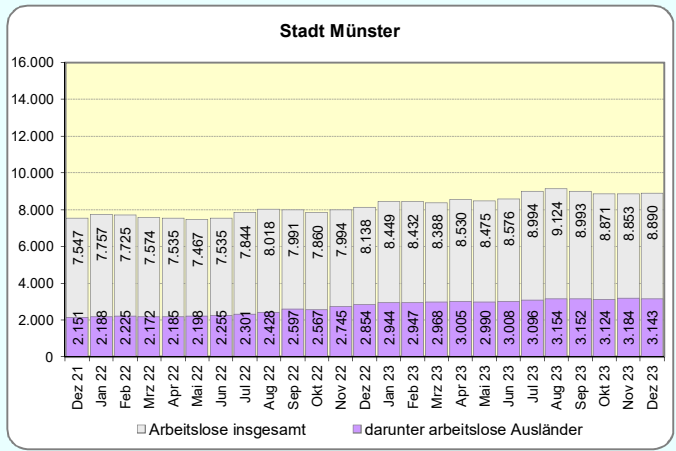
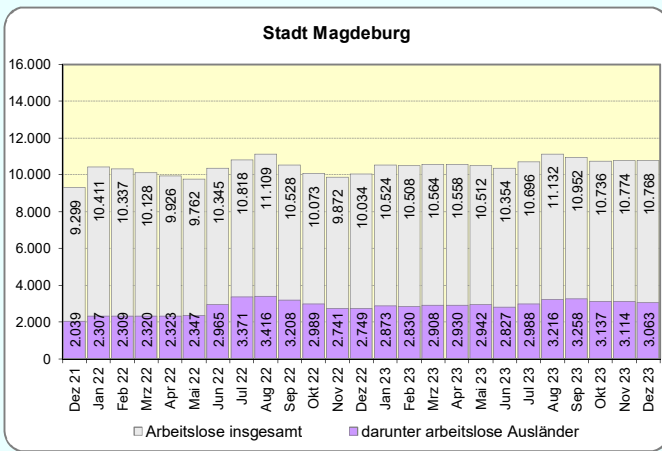
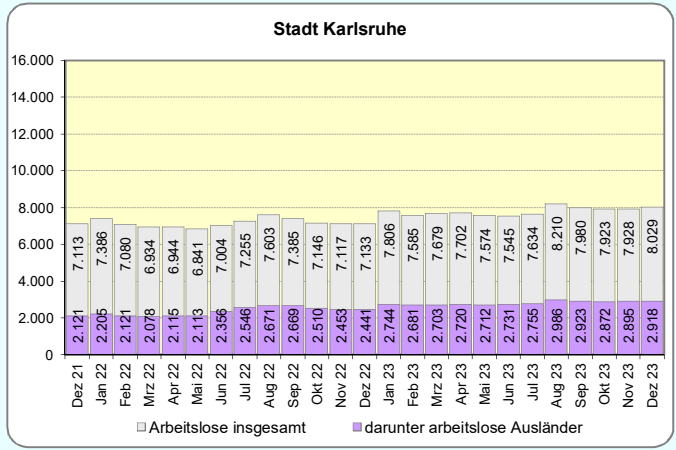
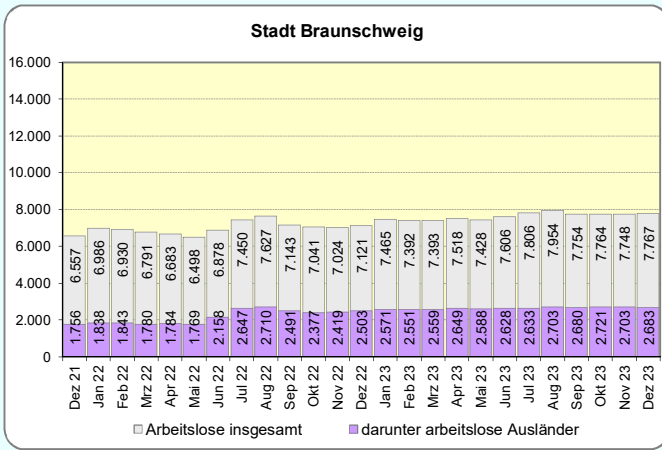
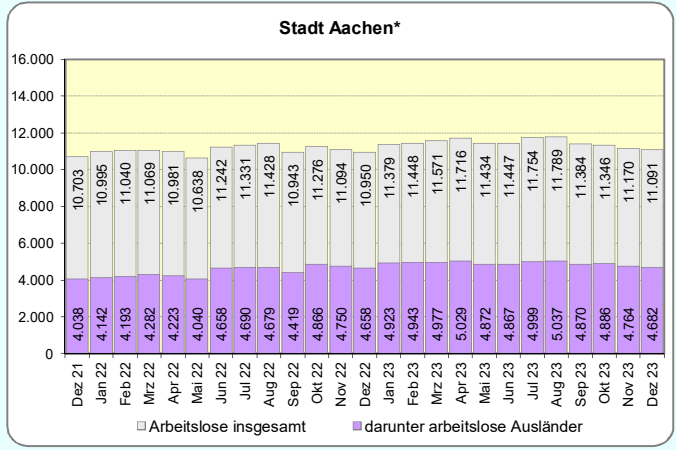
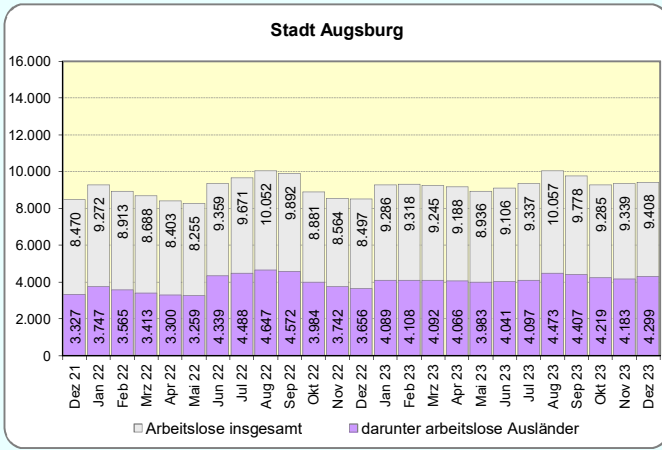


### Monatliche Entwicklung der arbeitslosen Ausländer im überregionalen Vergleich



\*) Daten für die Agentur für Arbeit Aachen-Düren, Geschäftsstellenbezirk Aachen.

# Entwicklung der Arbeitslosenzahl und der Zahl der arbeitslosen Ausländer 2022 und 2023



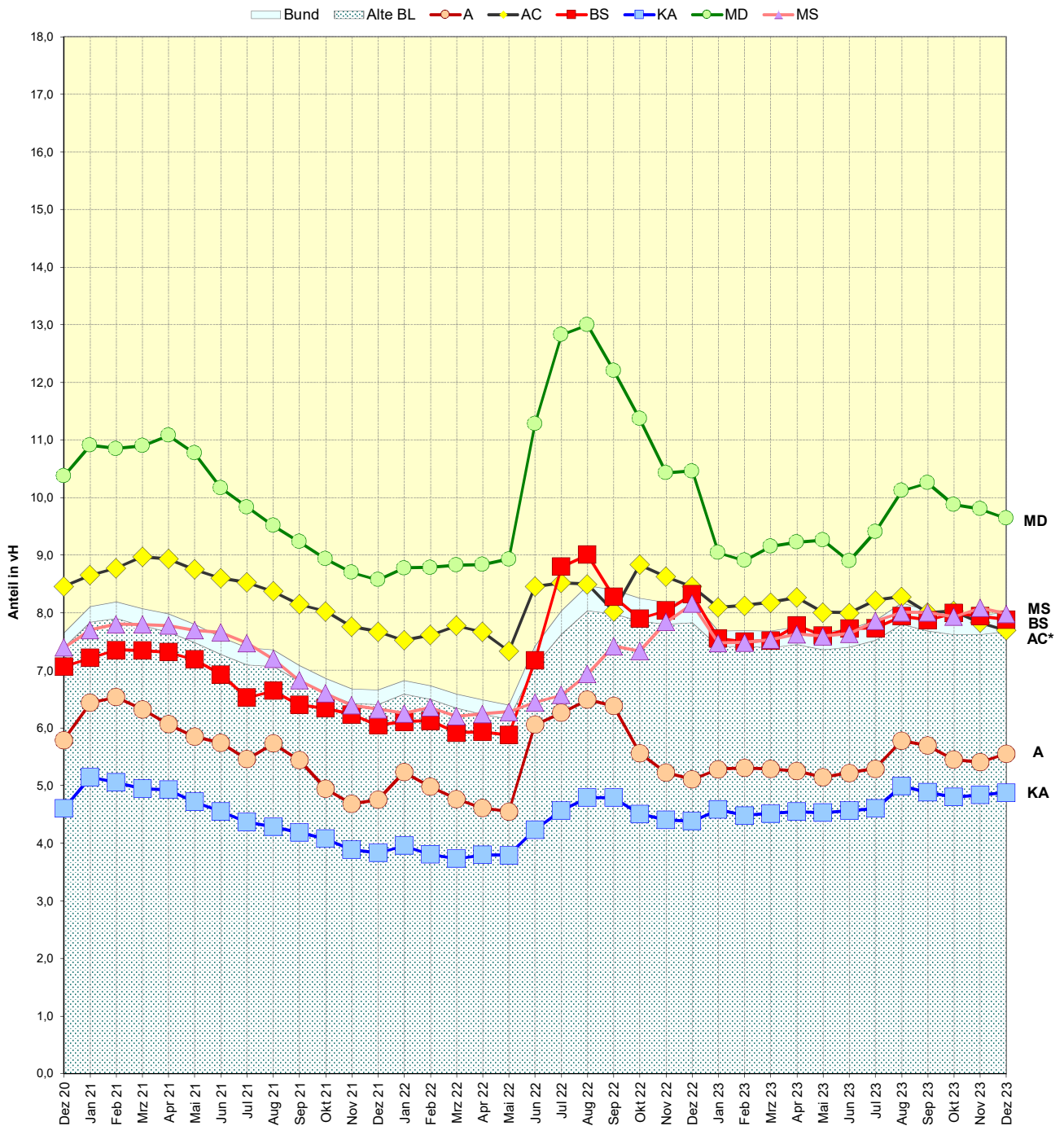
\*) Daten für die Agentur für Arbeit Aachen-Düren, Geschäftsstellenbezirk Aachen.

## Anteil der arbeitslosen Ausländer an allen Ausländern

	Kreisfreie Städte						Bundesländer					Alte BL	Bund
	A	AC*	BS	KA	MD	MS	BW	BY	NI	NW	ST		
	1	2	3	4	5	6	7	8	9	10	11		
<b>Einwohner insgesamt*</b>	298.994	259.559	253.167	299.896	242.753	316.111	11.280.257	13.369.393	8.140.242	18.139.116	2.186.643	68.002.440	84.358.845
<b>Ausländer*</b>	77.430	60.862	34.049	59.877	31.779	39.400	2.012.237	2.073.494	959.786	2.828.367	160.990	10.582.092	12.324.195
<b>Ausländeranteil (%)</b>	25,9	23,4	13,4	20,0	13,1	12,5	17,8	15,5	11,8	15,6	7,4	15,6	14,6
<b>arbeitslose Ausländer Dezember 2023</b>	4.299	4.682	2.683	2.918	3.063	3.143	110.670	103.751	90.926	284.613	16.165	812.162	987.148
<b>Anteil an allen Ausländern</b>	5,6	7,7	7,9	4,9	9,6	8,0	5,5	5,0	9,5	10,1	10,0	7,7	8,0

\* Bev. A. O. d. HW., Quelle: städt. Melderegister, Stand: 31.12.2022; Statistisches Bundesamt, Stand 31.12.2022.

### Monatliche Entwicklung des Anteils der arbeitslosen Ausländer an allen Ausländern



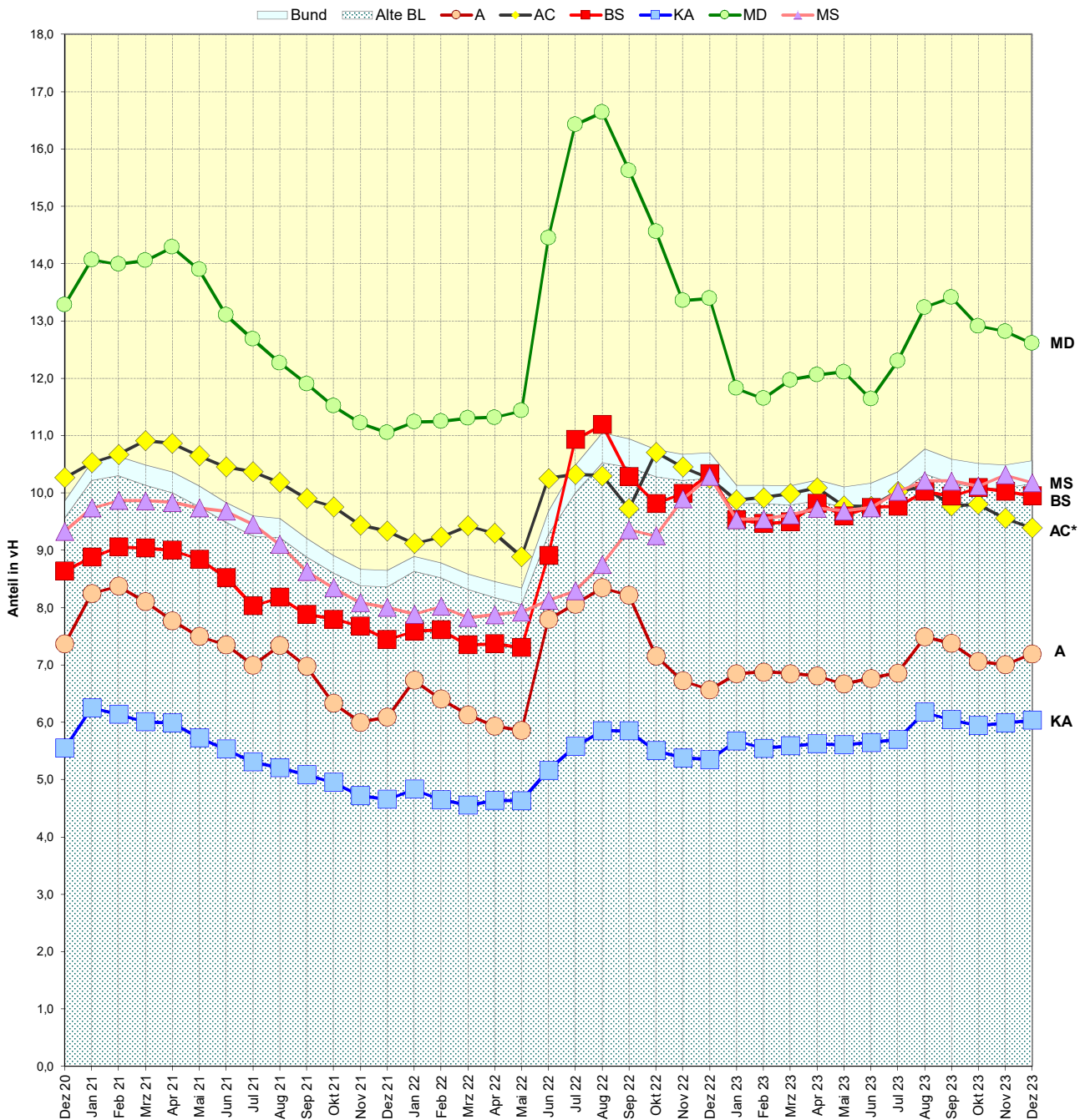
\*) Daten für die Agentur für Arbeit Aachen-Düren, Geschäftsstellenbezirk Aachen.

## Anteil der arbeitslosen Ausländer an den Ausländern im erwerbsfähigen Alter

	Kreisfreie Städte						Bundesländer					Alte BL	Bund
	A	AC*	BS	KA	MD	MS	BW	BY	NI	NW	ST		
	1	2	3	4	5	6	7	8	9	10	11		
<b>Einwohner insgesamt*</b>	298.994	259.559	253.167	299.896	242.753	316.111	11.280.257	13.369.393	8.140.242	18.139.116	2.186.643	68.002.440	84.358.845
<b>Ausländer*</b>	77.430	60.862	34.049	59.877	31.779	39.400	2.012.237	2.073.494	959.786	2.828.367	160.990	10.582.092	12.324.195
<b>Ausländer 15 - 65 Jahre*</b>	59.765	49.857	26.966	48.393	24.299	30.886	1.536.590	1.605.894	710.134	2.096.957	119.896	7.992.398	9.346.594
<b>Ausländeranteil insgesamt (%)</b>	25,9	23,4	13,4	20,0	13,1	12,5	17,8	15,5	11,8	15,6	7,4	15,6	14,6
<b>Ausländeranteil 15 - 65 Jahre (%)</b>	77,2	81,9	79,2	80,8	76,5	78,4	76,4	77,4	74,0	74,1	74,5	75,5	75,8
<b>arbeitslose Ausländer Dezember 2023</b>	4.299	4.682	2.683	2.918	3.063	3.143	110.670	103.751	90.926	284.613	16.165	812.162	987.148
<b>Anteil an allen Ausländern</b>	5,6	7,7	7,9	4,9	9,6	8,0	5,5	5,0	9,5	10,1	10,0	7,7	8,0
<b>Anteil an Ausländern 15 - 65 Jahre</b>	7,2	9,4	9,9	6,0	12,6	10,2	7,2	6,5	12,8	13,6	13,5	10,2	10,6

\* Bev. A. O. d. HW., Quelle: städt. Melderegister, Stand: 31.12.2022; Statistisches Bundesamt, Stand 31.12.2022.

### Monatliche Entwicklung des Anteils der arbeitslosen Ausländer an allen Ausländern im Alter von 15 - 65 Jahren



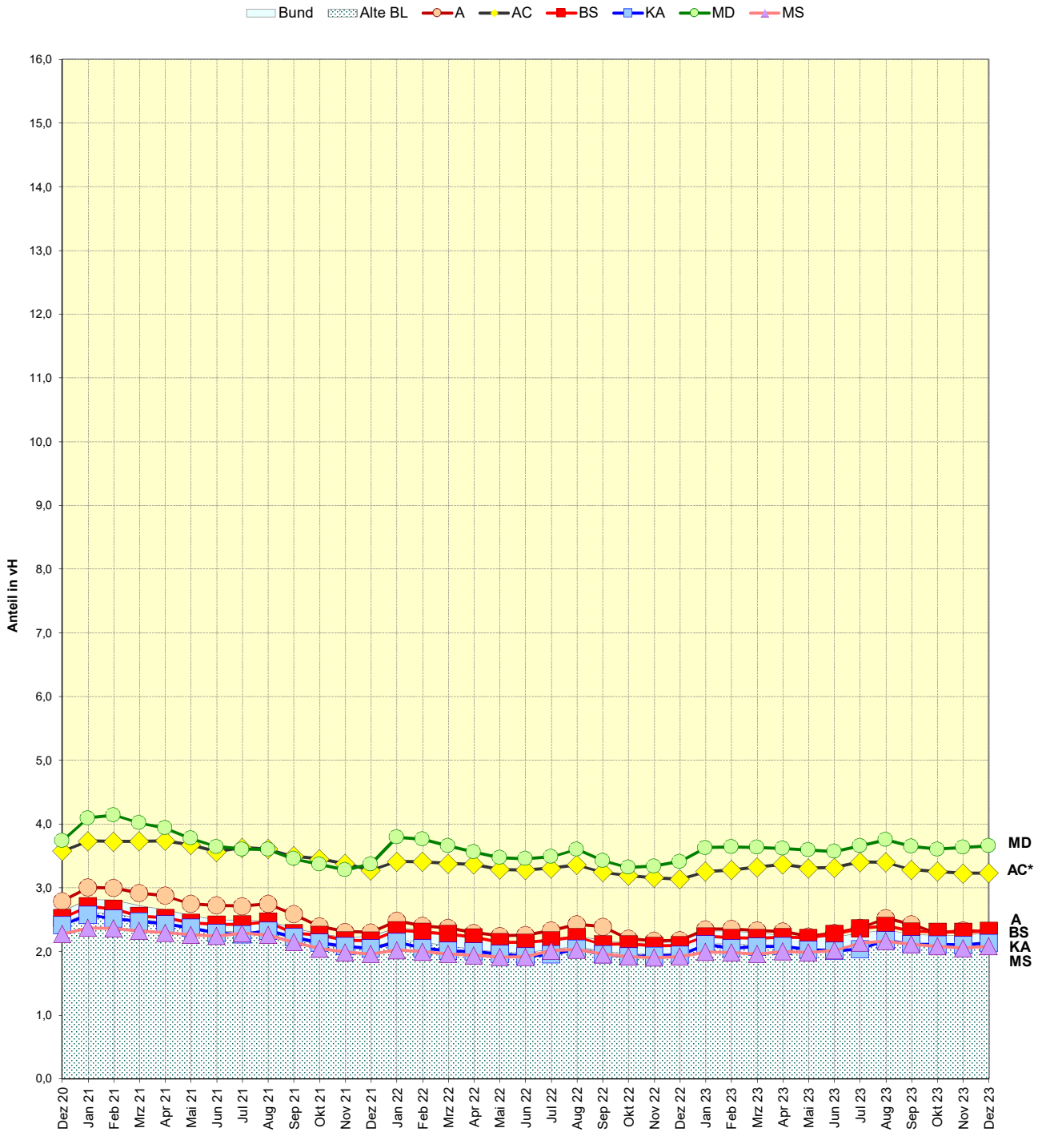
\*) Daten für die Agentur für Arbeit Aachen-Düren, Geschäftsstellenbezirk Aachen.

## Anteil der arbeitslosen Deutschen an allen deutschen Einwohnern

	Kreisfreie Städte						Bundesländer					Alte BL	Bund
	A	AC*	BS	KA	MD	MS	BW	BY	NI	NW	ST		
	1	2	3	4	5	6	7	8	9	10	11		
<b>Einwohner insgesamt*</b>	298.994	259.559	253.167	299.896	242.753	316.111	11.280.257	13.369.393	8.140.242	18.139.116	2.186.643	68.002.440	84.358.845
<b>Deutsche*</b>	221.564	198.697	219.118	240.019	210.974	276.711	9.268.020	11.295.899	7.180.456	15.310.749	2.025.653	57.420.348	72.034.650
<b>Anteil Deutsche (%)</b>	74,1	76,6	86,6	80,0	86,9	87,5	82,2	84,5	88,2	84,4	92,6	84,4	85,4
<b>arbeitslose Deutsche Dezember 2023</b>	5.109	6.409	5.084	5.111	7.705	5.747	140.765	159.147	162.784	426.551	66.202	1.209.269	1.649.580
<b>Anteil an allen Deutschen</b>	2,3	3,2	2,3	2,1	3,7	2,1	1,5	1,4	2,3	2,8	3,3	2,1	2,3

\* Bev. A. O. d. HW., Quelle: städt. Melderegister, Stand: 31.12.2022; Statistisches Bundesamt, Stand 31.12.2022.

### Monatliche Entwicklung des Anteils der arbeitslosen Deutschen an allen Deutschen



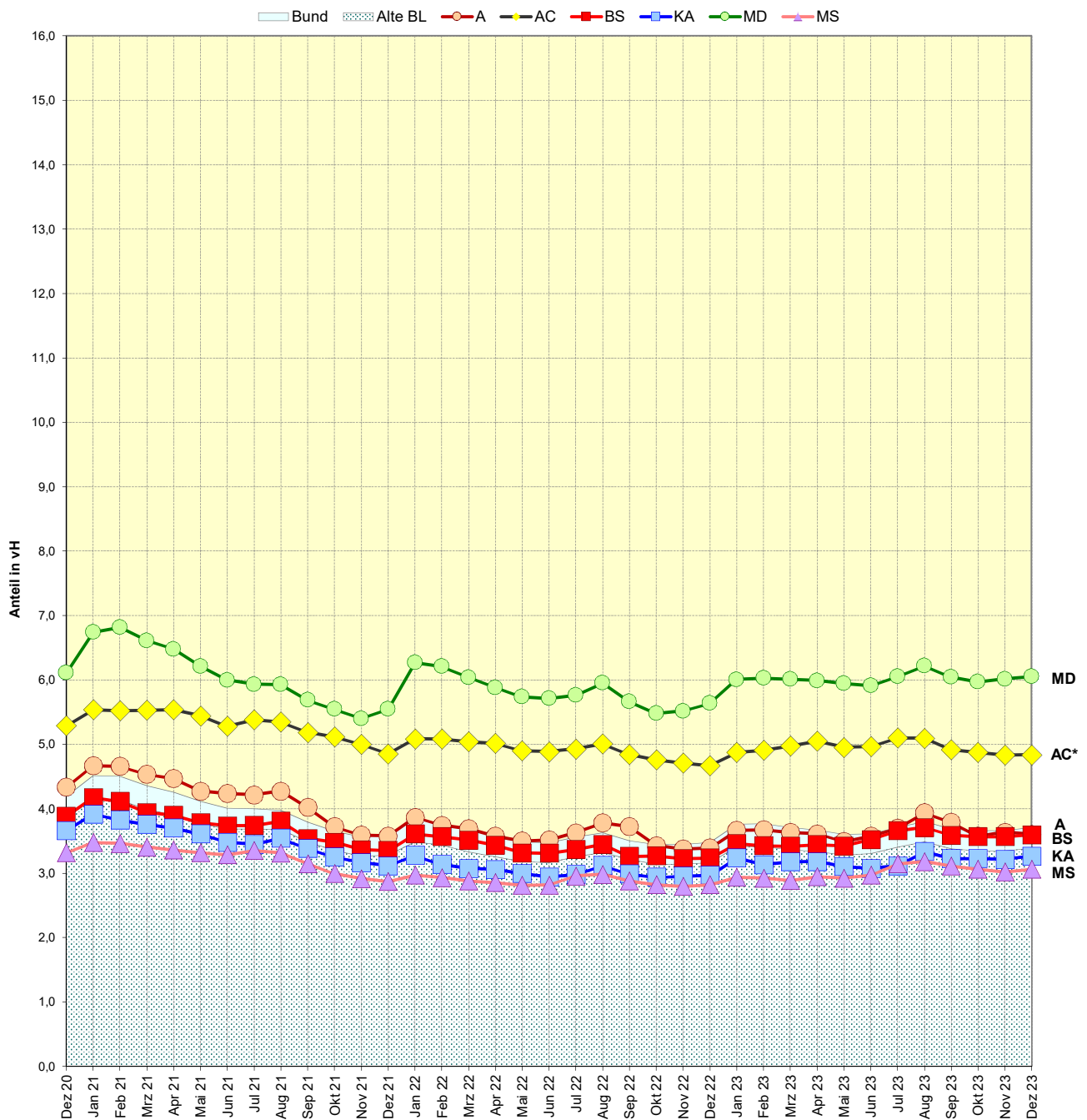
\*) Daten für die Agentur für Arbeit Aachen-Düren, Geschäftsstellenbezirk Aachen.

## Anteil der arbeitslosen Deutschen an den Deutschen im erwerbsfähigen Alter

	Kreisfreie Städte						Bundesländer					Alte BL	Bund
	A	AC*	BS	KA	MD	MS	BW	BY	NI	NW	ST		
	1	2	3	4	5	6	7	8	9	10	11		
<b>Einwohner insgesamt*</b>	298.994	259.559	253.167	299.896	242.753	316.111	11.280.257	13.369.393	8.140.242	18.139.116	2.186.643	68.002.440	84.358.845
<b>Deutsche*</b>	221.564	198.697	219.118	240.019	210.974	276.711	9.268.020	11.295.899	7.180.456	15.310.749	2.025.653	57.420.348	72.034.650
<b>Dt. 15 - 65 Jahre*</b>	141.946	132.599	141.633	156.855	127.422	187.919	5.755.340	7.066.177	4.441.595	9.528.994	1.184.699	35.702.948	44.423.248
<b>Anteil Deutsche insgesamt (%)</b>	74,1	76,6	86,6	80,0	86,9	87,5	82,2	84,5	88,2	84,4	92,6	84,4	85,4
<b>Anteil Deutsche 15 - 65 Jahre (%)</b>	64,1	66,7	64,6	65,4	60,4	67,9	62,1	62,6	61,9	62,2	58,5	62,2	61,7
<b>arbeitslose Deutsche Dezember 2023</b>	5.109	6.409	5.084	5.111	7.705	5.747	140.765	159.147	162.784	426.551	66.202	1.209.269	1.649.580
<b>Anteil an allen Deutschen</b>	2,3	3,2	2,3	2,1	3,7	2,1	1,5	1,4	2,3	2,8	3,3	2,1	2,3
<b>Anteil an Deutschen 15 - 65 Jahre</b>	3,6	4,8	3,6	3,3	6,0	3,1	2,4	2,3	3,7	4,5	5,6	3,4	3,7

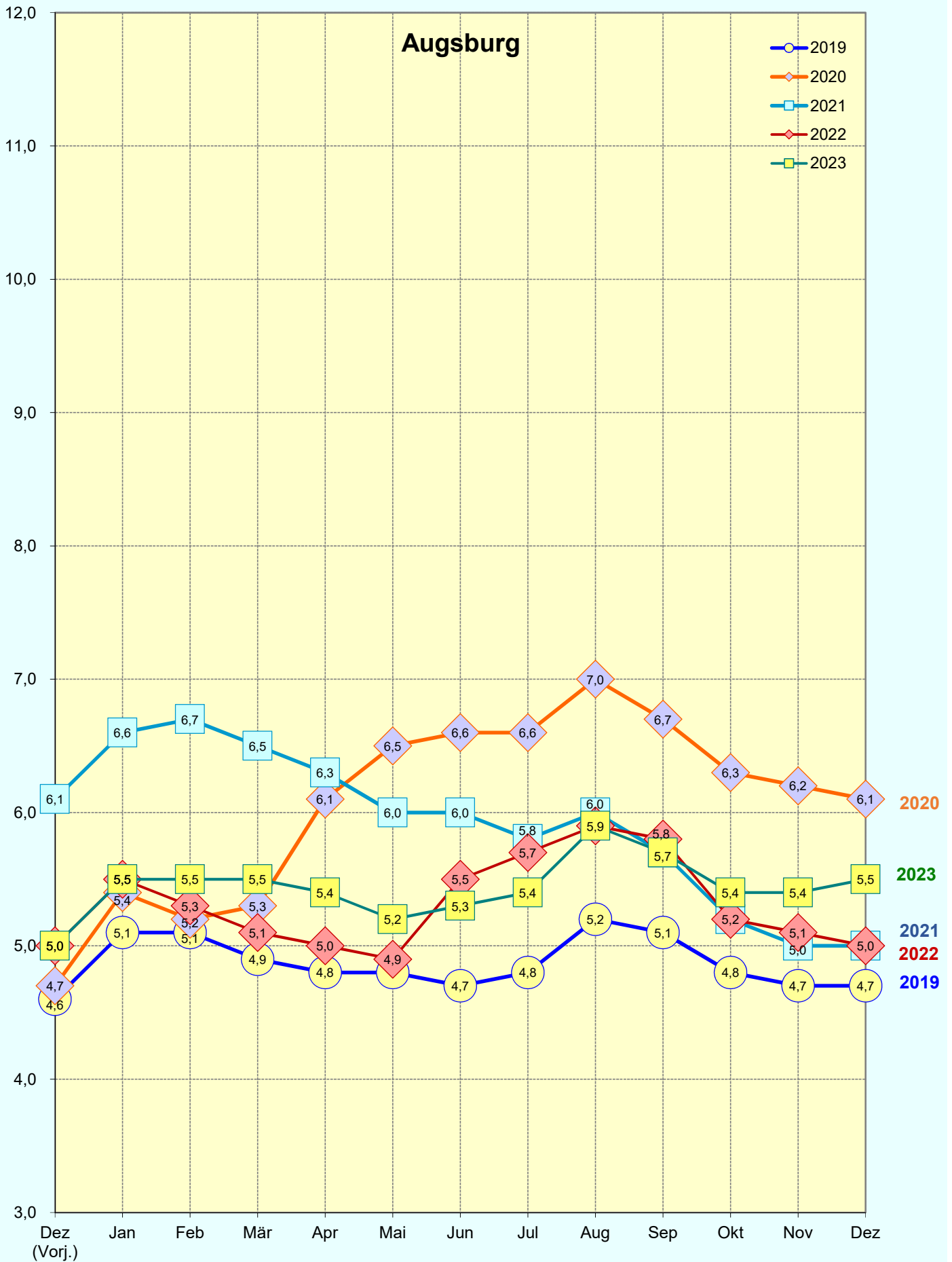
\* Bev. A. O. d. HW., Quelle: städt. Melderegister, Stand: 31.12.2022; Statistisches Bundesamt, Stand 31.12.2022.

### Monatliche Entwicklung des Anteils der arbeitslosen Deutschen an allen Deutschen im Alter von 15 - 65 Jahren



\*) Daten für die Agentur für Arbeit Aachen-Düren, Geschäftsstellenbezirk Aachen.

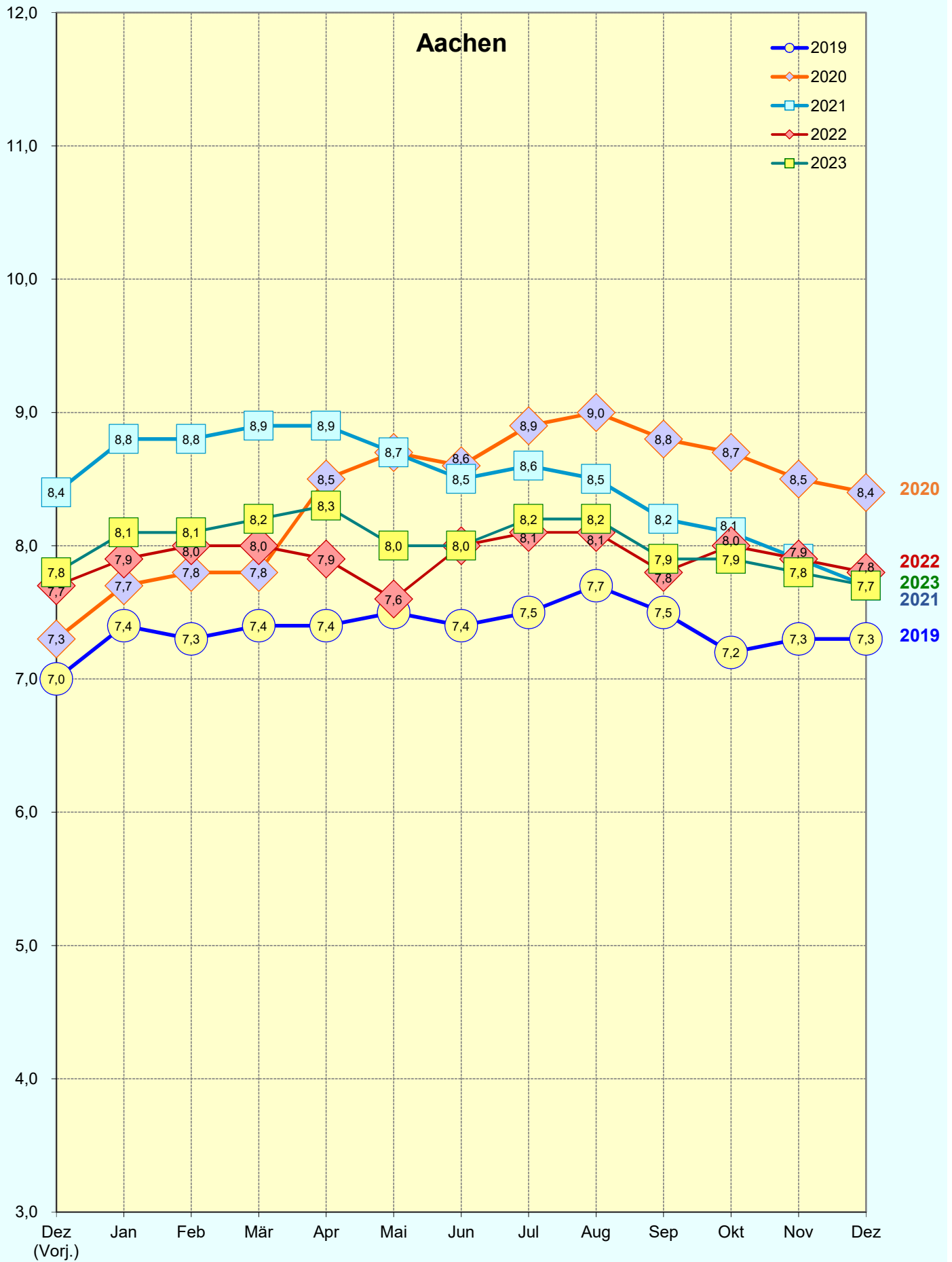
# Entwicklung der Arbeitslosenquote<sup>1</sup> im Monatsverlauf 2019 - 2023



Quelle: Bundesagentur für Arbeit (BA)

1) Arbeitslosenquote bez. auf alle zivilen Erwerbspersonen  
Anm.: Daten beziehen sich auf die kreisfreie Stadt Augsburg

## Entwicklung der Arbeitslosenquote<sup>1</sup> im Monatsverlauf 2019 - 2023



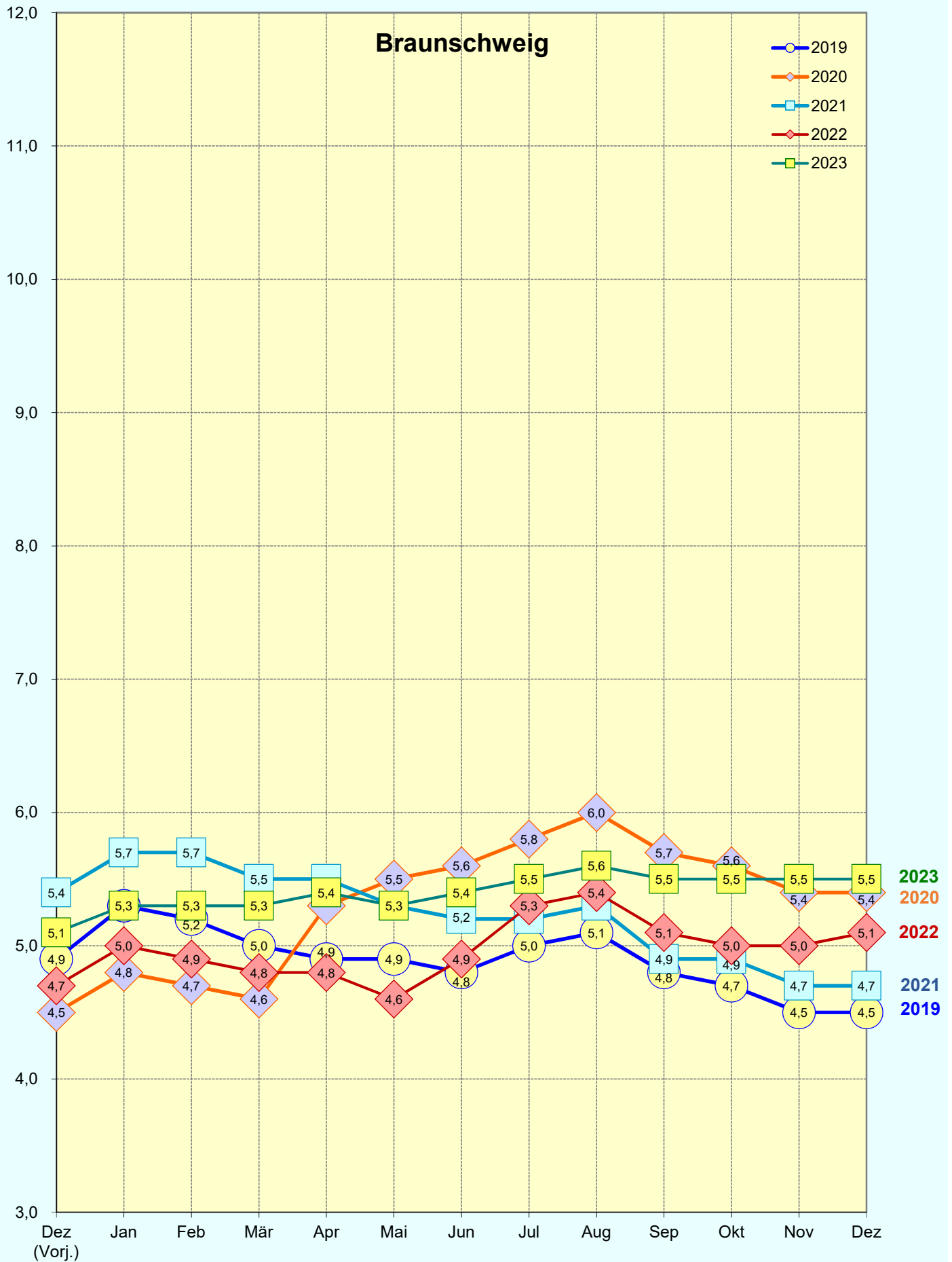
Quelle: Bundesagentur für Arbeit (BA)

1) Arbeitslosenquote bez. auf alle zivilen Erwerbepersonen

Anm.: Daten beziehen sich auf den Geschäftsstellenbezirk Aachen



## Entwicklung der Arbeitslosenquote<sup>1</sup> im Monatsverlauf 2019 - 2023

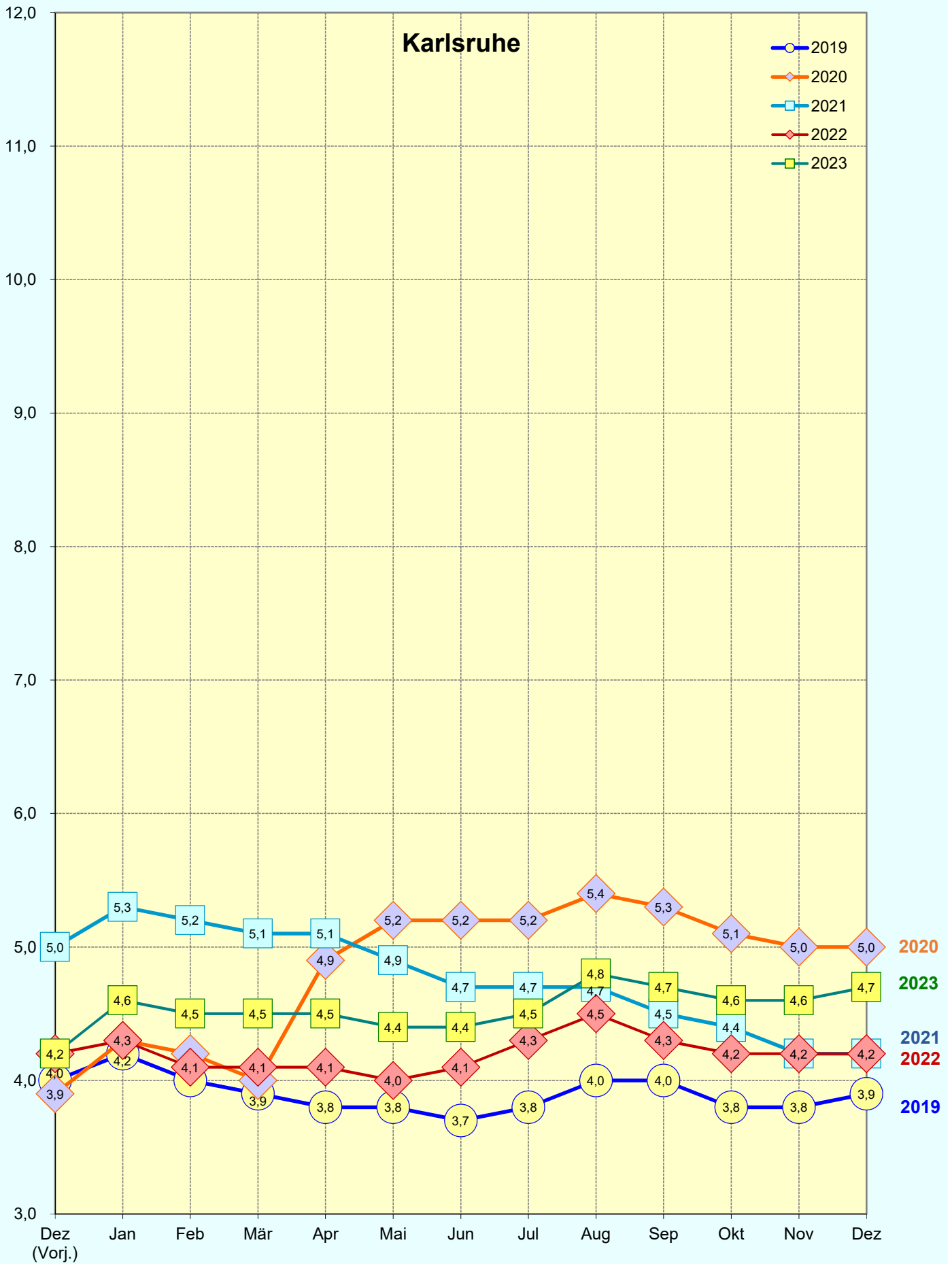


Quelle: Bundesagentur für Arbeit (BA)

1) Arbeitslosenquote bez. auf alle zivilen Erwerbspersonen

Anm.: Daten beziehen sich auf die kreisfreie Stadt Braunschweig

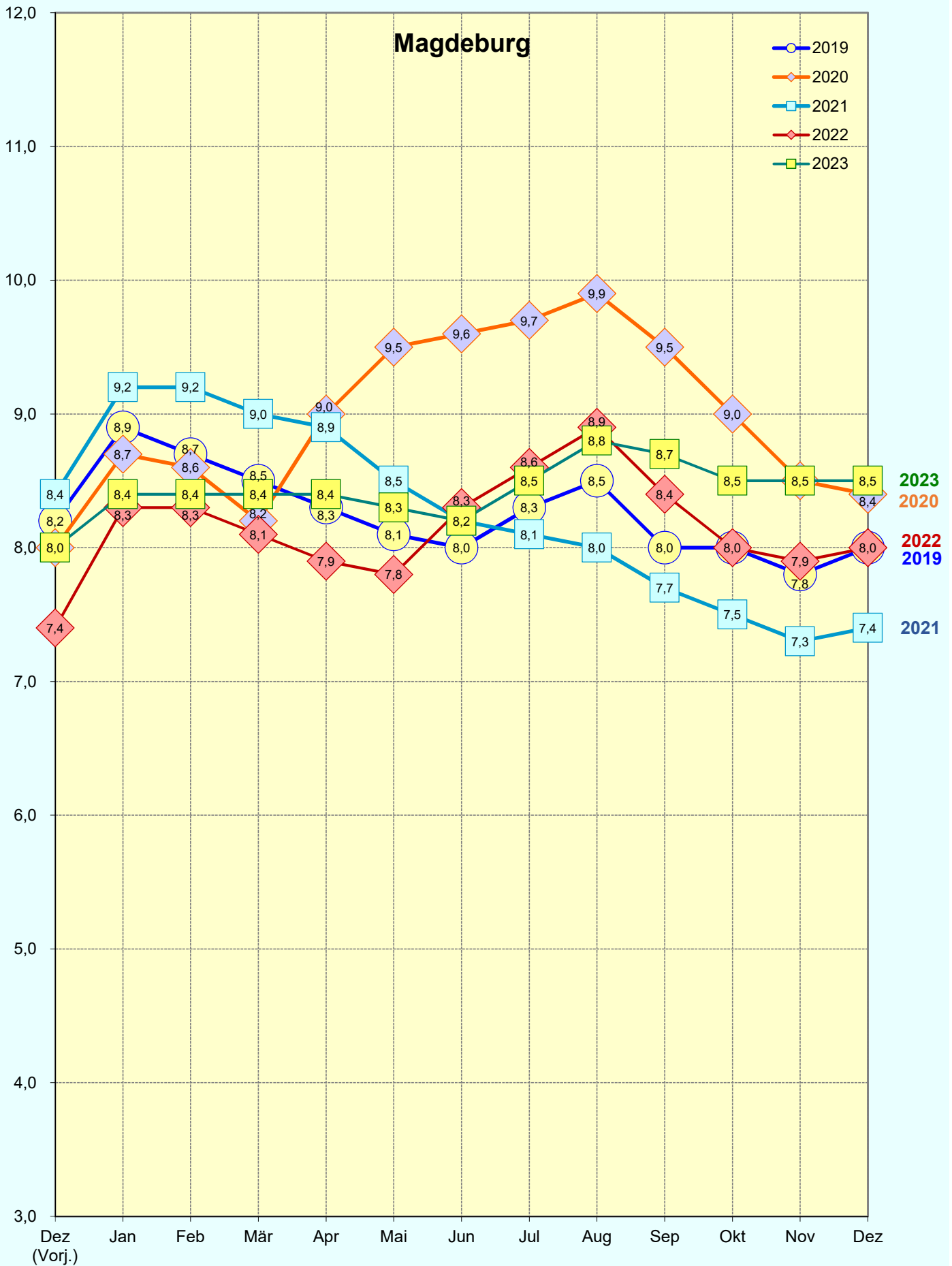
## Entwicklung der Arbeitslosenquote<sup>1</sup> im Monatsverlauf 2019 - 2023



Quelle: Bundesagentur für Arbeit (BA)

1) Arbeitslosenquote bez. auf alle zivilen Erwerbspersonen  
Anm.: Daten beziehen sich auf die kreisfreie Stadt Karlsruhe

## Entwicklung der Arbeitslosenquote<sup>1</sup> im Monatsverlauf 2019 - 2023

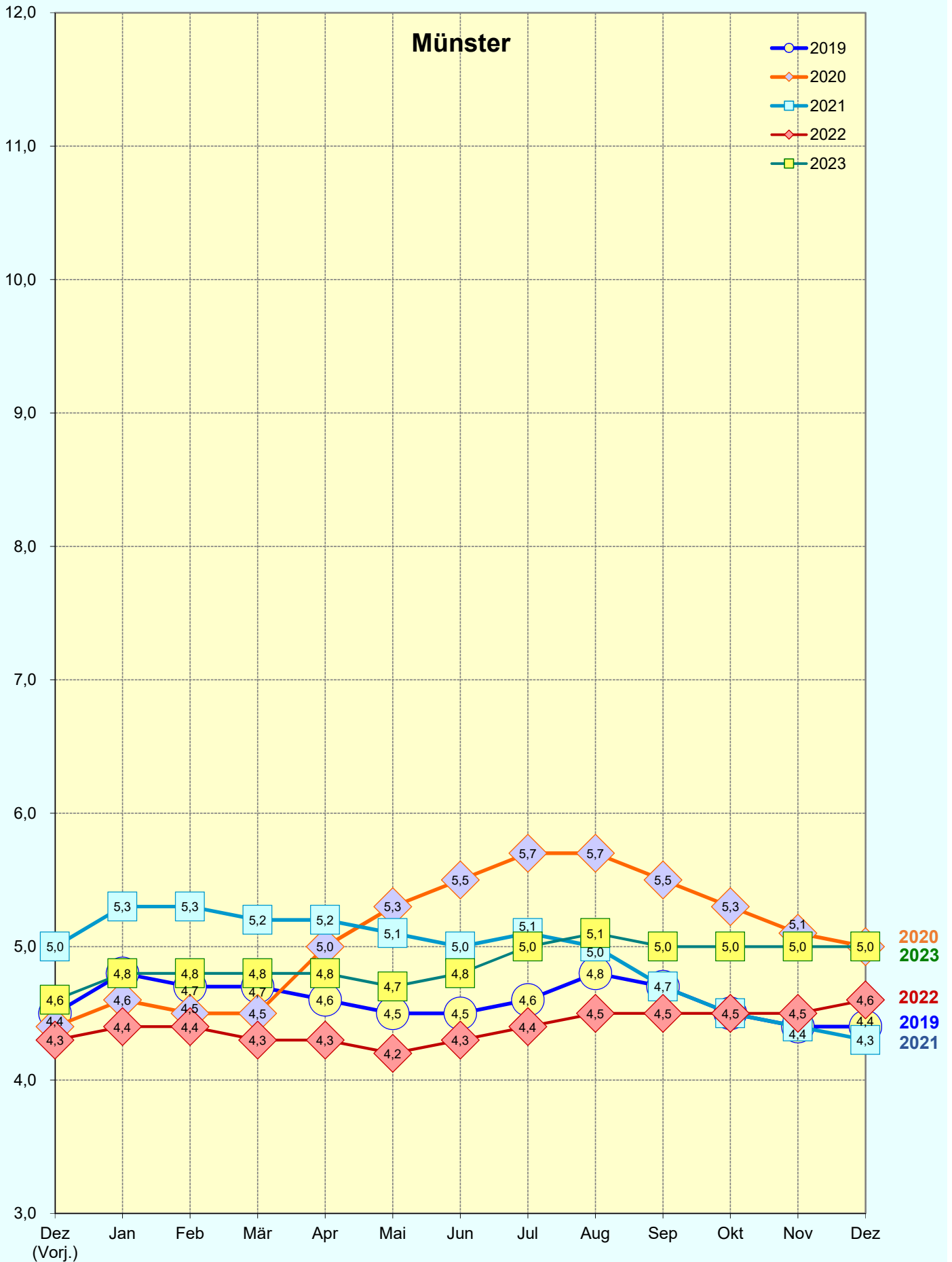


Quelle: Bundesagentur für Arbeit (BA)

1) Arbeitslosenquote bez. auf alle zivilen Erwerbspersonen

Anm.: Daten beziehen sich auf die kreisfreie Stadt Magdeburg

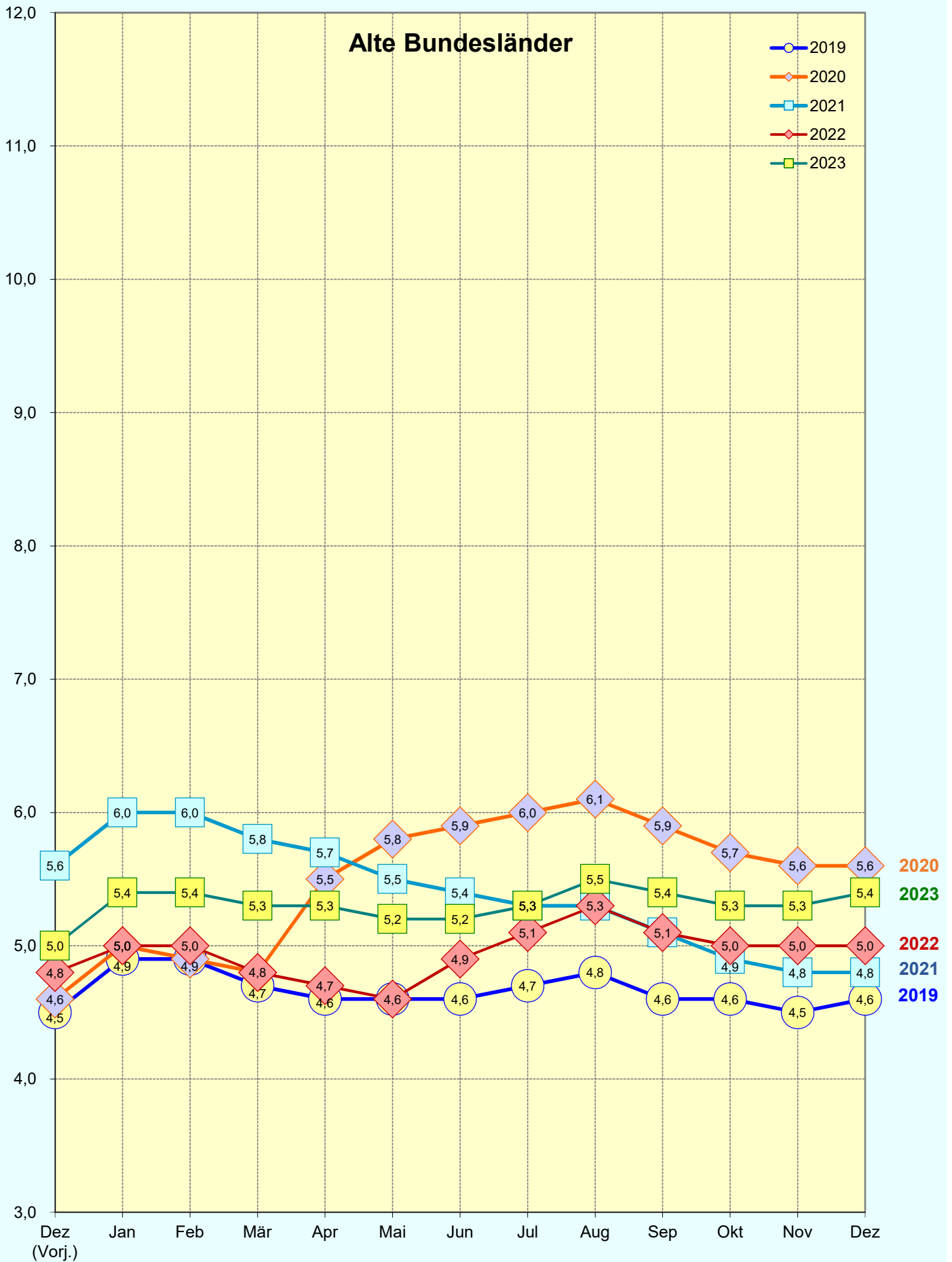
## Entwicklung der Arbeitslosenquote<sup>1</sup> im Monatsverlauf 2019 - 2023



Quelle: Bundesagentur für Arbeit (BA)

1) Arbeitslosenquote bez. auf alle zivilen Erwerbspersonen  
Anm.: Daten beziehen sich auf die kreisfreie Stadt Münster

## Entwicklung der Arbeitslosenquote<sup>1</sup> im Monatsverlauf 2019 - 2023



## Entwicklung der Arbeitslosenquote<sup>1</sup> im Monatsverlauf 2019 - 2023

