

Braunschweig
Löwenstadt



Куда дальше?

Дальнейшие пути
обучения в городе
Брауншвайге после
окончания начальной
школы
2023/2024 учебный год



Содержание

Приветственное обращение.....	2
Общая информация.....	3
Помощь при выборе школы.....	3
Процедура записи в школу.....	3
Особые потребности в образовательной поддержке.....	4
Гибкость системы школьного образования и второй путь получения аттестата.....	4
Иностранные языки в школах Брауншвайга.....	5
Финансовая поддержка в рамках программы «Пакет образования и участия» (BuT).....	6
Финансовая поддержка в рамках школьного ресурсного фонда.....	6
Социальные работники по вопросам школьного образования.....	6
Консультационные пункты.....	8
Дальнейшие пути обучения после окончания начальной школы.....	11
Основные школы [<i>Hauptschulen</i>].....	12
Реальные школы [<i>Realschulen</i>].....	14
Гимназии [<i>Gymnasien</i>].....	16
Интегрированные общеобразовательные школы [<i>Integrierte Gesamtschulen (IGS)</i>].....	20
Специальные школы [<i>Förderschulen</i>].....	24
Профессиональные школы [<i>Berufsbildende Schulen</i>].....	26
Глоссарий.....	32

Приветственное обращение



Уважаемые читатели,

в городе Брауншвайге насчитывается 38 учебных заведений средней и старшей ступени школьного образования для детей школьного возраста. Каждая школа уникальна по своей направленности, специальным предложениям, иностранным языкам и многому другому.

Не позднее четвертого класса начальной школы, при переезде в Брауншвайг, смене школы в пределах города или после окончания средней ступени школьного образования родители, законные опекуны и учащиеся задаются вопросом: какая из многочисленных школ дальнейшего обучения подойдет лучше всего.

Эта брошюра предназначена для родителей, законных опекунов, учащихся, консультационных центров, других заинтересованных сторон и призвана облегчить принятие решения о выборе будущей школы. Она поможет Вам понять систему школьного образования города Брауншвайга, предоставив в сравнительной форме обзор профилей школ средней и старшей ступени. Брошюра также включает описание различных типов школ, информацию о переходе в школы дальнейшего обучения, практическую информацию, связанную со школьными вопросами.

Здесь Вы найдете обзор основных школ, реальных школ, гимназий, интегрированных общеобразовательных школ, специальных и профессиональных школ как муниципальных, так и других форм. Эту брошюру можно также скачать в pdf-формате по следующей ссылке:

www.braunschweig.de/schulbroschuere

Желаю Вам познавательного чтения и хорошего школьного года!

Доктор Торстон Корнблум
Мэр

Общая информация

Помощь при выборе школы

При переходе из начальной школы в школу средней ступени родители и законные опекуны сами вольны решать, какой тип школы и какую школу будет посещать их ребенок. Следующие советы помогут Вам выбрать максимально подходящую для ребенка школу:

- В 4-м классе родителям и законным опекунам предлагают две консультации, во время которых их информируют об индивидуальном развитии ребенка, уровне успеваемости, его поведении, а также рассказывают о школах дальнейшего обучения и различных путях школьного образования.
- Позже начальные школы проводят информационные мероприятия о различных типах школ дальнейшего обучения, школьных аттестатах и возможностях перехода из одного типа школы в другой.
- Школы средней ступени также проводят информационные мероприятия, дни открытых дверей и другие мероприятия, которые помогут принять решение.

Для учащихся и их родителей такие факторы, как, например, группа продленного дня или различные предложения по изучению иностранных языков, играют важную роль при

принятии решения о выборе будущей школы. Брошюра может стать хорошим руководством, когда необходимо принять окончательное решение, поскольку она помогает составить первое впечатление, предоставляет основную информацию и сравнивает различные типы школ, в том числе по определенным критериям. Для получения более подробной информации рекомендуем посетить сайт соответствующей школы.

Процедура записи в школу

Все школы средней ступени образования относятся к школьному округу города Брауншвайга. Это значит, Вы можете выбрать любую школу. Родители или законные опекуны несут ответственность за запись своего ребенка в выбранную по своему усмотрению школу в течение установленного периода времени. О сроках регистрации Вы узнаете заранее от Вашей начальной школы. Запись обычно проходит в апреле или мае. Сроки записи в интегрированные общеобразовательные школы (сокращенно – IGS) [Integrierte Gesamtschule (IGS)] наступают раньше, чем в общеобразовательных школах другого типа. Для записи потребуется табель успеваемости за первое полугодие 4-го класса. Сроки записи в профессиональные школы [Berufsbilden-

de Schule] Брауншвайга варьируются в зависимости от школы.

В регистрационной форме для записи в интегрированную общеобразовательную школу Вы можете указать пять пожеланий относительно школы. Если в одной из IGS количество заявлений превышает количество мест в школе – прием осуществляется путем простого случайного отбора. Это может привести к тому, что учащихся зачислят в отличную от их желаний IGS или они вовсе не попадут в IGS. В этом случае родители или законные опекуны должны записать детей в школу другого типа на свое усмотрение. В приеме в конкретную школу – основную школу [*Hauptschule*], реальную школу [*Realschule*] или гимназию [*Gymnasium*] – может быть отказано, если количество заявлений превышает количество свободных мест. Поскольку учащиеся имеют законное право на получение места в выбранном ими типе школы в пределах школьного округа города Брауншвайга, учащиеся в любом случае получают место в одной из школ выбранного ими типа.

Особые потребности в образовательной поддержке

У родителей и законных опекунов учащихся с особыми образовательными потребностями есть право выбора: посещать специальную или общеобразовательную школу. При переходе в общеобразовательную школу рекомендуется (еще до записи в школу) без каких-либо обязательств проинформировать школу о планируемом визите, чтобы, в случае необходимости, к первому дню обучения были подготовлены все условия для детей с дополнительными потребностями. Если у участников образовательного процесса возникнет подозрение о необходимости подключения специальной образовательной

поддержки, учителя могут инициировать такую проверку. Родители и законные опекуны также принимают активное участие в этом процессе. Если подозрения подтвердятся, руководство школы инициирует процесс подготовки отчета о потребности в особой образовательной поддержке. На его основании Департамент земли по вопросам школы и образования принимает решение о необходимости предоставления особой образовательной поддержки.

Гибкость системы школьного образования и второй путь получения аттестата

Решение относительно конкретного типа школы и школьного аттестата, который учащиеся планируют получить, не является окончательным. Если окажется, что нагрузка в школе недостаточная или слишком большая, можно перейти в другой тип школы. Заявление на переход в другой тип школы могут подать как родители или законные опекуны, так и совершеннолетние учащиеся. По этому вопросу рекомендуется заранее проконсультироваться с участниками образовательного процесса. Педагогический совет на основе способностей и успеваемости принимает решение о возможности перехода в школу другого типа. При посещении интегрированной общеобразовательной школы (IGS) не обязательно менять тип школы, так как внутренняя и предметная дифференциация успеваемости основана на индивидуальном прогрессе каждого ученика и ученицы. После завершения средней ступени школьного образования в любом типе общеобразовательной школы следующую школьную квалификацию можно получить, записавшись на гимназическую ступень старшей школы либо в профессиональную школу. Профессиональные школы предлагают

различные типы профессионального обучения и все типы школьных аттестатов. У взрослых есть возможность получить аттестат о полном среднем образовании или аттестат профессиональной зрелости, пройдя бесплатное обучение в колледже или вечерней гимназии города Брауншвайга. В вечерней гимназии

учатся работающие люди. При посещении колледжа полноценно работать не разрешается, поскольку занятия проводятся в дневное время (полный рабочий день). Другие учебные заведения также предлагают возможность получить аттестат, однако в них за это обычно взимается плата.

Иностранные языки в школах Брауншвайга

Основная школа	<ul style="list-style-type: none"> • Английский как обязательный первый иностранный язык.
Реальная школа	<ul style="list-style-type: none"> • Английский как обязательный первый иностранный язык. • С 6-го класса можно изучать второй иностранный язык в качестве обязательного предмета по выбору.
Гимназия	<p>Средняя ступень школьного образования [Sekundarstufe I]:</p> <ul style="list-style-type: none"> • Английский как обязательный первый иностранный язык. • С 6-го класса обязательно изучается второй иностранный язык (в гимназии Wilhelm-Gymnasium можно изучать с 5-го класса). • В гимназиях с уклоном на изучение иностранных языков с 8-го класса обязательно изучается третий иностранный язык. • Третий иностранный язык можно изучать с 8-го класса в качестве факультативного предмета. <p>Старшая ступень школьного образования [Sekundarstufe II]:</p> <ul style="list-style-type: none"> • В 11-м классе обязательно изучаются два иностранных языка: один из тех, который изучался в средней школе, или новый язык. • С 11-го класса и до окончания школы изучается новый второй иностранный язык, если на ступени среднего школьного образования изучался только один язык. • С 12-го класса обязательно изучается минимум один иностранный язык.
Интегрированная общеобразовательная школа	<p>Средняя ступень школьного образования [Sekundarstufe I]:</p> <ul style="list-style-type: none"> • Английский как обязательный первый иностранный язык. • Второй иностранный язык можно изучать с 8-го класса в качестве факультативного предмета. <p>Старшая ступень школьного образования [Sekundarstufe II]: см. Гимназия</p>
Специальная школа	<ul style="list-style-type: none"> • Английский как обязательный первый иностранный язык.

Чтобы в дальнейшем посещать гимназическую ступень старшей школы (11-13-е классы), в основной [*Hauptschule*], реальной [*Realschule*] или интегрированной общеобразовательной школе [*Integrierte Gesamtschule*] на средней ступени школьного образования [*Sekundarstufe I*] не требуется изучать второй иностранный язык в качестве обязательного предмета по выбору. Условием для получения аттестата о полном среднем образовании [*Abitur*] является изучение второго иностранного языка. Его можно учить с нуля с 11-го класса интегрированной общеобразовательной школы [*Integrierte Gesamtschule*], гимназии [*Gymnasium*] или профессиональной гимназии [*Berufliches Gymnasium*]. При переходе из основной [*Hauptschule*] или реальной школы [*Realschule*] в гимназию [*Gymnasium*] изучение второго иностранного языка является обязательным.

Финансовая поддержка в рамках программы «Пакет образования и участия» (BuT)

Цель программы «Пакет образования и участия» – обеспечить детей и подростков досугом и дать им возможность принимать участие в школьных мероприятиях. Домохозяйства с низкими доходами могут подать заявление на получение льгот в рамках программы «Пакет образования и участия». Это предложение позволяет детям и подросткам принимать участие в школьных мероприятиях, таких как школьные поездки и экскурсии, покрывает обеды, занятия в спортивных или музыкальных кружках. Из бюджета «Пакета образования и участия» могут также оплачиваться уроки у репетитора, общественный транспорт до школы и школьные принадлежности. Дети из домохозяйств с низким доходом, не получающих ни одного из упомянутых

пособий, также имеют право на поддержку в рамках «Пакета образования и участия».

Дополнительную информацию, заявления для заполнения и контактные данные для дополнительных вопросов можно найти на сайте www.braunschweig.de/but.

Финансовая поддержка в рамках школьного ресурсного фонда

Школьный ресурсный фонд Брауншвайга поддерживает детей и молодых людей из семей, которые нуждаются в финансовой поддержке, для приобретения школьных принадлежностей (например, ручек, тетрадей, материалов для школьного чтения), а также в финансовых средствах для ксерокопирования. Право на получение пособия имеют дети и молодые люди, которые посещают общеобразовательные или профессиональные школы и чьи семьи получают определенные льготы. Дополнительную информацию о различных формах поддержки можно получить в ответственной за Вас школе. Для дополнительной информации перейдите по следующей ссылке: https://www.braunschweig.de/leben/schule_bildung/bildungsbuero/Flyer_Schulmittel-fond_297x210_DIn_Lang_370_201911_Web.pdf

Социальные работники по вопросам школьного образования

Социальная работа в школе разделена на две сферы компетенций.

Работа **муниципальных социальных работников в школах** направлена на помощь молодежи и разделена на несколько направлений, среди которых:

- помощь учащимся, которых затронула бедность;
- помощь учащимся, которых воспитывают родители-одиночки;

- образовательная и языковая поддержка учащихся с миграционным прошлым;
- помощь при переходе в трудовую жизнь;
- индивидуальные формы поддержки для молодежи.

Цель социальных работников

– способствовать равенству и полноценному участию учащихся в образовательной среде для последующего самостоятельного жизненного пути без государственной помощи.

Муниципальные социальные работники

Контакты для реальных школ, гимназий, профессиональных и специальных школ

Андреас Цимпель [*Andreas Zimpel*]
ул. Schild 4, (1-й этаж, кабинет 005)
38100 Брауншвайг
Тел.: 0531 4708643
andreas.zimpel@braunschweig.de

Для основных школ и интегрированных общеобразовательных школ

Шадие Челик-Тургут [*Sadiye Celik-Turgut*]
ул. Schild 4, (1-й этаж, кабинет 003)
38100 Брауншвайг
Тел.: 0531 4708694
sadiye.celik-turgut@braunschweig.de
<https://www.braunschweig.de/leben/soziales/jugendfoerderung/schulsozialarbeit.php>

Муниципальные социальные работники в настоящее время работают в таких школах:

- Hauptschule Sophienstraße
- Grund- und Hauptschule Pestalozzistraße
- Grund- und Hauptschule Rünigen
- Realschule Maschstraße
- Nibelungen-Realschule
- Realschule Sidonienstraße

- Realschule John-F.-Kennedy-Platz
- Wilhelm Gymnasium
- Gymnasium Kleine Burg
- Gymnasium Martino-Katharineum
- Gymnasium Hoffmann-von-Fallersleben-Schule
- Gymnasium Neue Oberschule
- Sally-Perel-Gesamtschule
- IGS Querum
- IGS Heidberg
- Wilhelm-Bracke-Gesamtschule
- Martha-Fuchs-Berufsbildende Schule (бывшая BBS V)
- Otto-Bennemann-Schule
- Helene-Engelbrecht-Schule
- Johannes-Selenka-Schule
- Astrid-Lindgren-Schule

С февраля 2024 года их работа запланирована также в следующих школах:

- Gymnasium Raabeschule
- Gymnasium Ricarda Huch-Schule
- Lessinggymnasium
- Gaußschule-Gym. Am Löwenwall
- Heinrich-Büssing-Schule-BBS Technik BS
- Hans-Würtz-Schule
- Oswald-Berkhan-Schule

Основные задачи социальных работников, выполняющих задания федеральной земли:

- консультирование учащихся, педагогических работников, руководство школ, других работников образования, а также родителей и законных опекунов;
- взаимодействие с партнерами за пределами школы, особенно со службами по вопросам помощи несовершеннолетним;
- прогулы/полное отсутствие в школе;
- предотвращение насилия и конфликтов;
- профориентация, переход к обучению в высшем учебном заведении или к профессии.

Ответственный орган:

Региональное земельное ведомство
по делам школ и образования города
Брауншвайга
[Regionales Landesamt für Schule und
Bildung Braunschweig]
Альп Туран [Alp Turan]
ул. Kurt-Schumacher-Str. 21
38102 Брауншвайг
Тел.: 0531 4843268
alp.turan@rlsb-bs.niedersachsen.de
www.rlsb-bs.de

В следующих школах работают школьные
социальные работники в подчинении
федеральной земли Нижняя Саксония:

- Grund und Hauptschule Pestalozzistraße
- Hauptschule Sophienstraße
- Grund und Hauptschule Rünigen
- Nibelungen- Realschule
- Realschule Maschstraße
- Realschule Sidonienstraße
- Realschule John-F.-Kennedy-Platz
- Wilhelm- Gymnasium
- Gymnasium Raabeschule
- Gaußschule- Gymnasium am Löwenwall
- Gymnasium Kleine Burg
- IGS Querum
- Wilhelm-Bracke- Gesamtschule
- IGS Heidberg
- IGS Franzshes Feld
- Sally- Perel- Gesamtschule
- Astrid-Lindgren-Schule (Förderschule)
Berufsbildende Schulen:
- Johannes-Selenka-Schule
- Heinrich-Büssing-Schule
- Otto-Bennemann-Schule
- Helene- Engelbrecht- Schule
- Martha-Fuchs-Berufsbildende Schule
(бывшая BBS V)

Консультационные пункты

На следующих страницах Вы найдете
обзор бесплатных консультационных
пунктов города Брауншвайга, в которых

также предоставляют консультации
по школьной тематике и связанными
с посещением школы трудностями.
Некоторые консультационные пункты
специализируются на новоприбывших
иммигрантах. Помимо ориентации на
новом месте, там помогают по вопросам
школьного и профессионального
образования.

Консультативная служба по вопросам школьного образования

[Schulbildungsberatung (SchuBS)]

ул. Willy-Brandt-Platz 13, 3-й этаж
38102 Брауншвайг

Тел.: 0531 4703216
0531 4703271
0531 4703219
0531 4703245

schubs@braunschweig.de
www.braunschweig.de/schubs

Консультативная служба по вопросам
школьного образования предоставляет
консультации родителям и законным
опекунам учащихся, которые впервые
приехали в Брауншвайг, ищут среднюю
школу или нуждаются в советах по
вопросам школьной системы при
переходе из 4-го класса начальной
школы в среднюю школу. Во время
консультаций Вы можете получить
информацию по темам, связанным
со школьной системой Нижней
Саксонии и школьного округа города
Брауншвайга. По желанию, Вам могут
показать различные пути, каким
образом можно закончить школу. Во
время консультации Вам также скажут,
в каких школах есть свободные места.
Консультативная служба по вопросам
школьного образования не отвечает
за переход из одной школы в другую в
пределах города Брауншвайга.

Бюро по миграционным вопросам

[Büro für Migrationsfragen]

ул. Schuhstraße 24
38100 Брауншвайг
migrationsfragen@braunschweig.de
<https://www.braunschweig.de/leben/soziales/migration/index.php>

Бюро по миграционным вопросам разрабатывает концепции и проекты для интеграции людей. У школ и социальных работников, в случае необходимости, есть возможность обратиться в Сервисную службу межкультурного устного и письменного перевода для организации устных и письменных переводов.

Управление по делам детей, молодежи и семьи – Отдел помощи в общем воспитании

[Fachbereich Kinder, Jugend und Familie –Abteilung Allgemeine Erziehungshilfe]

ул. Eiermarkt 4-5
38100 Брауншвайг
Тел.: 0531 4708101
kinder.jugend.familie@braunschweig.de
<https://www.braunschweig.de/leben/soziales/erziehungshilfe/index.php>

Отдел помощи в общем воспитании Управления по делам детей, молодежи и семьи предоставляет бесплатные консультации детям, подросткам, родителям и законным опекунам как со школьными проблемами, так и с вопросами, связанными с воспитанием, семейными проблемами и другими сложностями.

Медицинская служба для детей и подростков

[Kinder- und Jugendärztlicher Dienst]

ул. Hamburger Straße 226
38114 Брауншвайг
Тел.: 0531 4707077
kindergesundheit@braunschweig.de
<https://www.braunschweig.de/leben/gesundheitsdienst/kindergesundheit/kinder.php>

Консультирование родителей, законных опекунов, учащихся школ и работников образования по вопросам физического, психического и духовного здоровья детей и подростков.

Агентство по вопросам развития для подростков и молодежи города Брауншвайга

[Kompetenzagentur Braunschweig]

ул. An der Neustadtmühle 3
38100 Брауншвайг
kompetenzagentur@braunschweig.de
www.kompetenzagentur-braunschweig.de

Агентство консультирует молодых людей от 15 лет и старше по темам, связанным с переходом от учебы к профессии: профориентация, профессиональное обучение, определение сильных сторон. Здесь Вам также помогут с процессом подачи соответствующих заявлений.

Межкультурная служба по вопросам здоровья Управления здравоохранения

ул. Hamburger Straße 226
38114 Брауншвайг
Доктор Фарахназ Джаванмарди
[Dr. Farahnaz Javanmardi]
Тел.: 0531 4707293

farahnaz.javanmardi@braunschweig.de
[https://www.braunschweig.de/leben/
gesundheitsdienst/
beratungsangebot/interkulturell.php](https://www.braunschweig.de/leben/gesundheitsdienst/gesundheitsdienst/beratungsangebot/interkulturell.php)

Консультации на различных языках по вопросам здравоохранения (например, инвалидность, психические заболевания, трудности с обучением), а также по вопросам воспитания. При необходимости консультации проводятся специалистами по вопросам здравоохранения на рабочем месте.

Региональный консультационный центр поддержки инклюзивного школьного образования (RZI) [Regionales Beratungs- und Unterstützungszentrum Inklusive Schule (RZI)]

Региональное земельное ведомство по делам школ и образования города Брауншвайга
ул. Kurt-Schumacher-Str.21
38102 Брауншвайг
Нильс Бергнер [Niels Bergner]
Тел.: 0531 4843377
Niels.Bergner@rlsb-bs.niedersachsen.de
Фрауке Мюллер [Frauke Müller]
Тел.: 0531 4843838
Frauke.Mueller@rlsb-bs.niedersachsen.de

Региональные консультационные центры поддержки инклюзивного образования (RZI) Региональных земельных ведомств по делам школ и образования являются первичными местами обращения для учащихся, учителей, преподавательского состава школ, школьного управления, образовательных учреждений, специализирующихся на инклюзивном школьном образовании.

Психиатрическая служба для детей и подростков

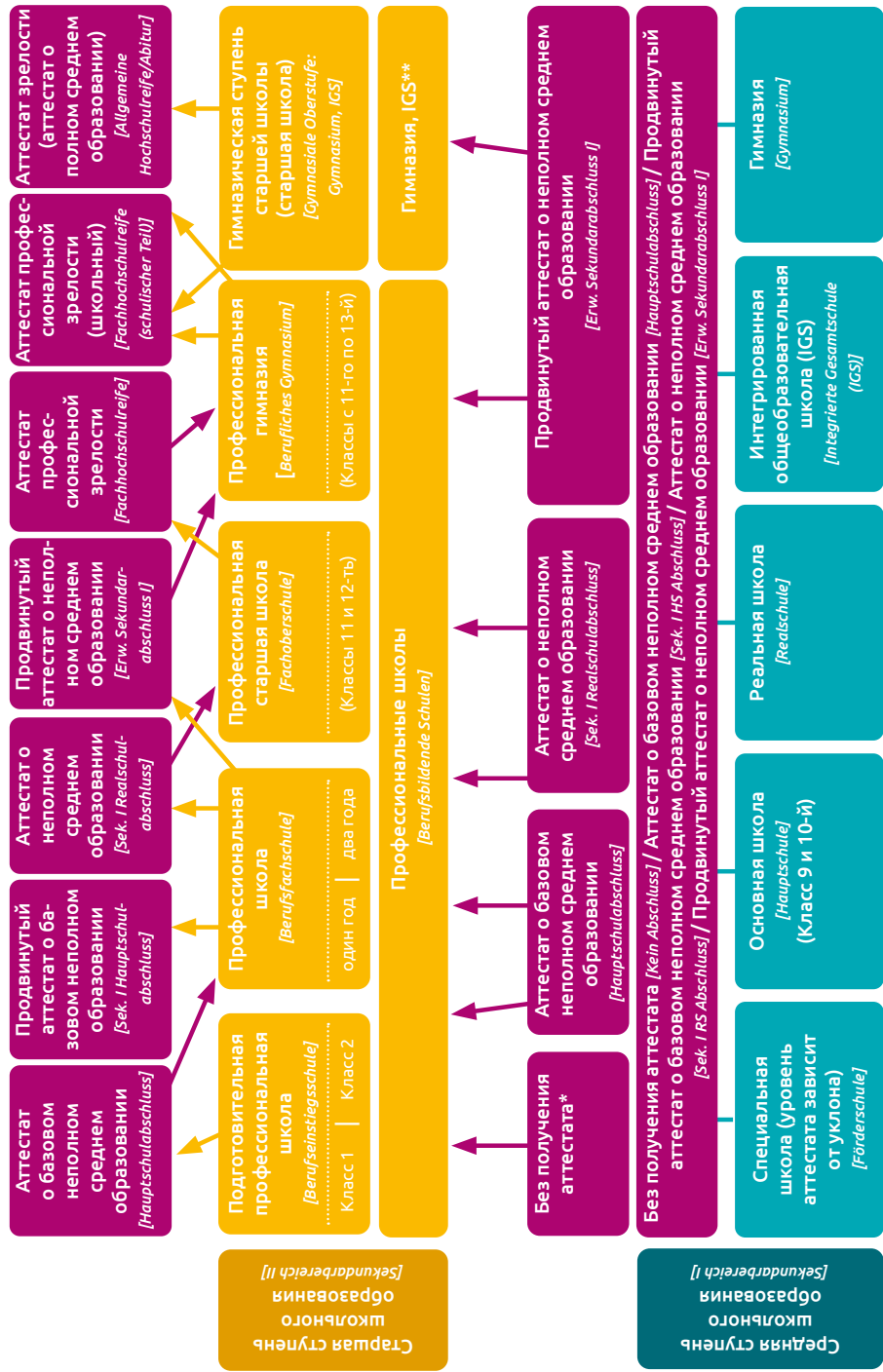
ул. Hamburger Straße 226
38114 Брауншвайг
Тел.: 0531 4707177
kipd@braunschweig.de
[https://www.braunschweig.de/leben/
gesundheitsdienst/kinderge-
sundheit/kjpd.php](https://www.braunschweig.de/leben/gesundheitsdienst/kindergesundheits/kjpd.php)

Консультации как для детей и подростков до 18 лет с психологическими проблемами, так и для их семей и доверительных лиц.

Пути получения неполного и полного среднего образования

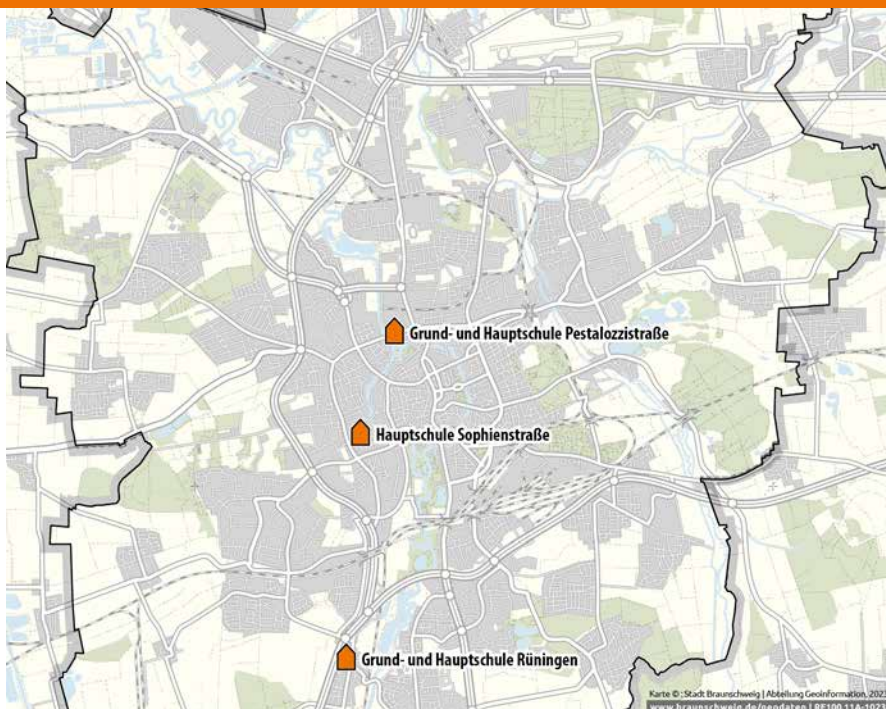
На следующей странице Вы найдете обзор возможных путей для получения неполного и полного среднего образования в школьном округе города Брауншвайга. Этот обзор не претендует на полноту и всего лишь представляет в данной брошюре возможные пути получения среднего образования. Поэтому направления квалификационного обучения не принимались во внимание. В особенности в профессиональных школах [Berufsbildende Schule] существуют различные положения о допуске к тому или иному направлению обучения. В случае возникновения вопросов, обратитесь напрямую в соответствующую профессиональную школу или к специалисту по вопросам профориентации из Агентства по вопросам труда [Agentur für Arbeit].

Дальнейшие пути обучения после окончания начальной школы



* для учеников, которые отучились минимум 9 лет (сначала в начальной школе, а затем в средней школе) и не получили аттестат.
 **IGS - интегрированная общеобразовательная школа.
 Переход между отдельными типами школ возможен при соблюдении соответствующих требований.

Основная школа [Hauptschule]



Месторасположение начальных и основных школ

В основной школе [Hauptschule] учащиеся получают базовое общее образование. Там предоставляют возможность индивидуально сориентироваться в будущей профессии. Уроки подогнаны к жизненным ситуациям и требованиям к профессиональной деятельности. С 5-го класса изучается английский как

первый иностранный язык. Начиная с 9-го класса, математика и английский язык преподаются на спецкурсах «G» и «E». Если занятия на спецкурсе «G» соответствуют базовым требованиям, то на спецкурсе «E» требования выше. Таким образом, можно учитывать индивидуальные

Для перехода в основную школу [*Hauptschule*] обратитесь в одну из школ этого типа в пределах школьного округа города Брауншвайга. Вы также можете обратиться в частную школу.

сильные стороны учащихся. Начиная с 6 и 8-го классов, учащиеся выбирают себе обязательный предмет по выбору и, таким образом, могут выбрать уклон, соответствующий их интересам.

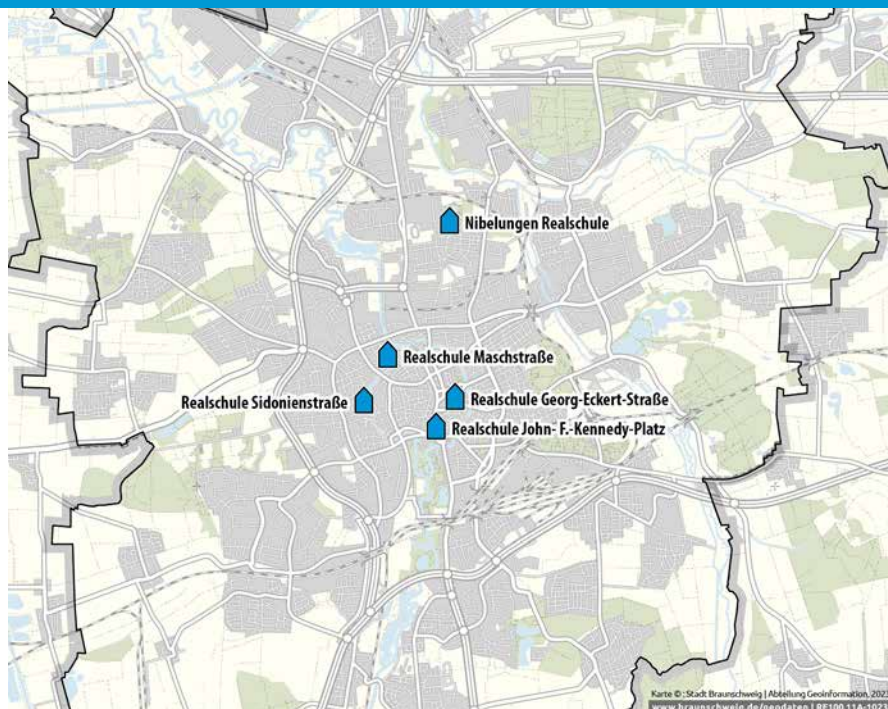
Проориентационные мероприятия (практические дни) проводятся в общей сложности не менее 80 дней, начиная с 7-го класса. В 8-10-х классах ведется тесное сотрудничество с профессиональными школами [*Berufsbildende Schule*]. В эти учебные годы часть уроков проходит в профессиональных школах и на предприятиях.

Основную школу учащиеся посещают с 5-го по 10-й класс. В 10-й класс можно идти по желанию. После 10-го класса можно получить продвинутый аттестат о базовом неполном среднем образовании [*Sekundarabschluss I – Hauptschulabschluss*], аттестат о неполном среднем образовании [*Sekundarabschluss I – Realschulabschluss*] или продвинутый аттестат о неполном среднем образовании [*Erweiterter Sekundarabschluss I*]. Для получения аттестата необходимо успешно сдать выпускной экзамен.

Возможные типы аттестатов

- ☑ Аттестат о базовом неполном среднем образовании [*Hauptschulabschluss*]
- ☑ Продвинутый аттестат о базовом неполном среднем образовании [*Sekundarabschluss I – Hauptschulabschluss*]
- ☑ Аттестат о неполном среднем образовании [*Sekundarabschluss I – Realschulabschluss*]
- ☑ Продвинутый аттестат о неполном среднем образовании [*Erweiterter Sekundarabschluss I*]

Реальная школа [*Realschule*]



Месторасположение реальных школ

Реальная школа [*Realschule*] предоставляет учащимся расширенное общее образование. В отличие от основной школы, профессиональная направленность носит общий характер. Здесь, кроме того, возможна ориентация на обучение в высших учебных заведениях.

Средняя школа готовит учащихся как к дальнейшему профессиональному обучению, так и к обучению в высших учебных заведениях.

По большей части предлагается такой профиль как иностранные языки, и как минимум один из следующих профилей: бизнес, техника или здоровье и социальная сфера.

Для перехода в реальную школу *[Realschule]* обратитесь в одну из школ этого типа в пределах школьного округа города Брауншвайга. Вы также можете обратиться в частную школу.

В качестве первого иностранного языка с 5-го класса изучают английский. Второй иностранный язык можно выбрать в качестве обязательного предмета по выбору с 6-го класса.

С 9-го класса математику и английский язык преподают на спецкурсах «С» и «Е». Занятия на спецкурсе «С» соответствуют базовым требованиям учебного плана, на курсе «Е» требования повышены. Таким образом, можно лучше учитывать индивидуальные сильные стороны учащихся.

На 7-м году обучения (преимущественно в 8-10-х учебных классах) проводятся профориентационные мероприятия в виде практических дней (общей продолжительностью не менее 30 дней). С 9-го класса такие мероприятия проводятся в соответствии с выбранным профилем.

В реальной школе *[Realschule]* обучаются учащиеся 5-10-х классов. После 10-го года обучения можно получить один из таких аттестатов: продвинутый аттестат о базовом неполном среднем образовании *[Sekundarabschluss I – Hauptschulabschluss]*, аттестат о неполном среднем образовании *[Sekundarabschluss I – Real-*

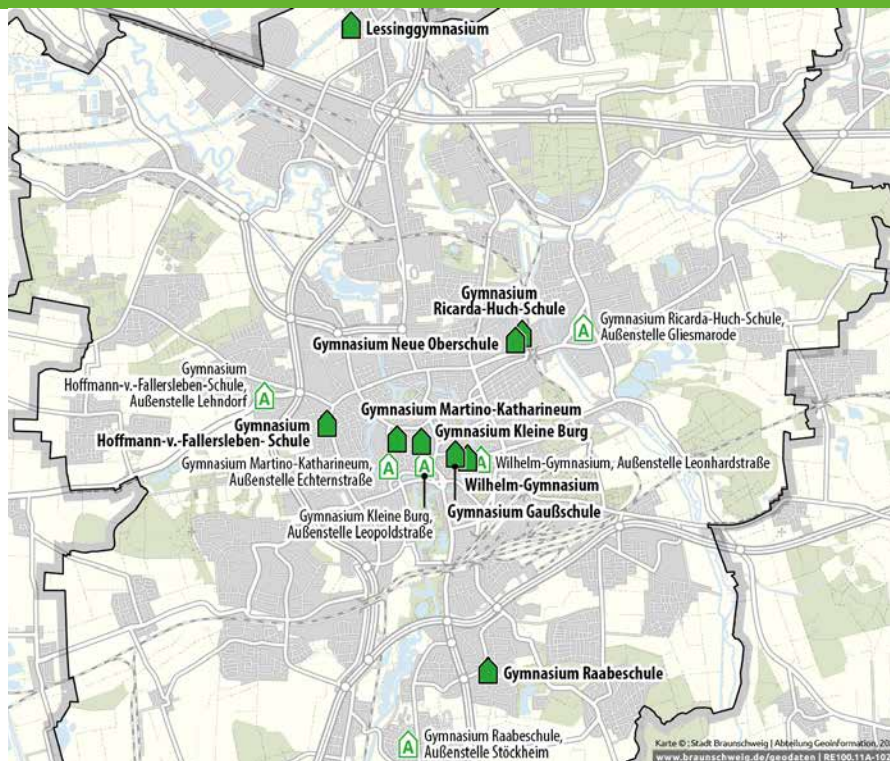
schulabschluss] или продвинутый аттестат о среднем неполном образовании *[Erweiterter Sekundarabschluss I]*.

Для получения аттестата необходимо успешно сдать выпускной экзамен. В таблице учащихся, которые покидают реальную школу *[Realschule]* после 9-го класса, может проставляться отметка о его приравнивании к аттестату о базовом неполном среднем образовании *[Hauptschulabschluss]*.

Возможные типы аттестатов

- ✓ Аттестат о базовом неполном среднем образовании *[Hauptschulabschluss]*
- ✓ Продвинутый аттестат о базовом неполном среднем образовании *[Sekundarabschluss I – Hauptschulabschluss]*
- ✓ Аттестат о неполном среднем образовании *[Sekundarabschluss I – Realschulabschluss]*
- ✓ Продвинутый аттестат о неполном среднем образовании *[Erweiterter Sekundarabschluss I]*

Гимназия [Gymnasium]



Месторасположение гимназий

Гимназия [Gymnasium] предоставляет учащимся широкое и углубленное общее образование. Здесь можно приобрести компетенции, которые подготовят учащихся к получению высшего образования или к профессиональному

обучению. Гимназия [Gymnasium] разделена на среднюю ступень школьного образования [Sekundarstufe I] и старшую ступень школьного образования [Sekundarstufe II] (гимназическая ступень старшей школы [gymnasiale Oberstufe]).

Для перехода в гимназию [*Gymnasium*] обратитесь в одну из них в пределах школьного округа города Брауншвайга. Вы также можете обратиться в частную школу.

Средняя ступень [*Sekundarstufe I*]

Средняя ступень школьного образования охватывает классы с 5-го по 10-й.

Учащимся помогают развивать знания, навыки и умения, необходимые для успешного обучения на гимназической ступени старшей школы. Учебный план состоит из обязательных предметов по выбору и факультативных предметов. Некоторые гимназии в 8-10-х классах предлагают профильные уроки, посвященные конкретным предметным областям (например, естественные науки или музыка и искусство). Начиная с 7-го класса проводятся мероприятия по профориентации. Иностранный язык (обычно английский), изучение которого начинают в начальной школе, продолжают учить в 5-м классе. С 6-го класса в обязательном порядке изучается второй иностранный язык. Третий иностранный язык можно выбрать в качестве факультативного предмета или обязательного предмета по выбору в 8-м классе, если такой язык предлагается в соответствующей школе.

В конце 10-го класса гимназии выпускные экзамены не сдают. Учащиеся автоматически переходят на

гимназическую ступень старшей школы, а те, которые покидают гимназию после 10-го класса, могут получить в табеле отметку о приравнивании такого табеля к аттестату. В зависимости от минимально выполненных требований* проставляется отметка о приравнивании табеля к продвинутому аттестату о неполном среднем образовании [*Erweiterter Sekundarabschluss I*], аттестату о неполном среднем образовании [*Sekundarabschluss I – Realschulabschluss*] или продвинутому аттестату о базовом неполном среднем образовании [*Sekundarabschluss I – Hauptschulabschluss*].

Старшая ступень (гимназическая ступень старшей школы) [*Sekundarstufe II: gymnasiale Oberstufe*]

Гимназическая ступень старшей школы охватывает 11-13-й классы и состоит из одногодичного **подготовительного этапа** (11-й класс) и двухгодичного **квалификационного этапа** (12 и 13-й классы). Эту ступень можно посещать в гимназии, общеобразовательной школе и профессиональной гимназии при профессиональной школе. Обязательное

Гимназия [Gymnasium]

условие для учебы – наличие продвинутого аттестата о неполном среднем образовании [*Erweiterter Sekundarabschluss I*]. Максимальный возраст для поступления на гимназическую ступень старшей школы – 19 лет. Если этот возрастной предел превышен, профессиональная гимназия, колледж или вечерняя средняя школа могут предложить альтернативу. На гимназической ступени старшей школы от учащихся ожидается междисциплинарный, всесторонний и независимый подход к учебе и мышлению. **Квалификационный этап**, в частности, готовит учащихся к научной работе. Мероприятия по профориентации проводятся с учетом индивидуальных сильных сторон, профессиональной подготовки и учебной ориентации. На **квалификационном этапе** учащиеся выбирают профиль. Лингвистический и естественно-научный профили предлагают во всех школах. В зависимости от предложений в школе можно выбрать музыкально-художественный, обществоведческий или спортивный профиль. С 11-го класса обязательным для изучения является

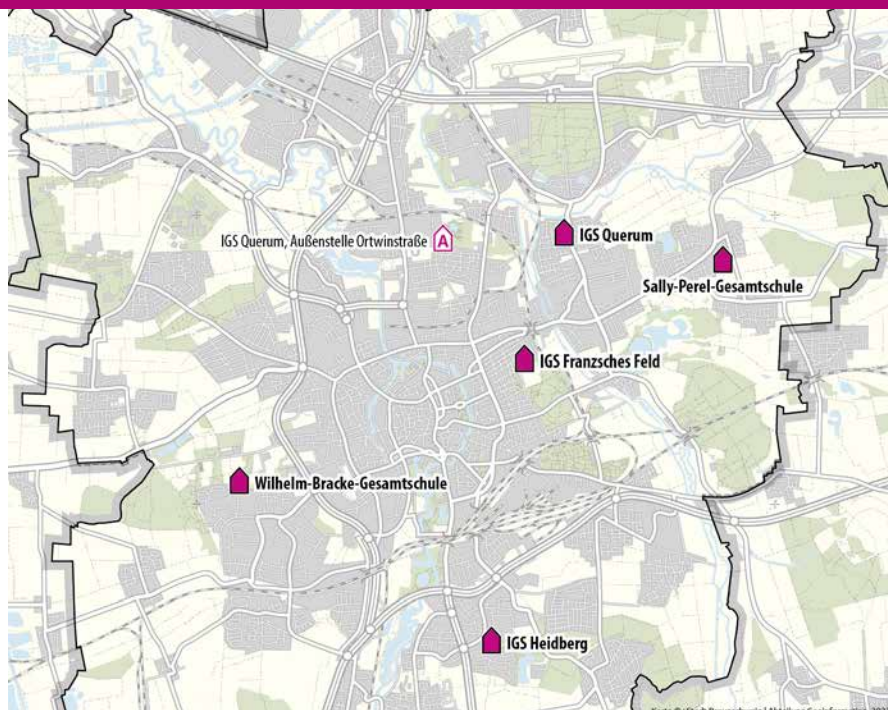
только один иностранный язык, при условии, что с 6-го класса на ступени среднего неполного образования [*Sekundarstufe I*] изучался второй иностранный язык. Учащиеся, ранее не посещавшие гимназию или не изучавшие второй иностранный язык, при поступлении на гимназическую ступень старшей школы должны изучать второй иностранный язык. В конце 12-го класса можно получить школьный аттестат профессиональной зрелости, а после окончания 13-го класса – аттестат о полном среднем образовании.

Возможные типы аттестатов

- ✓ Аттестат о базовом неполном среднем образовании [*Hauptschulabschluss*]
- ✓ Продвинутый аттестат о базовом неполном среднем образовании [*Sekundarabschluss I – Hauptschulabschluss*]
- ✓ Аттестат о неполном среднем образовании [*Sekundarabschluss I – Realschulabschluss*]
- ✓ Продвинутый аттестат о неполном среднем образовании [*Erweiterter Sekundarabschluss I*]
- ✓ Аттестат профессиональной зрелости (школьный) [*Fachhochschulreife (schulischer Teil)*]
- ✓ Аттестат зрелости (аттестат о полном среднем образовании) [*Allgemeine Hochschulreife/Abitur*]

*Дополнительную информацию о присваиваемых аттестатах можно найти в соответствующих положениях, опубликованных на сайте: www.mk.niedersachsen.de

Интегрированная общеобразовательная школа [*Integrierte Gesamtschule (IGS)*]



Месторасположение интегрированных общеобразовательных школ

Интегрированная общеобразовательная школа (сокращенно IGS) [*Integrierte Gesamtschule (IGS)*] является альтернативой трем типам школ (основной школе, реальной школе и гимназии) [*Hauptschule, Realschule, Gymnasium*] и предоставляет учащимся базовое, обширное или углубленное общее образование. Также там можно

приобрести компетенции, необходимые для учебы в высших учебных заведениях. Общеобразовательные интегрированные школы Брауншвайга включают классы с 5-го по 13-й (средняя ступень школьного образования [*Sekundarstufe I*]) и старшая ступень школьного образования [*Sekundarstufe II*]). Здесь можно получить аттестаты

Для перехода в интегрированную общеобразовательную школу [Integrierte Gesamtschule] обратитесь в одну из школ этого типа в пределах школьного округа города Брауншвайга. Вы также можете обратиться в частную школу.

любого уровня: от аттестата о базовом неполном среднем образовании до аттестата о полном среднем образовании. Решение о выборе будущего аттестата не обязательно принимать в начале 5-го класса. Получение того или иного типа аттестата зависит от индивидуального развития и успеваемости учащихся в конце обучения на средней ступени школьного образования [Sekundarstufe I]. Обязательным для изучения иностранным языком является английский. В IGS города Брауншвайга с 7-го класса в качестве обязательного предмета по выбору можно выбрать второй иностранный язык. Поскольку места в интегрированных общеобразовательных школах Брауншвайга ограничены, прием учащихся в 5-й класс осуществляется путем простого случайного отбора. Учащихся из других типов школ могут принять на последующие годы обучения в IGS только в том случае, если там освободилось место.

Средняя ступень [Sekundarstufe I]

Важная особенность такого типа школы, как интегрированная общеобразовательная школа, – учиться и идти вперед вместе. Эта идея воплощается в жизнь путем обучения учащихся с разными потребностями и способностями в соответствии с одной учебной программой. Для достижения этой цели требования к навыкам и умениям (особенно в 5 и 6-х классах) подгоняются к учащимся (внутренняя дифференциация). Внешняя дифференциация происходит путем распределения учащихся на спецкурсы на двух различных уровнях (базовый и продвинутый). Она учитывает разные способности учащихся к обучению и начинается с 7-го класса по математике и английскому языку, с 8-го класса – по немецкому языку и с 9-го класса – по естественным наукам. По другим предметам разделения нет, и учащиеся обучаются остальным предметам вместе. Разграничение также возможно при изучении обязательных предметов по выбору, решение об участии в которых зависит, в том числе, от интересов и способностей учащихся. Благодаря

Интегрированная общеобразовательная школа [Integrierte Gesamtschule (IGS)]

различным видам дифференциации можно индивидуально и эффективно содействовать развитию учащихся и, соответственно, подтянуть их слабые стороны. Продвигаясь из класса в класс вместе в одной учебной группе (до 10-го класса на второй год никто не остается), у учащихся есть шесть лет на обучение и личное развитие.

У всех общеобразовательных интегрированных школ Брауншвайга есть общие черты:

- Учащиеся получают табели с оценками только с 8 или 9-го класса. До тех пор достижения фиксируются в полугодичных отчетах о развитии обучения.
- Это школы полного дня частично-обязательной или обязательной формы посещения, т. е. учащиеся обязаны посещать школу полный день не менее двух дней в неделю для школ частично-обязательной формы посещения и не менее трех дней – для школ обязательной формы. День в школах полного дня обязательной формы посещения распределен таким образом: уроки и внеклассные занятия чередуются, чтобы у учащихся было время на самостоятельное обучение, отдых и досуг.
- Модель наставника: на протяжении всего этапа средней школы каждый класс сопровождают, по возможности, два постоянных учителя.

Старшая ступень (гимназическая ступень старшей школы) [*Sekundarstufe II: gymnasiale Oberstufe*]

Применяются те же правила, что и для старших классов гимназии (см. стр. 17).

Возможные типы аттестатов

- ✓ Аттестат о базовом неполном среднем образовании [*Hauptschulabschluss*]
- ✓ Продвинутый аттестат о базовом неполном среднем образовании [*Sekundarabschluss I – Hauptschulabschluss*]
- ✓ Аттестат о неполном среднем образовании [*Sekundarabschluss I – Realschulabschluss*]
- ✓ Продвинутый аттестат о неполном среднем образовании [*Erweiterter Sekundarabschluss I*]
- ✓ Аттестат профессиональной зрелости (школьный) [*Fachhochschulreife (schulischer Teil)*]
- ✓ Аттестат зрелости (аттестат о полном среднем образовании) [*Allgemeine Hochschulreife/Abitur*]

Специальная школа [Förderschule]



Месторасположение специальных школ

Учащиеся с выявленными особыми образовательными потребностями по закону имеют право на специальную образовательную поддержку. Родители или законные опекуны имеют право выбрать, как будет осуществляться такая поддержка: в рамках посещения специальной [Förderschule] или общеобразовательной средней школы. Специальные школы различаются по своей специальной образовательной

направленности:

- эмоциональное и социальное развитие;
- умственное развитие;
- слух (слабослышащие, не слышащие);
- физическое и моторное развитие;
- нарушение обучаемости;
- зрение (слабовидящие, невидящие);
- речь.

Для перехода в специальную школу [*Förderschule*] обратитесь в одну из школ этого типа в пределах школьного округа города Брауншвайга. Вы также можете обратиться в частную школу.

Все специальные школы предлагают обучение с 1-го по 9-й класс. Некоторые из них предлагают также 10-й год школьного обучения. Специальные школы с упором на умственное развитие рассчитаны на 12 лет обучения.

Обучение в специальной школе не обязательно должно длиться до выпускного класса. Одна из важных задач – добиться перехода в одну из общеобразовательных школ и подготовить учащихся к такому переходу. За исключением специальных школ с упором на развитие способностей к обучению и на умственное развитие, на специальные школы средней степени распространяются такие же требования, как и на общеобразовательные школы (основная школа [*Hauptschule*], реальная школа [*Realschule*]). Это означает, что количество часов, выделяемых на изучение каждого предмета, оценка успеваемости, аттестаты и т. д. соответствуют общеобразовательным школам.

В то же время учебный план и план развития подгоняются к образовательным нуждам каждой ученицы и каждого ученика. В зависимости от предлагаемых образовательных программ практически во всех специальных школах можно получить аттестат о базовом неполном среднем образовании [*Hauptschulabschluss*], аттестат о неполном среднем

образовании [*Realschulabschluss*] или продвинутый аттестат о неполном среднем образовании [*Erweiterter Sekundarabschluss I*]. Исключение составляют специальные школы с уклоном на умственное развитие и нарушение обучаемости. В этом случае можно получить специальный школьный аттестат [*Abschluss der Förderschule im Schwerpunkt Lernen*] или аттестат о базовом неполном среднем образовании [*Hauptschulabschluss*].

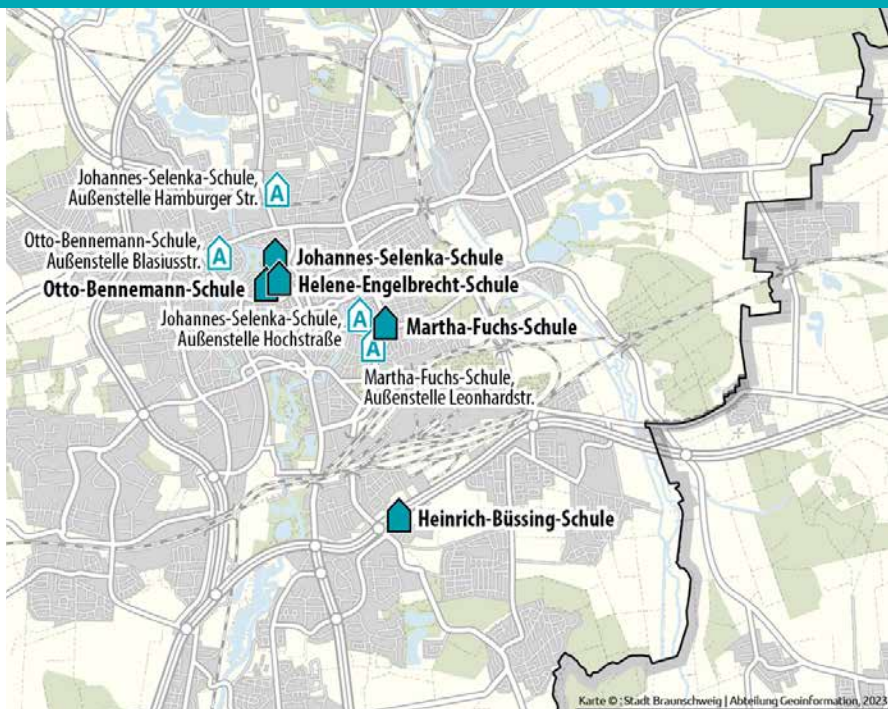
В Брауншвайге есть специальные школы с упором на умственное, физическое и моторное развитие, слух, эмоциональное и социальное развитие, а также нарушение обучаемости. Некоторые из этих школ не находятся в управлении города Брауншвайга.

Возможные типы аттестатов

(зависят от направленности школы и предлагаемых форм обучения)

- ✓ Специальный школьный аттестат [*Förderschulabschluss*]
- ✓ Аттестат о базовом неполном среднем образовании [*Hauptschulabschluss*]
- ✓ Продвинутый аттестат о базовом неполном среднем образовании [*Sekundarabschluss I – Hauptschulabschluss*]
- ✓ Аттестат о неполном среднем образовании [*Sekundarabschluss I – Realschulabschluss*]

Профессиональная школа [Berufsbildende Schule]



Месторасположение профессиональных школ

Профессиональные школы [Berufsbildende Schule] также предлагают общее среднее образование и дают возможность получить различные школьные аттестаты независимо от профессиональной подготовки или квалификации. В этом разделе представлены только те виды среднего образования, которые не

требуют наличия профессиональной квалификации и позволяют получить (или улучшить) школьный аттестат. Помимо общего образования, профессиональные школы также способствуют профессиональному обучению. Каждая профессиональная школа предлагает различные

профильные направления (например, бизнес, техника и др.). Образовательный процесс выстроен таким образом, чтобы обеспечить возможность достижения целей различными путями. Так, например, в подготовительной профессиональной школе [*Berufseinstiegsschule*] можно получить аттестат о базовом среднем образовании [*Hauptschulabschluss*], а затем – после двухгодичного обучения – получить продвинутый аттестат о неполном среднем образовании [*Erweiterter Sekundarabschluss I*]. Последний, в свою очередь, дает право посещать гимназическую ступень профессиональной школы или, в соответствующих случаях, гимназии.

Подготовительная профессиональная школа [*Berufseinstiegsschule (BES)*]

В начале 2020/21 учебного года ранее отдельные образовательные направления «Подготовка к профессии» [*Berufsvorbereitung (BVJ)*] и «Класс подготовки к получению профессии» [*Berufseinstiegsklasse (BEK)*] были отменены. Их объединили в **двухэтапную профессиональную школу [*Berufseinstiegsschule (BES)*]**. В рамках процедуры поступления предоставляются **индивидуальные первичные консультации**.

В **Класс 1** [*Klasse 1*] принимаются только учащиеся, которые по возрасту все еще обязаны посещать школу и которым необходима дополнительная индивидуальная поддержка.

Дополнительное предложение **Класс «Язык и интеграция»** [*Sprach- und Integrationsklasse*] направлено на новоприбывших из-за границы молодых людей в возрасте от 16 до 18 лет и нуждающихся в дополнительной языковой поддержке учеников, посещавших среднюю школу [*Sekundarbereich I*].

В **Класс 2** [*Klasse 2*] принимаются учащиеся, которые подходят под одну из нижеуказанных категорий:

- учащиеся, которые успешно закончили Класс 1 [*Klasse 1*] или Класс «Язык и интеграция» [*Sprach- und Integrationsklasse*];
- покинули выпускной класс средней школы одной из общеобразовательных школ без получения аттестата;
- получили аттестат о базовом неполном среднем образовании;
- в ходе консультации было установлено, что для успешного прохождения профессионального обучения необходимо улучшить навыки и знания.

Профессиональная школа [Berufsbildende Schule]

Учащиеся, принимающие участие в подготовительных мероприятиях по профессиональному обучению, могут в **Классе 2 [Klasse 2]** проходить обучение в неполном объеме часов.

В **Классе 2 [Klasse 2]** в подготовительной профессиональной школе можно получить **аттестат о базовом неполном среднем образовании [Hauptschulabschluss]** или улучшить уже имеющийся **аттестат о базовом неполном среднем образовании**.

Профессиональная школа [Berufsfachschule (BFS)] – одногодичное или двухгодичное обучение

Требованием для поступления на **одногодичное обучение в профессиональную школу [Berufsfachschule]** является предварительное посещение основной [Hauptschule] или реальной школы [Realschule], а также наличие аттестата об окончании одной из этих школ.

Профессиональная школа обеспечивает базовую профессиональную подготовку по выбранному направлению. Такая подготовка соответствует содержанию первого года профессионального обучения [Ausbildung].

Одногодичное обучение в профессиональной школе [Berufsfachschule] при наличии аттестата о базовом неполном среднем образовании при поступлении [Hauptschulabschluss]:

После успешного окончания учебного года можно получить продвинутый аттестат о базовом среднем образовании [Sekundarabschluss I – Hauptschulabschluss]. При минимальном среднем балле 3,0 можно перейти на второй год обучения.

Одногодичное обучение в профессиональной школе [Berufsfachschule] при наличии аттестата о неполном среднем образовании при поступлении [Realschulabschluss]:

После успешного окончания учебного года можно получить продвинутый аттестат о неполном среднем образовании [Erweiterter Sekundarabschluss I].

При прохождении **двухгодичного обучения**, после базовой профессиональной подготовки первого года обучения, по окончании второго года можно получить аттестат более высокого уровня.

После успешного окончания второго года обучения можно получить аттестаты следующих типов: аттестат о неполном среднем образовании [Sekundarabschluss I – Realschulabschluss] или продвинутый аттестат о неполном среднем образовании [Erweiterter Sekundarabschluss I].

Профессиональная старшая школа [Fachoberschule (FOS)]

Профессиональная старшая школа [Fachoberschule] состоит из двух классов (11 и 12-го) и предлагает обучение по

различным направлениям. В рамках этих направлений также предлагается углубленная подготовка. В 11-й класс можно поступить при наличии аттестата о неполном среднем образовании [Sekundarabschluss I – Realschulabschluss] и наличии договора о прохождении практики (не менее 960 часов во время учебного года обучения). После окончания 11-го класса можно перейти в 12-й класс. Профессиональная старшая школа обеспечивает основательную профессиональную практическую и теоретическую подготовку, а также углубленные общие знания. После выполнения всех необходимых требований к обучению, по окончании 12-го класса учащиеся получают **аттестат профессиональной зрелости [Fachhochschulreife]**. Таким образом учащиеся подготавливаются к учебе в высшей прикладной школе [Fachhochschulstudium] или к сложным типам профессионального обучения [Berufsausbildung]. В профессиональных старших школах Брауншвайга предлагаются следующие направления: бизнес и менеджмент, техника, здоровье и социальная сфера, изобразительная сфера.

Профессиональная школа [*Berufsbildende Schule*]

Профессиональная гимназия [*Berufliches Gymnasium*]

Профессиональная гимназия [*Berufliches Gymnasium*] охватывает с 11-го по 13-й классы и конечной целью ее посещения является получение **аттестата зрелости (аттестат о полном среднем образовании) [*allgemeinen Hochschulreife: Abitur*]** или аттестата профессиональной зрелости [*Fachhochschulreife*]. В 11-й класс (подготовительная фаза) профессиональной гимназии принимают учащихся с наличием продвинутого аттестата о неполном среднем образовании [*Erweiterter Sekundarabschluss I*] или допуском к гимназической ступени старшей школы. В отличие от старших классов общеобразовательных гимназий, в профессиональной гимназии нет возрастных ограничений для поступления. Как и на гимназической ступени общеобразовательной школы или гимназии, учащиеся получают

широкое и углубленное общее образование, готовятся к учебе в высшем учебном заведении или к сложным направлениям профессионального обучения. Здесь, в отличие от общеобразовательных гимназий, по одному из направлений проводится первое знакомство с профессией, которое занимает треть всего обучения. В Нижней Саксонии профессиональные гимназии специализируются на таких направлениях: бизнес, техника, здравоохранение и социальная сфера.

Возможные типы аттестатов

- ☑ Аттестат о базовом неполном среднем образовании
[Hauptschulabschluss]
- ☑ Продвинутый аттестат о базовом неполном среднем образовании
[Sekundarabschluss I – Hauptschulabschluss]
- ☑ Аттестат о неполном среднем образовании *[Sekundarabschluss I – Realschulabschluss]*
- ☑ Продвинутый аттестат о неполном среднем образовании
[Erweiterter Sekundarabschluss I]
- ☑ Аттестат профессиональной зрелости (школьный)
[Fachhochschulreife (schulischer Teil)]
- ☑ Аттестат профессиональной зрелости
[Fachhochschulreife]
- ☑ Аттестат зрелости (аттестат о полном среднем образовании)
[Allgemeine Hochschulreife/Abitur]

Глоссарий

Многоязыковое обучение: обучение неязыковым предметам (напр., биологии, географии) на иностранном языке.

Внутренняя дифференциация: требования к учащимся в пределах одного класса адаптированы к различным способностям каждой ученицы и каждого ученика. Цель – как можно лучше обучить каждого: чтобы учащиеся с более низкими показателями успеваемости не подвергались чрезмерным нагрузкам, а учащиеся с более высокими показателями успеваемости не подвергались недостаточной нагрузке. Подходы к дифференциации могут быть разными, например, через задания разного уровня сложности.

Подготовительная фаза: 11-й класс представляет собой подготовительную фазу на гимназической ступени старшей школы или профессиональной гимназии. Во время этой подготовительной фазы учащихся подготавливают к последующей квалификационной фазе.

Специализированные курсы и их дифференциация: посещая специализированные курсы, учащиеся могут изучать определенные предметы на подходящем для них уровне. Это делается для того, чтобы избежать чрезмерной или недостаточной нагрузки. Занятия на спецкурсе «G» соответствуют

базовым требованиям учебного плана, на спецкурсе «E» требования повышены. Смена курсов возможна только раз в полгода. Спецкурсы предлагают в основных школах, иногда в реальных школах, старших школах и интегрированных общеобразовательных школах.

Вспомогательный предмет «Немецкий как второй язык»: этот предмет могут посещать учащиеся школ, которые не владеют немецким языком в достаточной мере. Посещать данный предмет можно до одного года, и проходит он от пяти до восьми часов в неделю.

Принцип помощи и спроса: сюда входят различные предложения и меры для подтягивания слабых и поддержания сильных сторон учащихся. Такой подход призван усилить общую поддержку со стороны школы.

Школы полного дня: в школах полного дня помимо уроков предлагаются внеклассные мероприятия (не менее трех дней в неделю). В **школе полного дня** [*offene Ganztagschule*] свободной формы внеклассными занятиями можно заниматься по желанию. Эти мероприятия проводятся после уроков. В **школе полного дня частично-обязательной формы посещения** [*teilgebundene Ganztagschule*] минимум два дня

учащиеся находятся в школе полный день. Как правило, в такой школе уроки и внеклассные занятия чередуются. Такой же принцип сохраняется и в **школах полного дня обязательной формы** [*gebundene Ganztagschule*]. В них участие во всех мероприятиях является обязательным как минимум три дня в неделю.

Квалификационная фаза:

Квалификационная фаза гимназической ступени старшей школы или профессиональной гимназии включает 12 и 13-й класс. Учащиеся заранее выбирают уклон, а класс распределяют на различные курсы.

Обязательное школьное образование [*Schulpflicht*]: обязательное школьное образование составляет 12 лет. Если на момент окончания средней школы [*Sekundarstufe I*] общий срок обучения не достиг 12 лет, учащиеся обязаны продолжать обучение в старшей школе [*Sekundarstufe III*]. Обучение можно продолжить или на гимназической ступени старшей школы, или в одной из профессиональных школ. В профессиональной школе можно также проходить обучение по дуальной системе для получения профессионального образования.

Ступени образования: средняя ступень школьного образования [*Sekundarstufe I*] включает 5-10-е классы основных, реальных, специальных, смешанных, интегрированных общеобразовательных школ или гимназий. К **старшей ступени школьного образования** [*Sekundarstufe II*] относятся старшие классы гимназий, общеобразовательных и профессиональных школ, а также вечерние школы и колледжи (см. стр. 11).

Переход: смена одного типа школы на другой.

Факультативный предмет и обязательный предмет по выбору: факультативный предмет можно посещать по желанию. Обязательный предмет по выбору посещается в обязательном порядке, но есть возможность выбора между разными предметами. Например, в гимназии в обязательном порядке изучается второй иностранный язык. Учащиеся могут выбрать язык, который они будут изучать.

Выходные сведения

Редактор издания:

Управление школьного образования
города Брауншвайга [*Stadt Braunschweig,
Fachbereich Schule Bildungsbüro*]
ул. Willy-Brandt-Platz 13, 38102 Бранушвайг
bildungsbuero@braunschweig.de
www.braunschweig.de/bildungsbuero

Иллюстрации:

Марен Грёшель [*Marén Gröschel*]

Карты:

© Город Брауншвайг | Отдел
Геоинформации (61.2/23-612-201)

Оформление и дизайн:

Ideaal Werbeagentur und Verlag GmbH

6-е издание

Контактные данные:

Департамент школьного образования
города Брауншвайга
ул. Willy-Brandt-Platz 13,
38102 Брауншвайг
bildungsbuero@braunschweig.de
www.braunschweig.de/bildungsbuero