

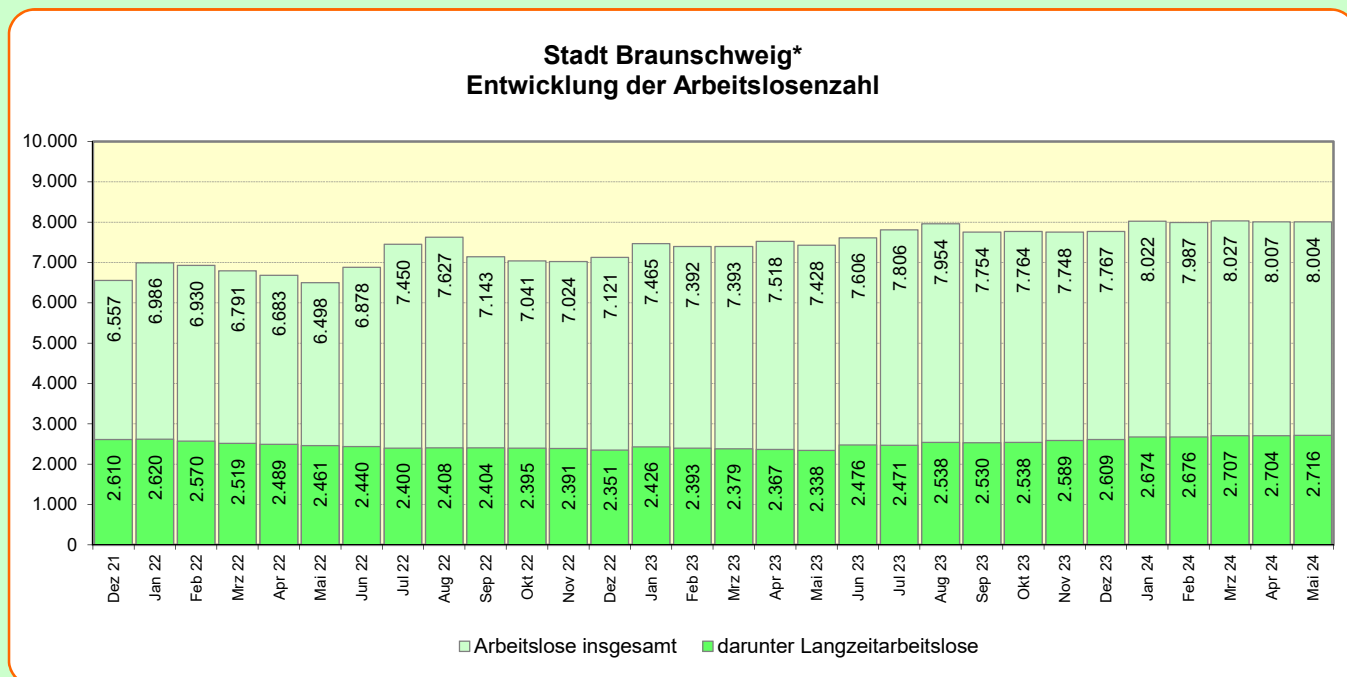
# Stadt Braunschweig

## Arbeitsmarkt-Monitor

Aktuelle Entwicklung wichtiger Arbeitsmarktdaten

- mit Exkurs zur Kurzarbeit und Betrachtung ausgewählter Personengruppen -

### Mai 2024



### Aktuelle Entwicklung im Mai 2024:

**8.004** Arbeitslose waren im Mai 2024 insgesamt in der Stadt Braunschweig gemeldet.

Im Vergleich zum Vormonat sank die Arbeitslosenzahl damit um: **-3** **0,0%**

Gegenüber dem Vorjahresmonat Mai 2023 ergab sich ein Anstieg der Arbeitslosen um: **+576** **7,8%**

Von den insgesamt	8.004 Arbeitslosen waren:	Veränderung ggü. dem Vormonat (%)	Veränderung ggü. dem Vorjahresmonat (%)
	Anteil an Arbeitslosen		
2.716 Langzeitarbeitslose,	33,9%	0,4	16,2
555 unter 25-Jährige,	6,9%	0,4	8,0
1.800 über 55-Jährige,	22,5%	0,1	11,8
2.710 Ausländer,	33,9%	-0,6	4,7
4.360 Männer,	54,5%	0,1	7,0
3.644 Frauen.	45,5%	-0,2	8,7

Die Arbeitslosenquote (bezogen auf alle zivilen Erwerbspersonen) betrug im Mai 2024:

	Braunschweig	Niedersachsen	Alte BL	Deutschland
Arbeitslosenquote (%)	5,6	5,7	5,5	5,8
Veränderung zum Vormonat (%-Pkt.)	-0,1	-0,2	-0,1	-0,2
Veränderung zum Vorjahresmonat (%-Pkt.)	0,3	0,1	0,3	0,3

#### \*) Wichtige Anmerkungen:

Sämtliche Daten zur Stadt Braunschweig beziehen sich auf das Stadtgebiet Braunschweig und nicht auf den Bereich der Hauptagentur Braunschweig-Goslar (sog. Hauptamtsbezirk) der Agentur für Arbeit Braunschweig-Goslar, welcher neben der Stadt Braunschweig auch die Gemeinde Cremlingen einschließt (Neuorganisation der Gebietsstrukturen der Arbeitsagenturen zum Oktober 2012).

Detaillierte Informationen über die Struktur der Arbeitslosen in Braunschweig stellt die Bundesagentur für Arbeit in ihrem Arbeitsmarktreport zur Verfügung (siehe [https://statistik.arbeitsagentur.de/SiteGlobals/Forms/Suche/Einzelheftsuche\\_Formular.html?nn=15024&r\\_f=ni\\_Braunschweig&topic\\_f=amr-amr&dateOfRevision=202405-202405](https://statistik.arbeitsagentur.de/SiteGlobals/Forms/Suche/Einzelheftsuche_Formular.html?nn=15024&r_f=ni_Braunschweig&topic_f=amr-amr&dateOfRevision=202405-202405)).

**Stadt Braunschweig**  
**Arbeitsmarkt-Monitor Mai 2024**

Stadt Braunschweig Arbeitsmarktprofil 05/2024	Mai 2024	April 2024	Mai 2023	Veränderung zum			
				Vormonat		Vorjahresmonat	
				absolut	vH	absolut	vH
Arbeitslose insgesamt	8.004	8.007	7.428	-3	-0,0%	+576	+7,8%
Arbeitslosenquote (bez. auf alle zivilen Erwerbspersonen)	5,6	5,7	5,3	-0,1	x	+0,3	x
Arbeitslose ... Ausländer <sup>1)</sup>	2.710	2.727	2.588	-17	-0,6%	+122	+4,7%
Schwerbehinderte	448	445	384	+3	+0,7%	+64	+16,7%
Langzeitarbeitslose	2.716	2.704	2.338	+12	+0,4%	+378	+16,2%
Männer	4.360	4.354	4.076	+6	+0,1%	+284	+7,0%
Frauen	3.644	3.653	3.352	-9	-0,2%	+292	+8,7%
unter 20 Jahre alt	99	86	92	+13	+15,1%	+7	+7,6%
unter 25 Jahre alt	555	553	514	+2	+0,4%	+41	+8,0%
55 Jahre und älter*	1.800	1.798	1.610	+2	+0,1%	+190	+11,8%

Stadt Braunschweig / Referat Stadtentwicklung, Statistik, Vorhabenplanung / AGr. Statistik und Stadtforschung Quelle: Bundesagentur für Arbeit

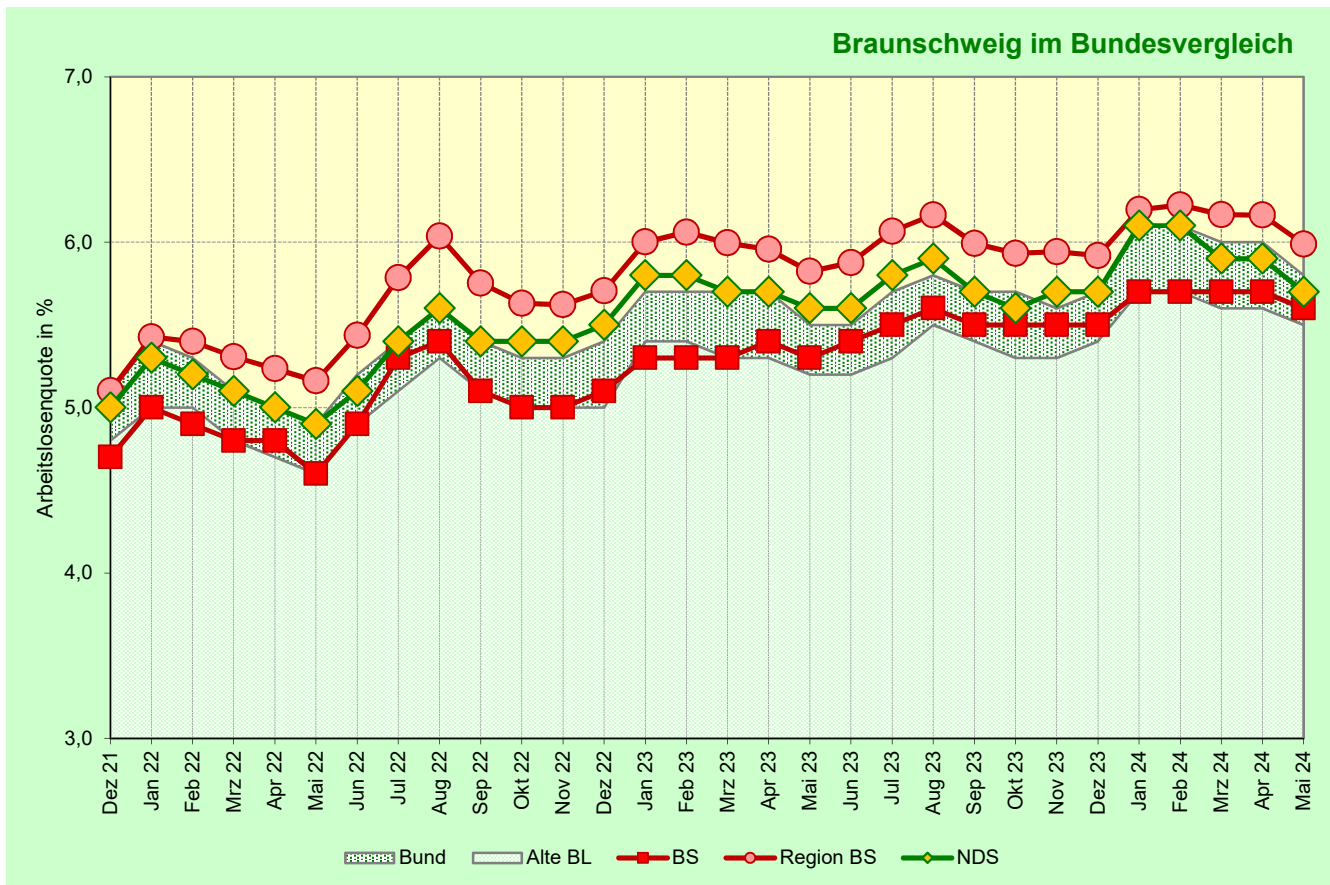
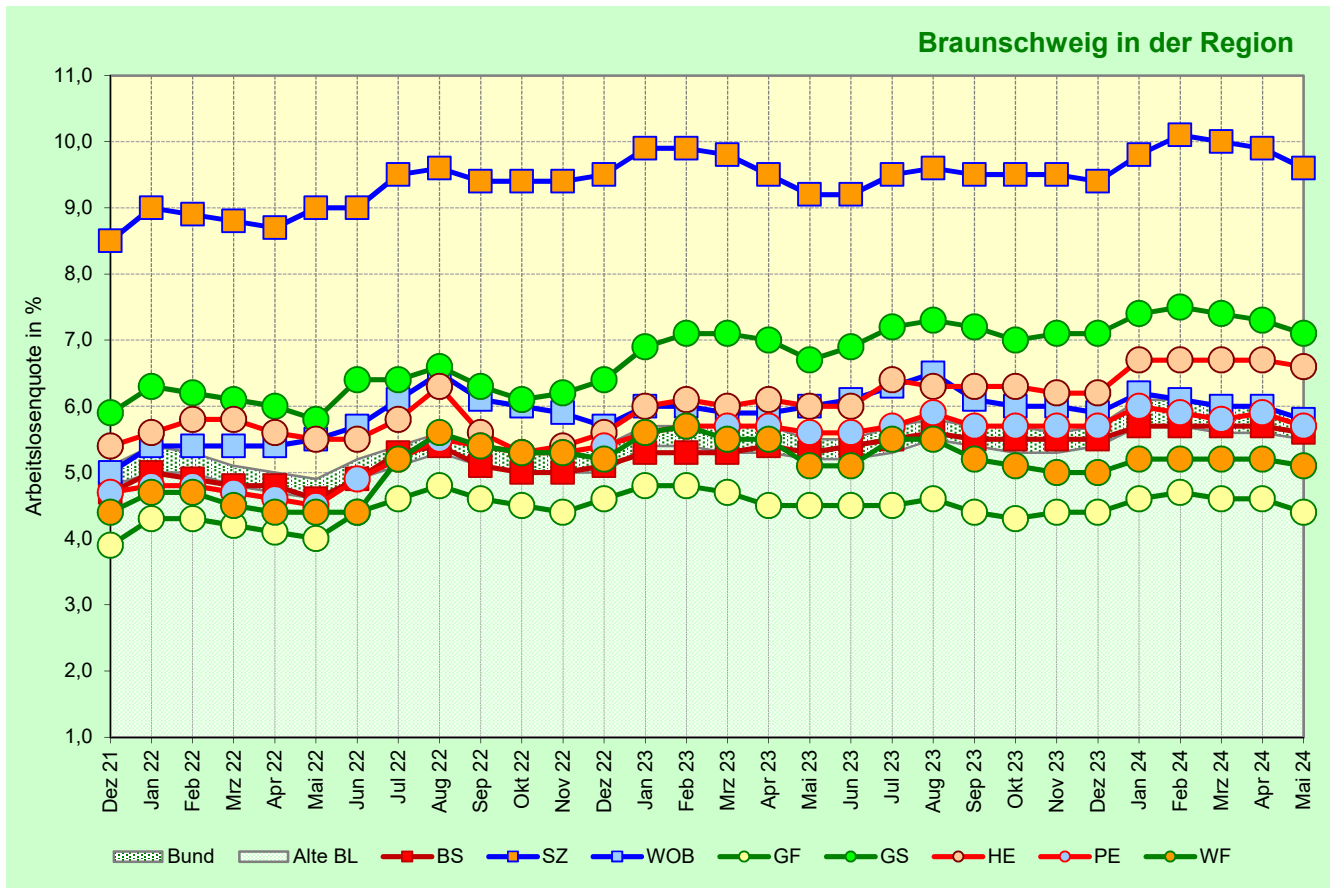
Niedersachsen Arbeitsmarktprofil 05/2024	Mai 2024	April 2024	Mai 2023	Veränderung zum			
				Vormonat		Vorjahresmonat	
				absolut	vH	absolut	vH
Arbeitslose insgesamt	256.958	260.172	245.629	-3.214	-1,2%	+11.329	+4,6%
Arbeitslosenquote (bez. auf alle zivilen Erwerbspersonen)	5,7	5,9	5,6	-0,2	x	+0,1	x
Arbeitslose ... Ausländer <sup>1)</sup>	90.810	92.053	89.470	-1.243	-1,4%	+1.340	+1,5%
Schwerbehinderte	14.084	14.071	13.081	+13	+0,1%	+1.003	+7,7%
Langzeitarbeitslose	98.686	98.996	88.599	-310	-0,3%	+10.087	+11,4%
Männer	141.307	143.249	132.840	-1.942	-1,4%	+8.467	+6,4%
Frauen	115.651	116.923	112.789	-1.272	-1,1%	+2.862	+2,5%
unter 20 Jahre alt	4.671	4.865	4.360	-194	-4,0%	+311	+7,1%
unter 25 Jahre alt	23.708	24.244	22.328	-536	-2,2%	+1.380	+6,2%
55 Jahre und älter*	62.784	63.082	57.666	-298	-0,5%	+5.118	+8,9%

Stadt Braunschweig / Referat Stadtentwicklung, Statistik, Vorhabenplanung / AGr. Statistik und Stadtforschung Quelle: Bundesagentur für Arbeit

Deutschland Arbeitsmarktprofil 05/2024	Mai 2024	April 2024	Mai 2023	Veränderung zum			
				Vormonat		Vorjahresmonat	
				absolut	vH	absolut	vH
Arbeitslose insgesamt	2.722.548	2.749.578	2.543.743	-27.030	-1,0%	+178.805	+7,0%
Arbeitslosenquote (bez. auf alle zivilen Erwerbspersonen)	5,8	6,0	5,5	-0,2	x	+0,3	x
Arbeitslose ... Ausländer <sup>1)</sup>	1.020.718	1.030.640	944.796	-9.922	-1,0%	+75.922	+8,0%
Schwerbehinderte	173.224	173.765	163.075	-541	-0,3%	+10.149	+6,2%
Langzeitarbeitslose	965.188	965.881	878.220	-693	-0,1%	+86.968	+9,9%
Männer	1.498.116	1.512.721	1.380.047	-14.605	-1,0%	+118.069	+8,6%
Frauen	1.224.432	1.236.857	1.163.696	-12.425	-1,0%	+60.736	+5,2%
unter 20 Jahre alt	52.128	53.501	46.858	-1.373	-2,6%	+5.270	+11,2%
unter 25 Jahre alt	235.553	240.214	214.540	-4.661	-1,9%	+21.013	+9,8%
55 Jahre und älter*	671.660	675.782	613.936	-4.122	-0,6%	+57.724	+9,4%

Stadt Braunschweig / Referat Stadtentwicklung, Statistik, Vorhabenplanung / AGr. Statistik und Stadtforschung Quelle: Bundesagentur für Arbeit

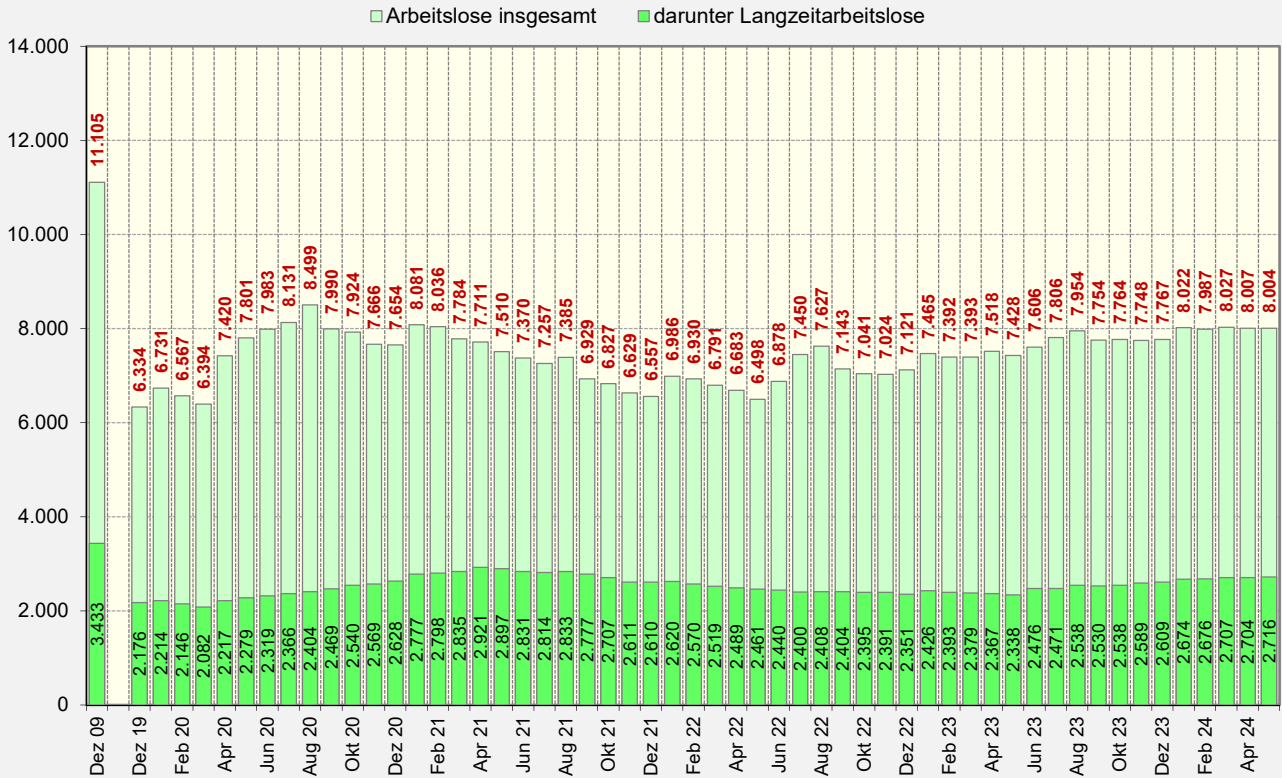
1) Die Zählweise von Ausländern hat sich seit September/Oktober 2021 geändert. Abweichende Angaben ggü. den Vorjahresmonaten möglich.  
\*) Einschließlich Arbeitsloser über 65 Jahre gem. § 235 SGB VI (Anhebung der Regelaltersgrenze).



Quelle: Bundesagentur für Arbeit; Arbeitslosenquote bezogen auf alle zivilen Erwerbspersonen.

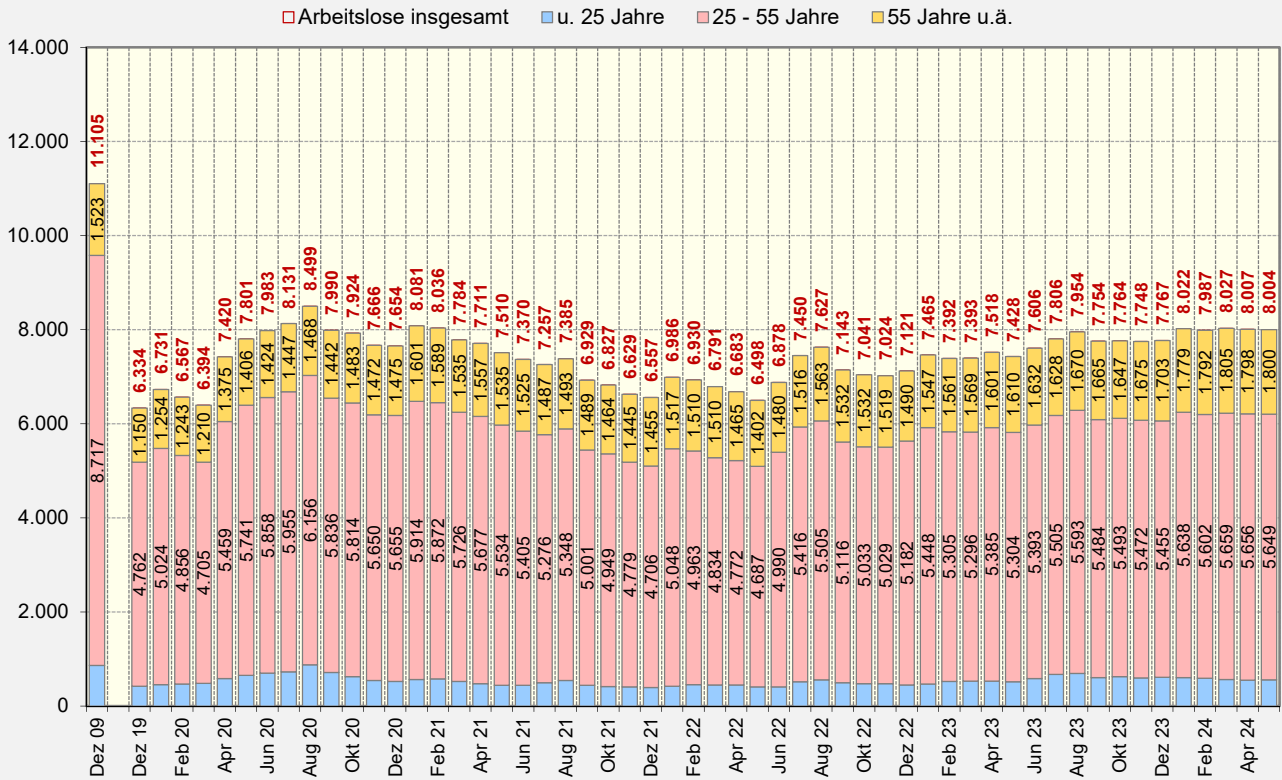
### Entwicklung der Arbeitslosigkeit in Braunschweig

- Gegenüberstellung der Arbeitslosenzahl insgesamt und der Zahl der Langzeitarbeitslosen -



### Entwicklung der Arbeitslosigkeit in Braunschweig

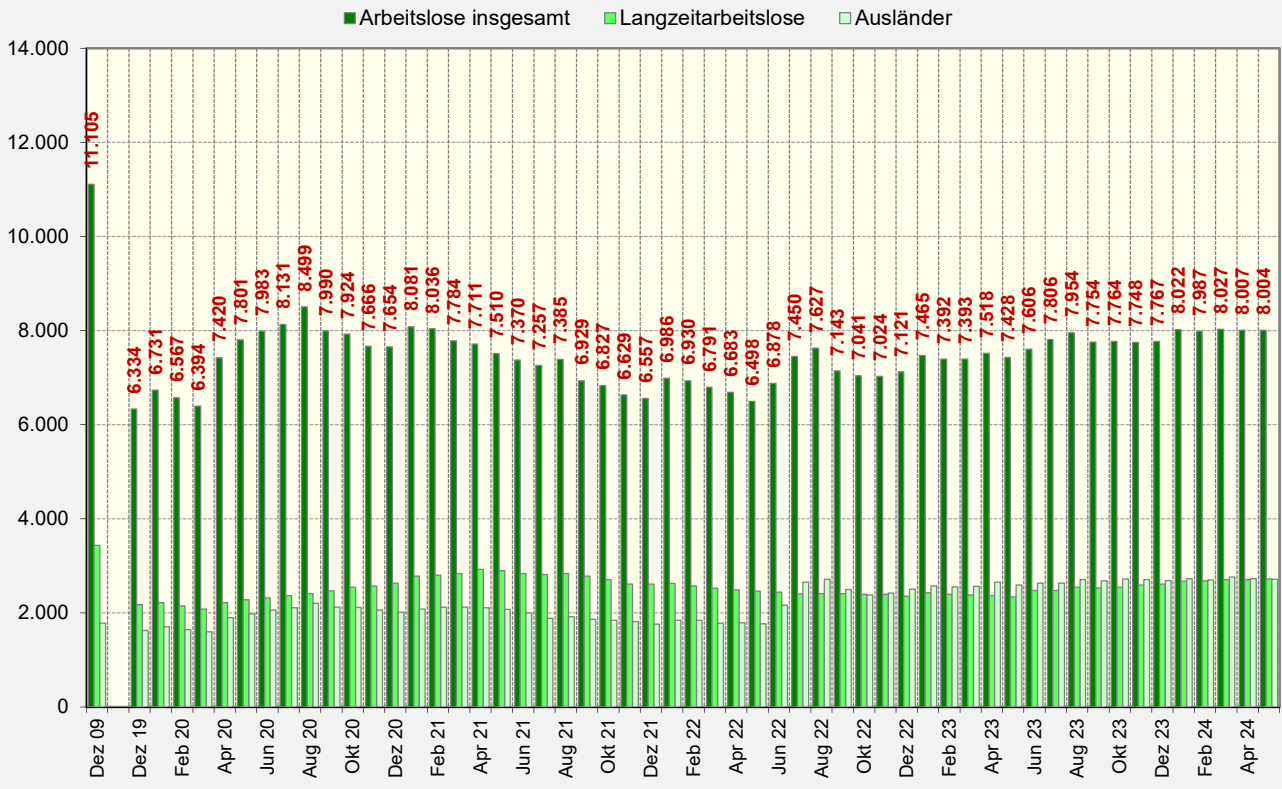
- Gegenüberstellung der Arbeitslosenzahl insgesamt und ausgewählter Altersgruppen -



Quelle: Bundesagentur für Arbeit. Datenstand Dezember 2009 unrevidiert.

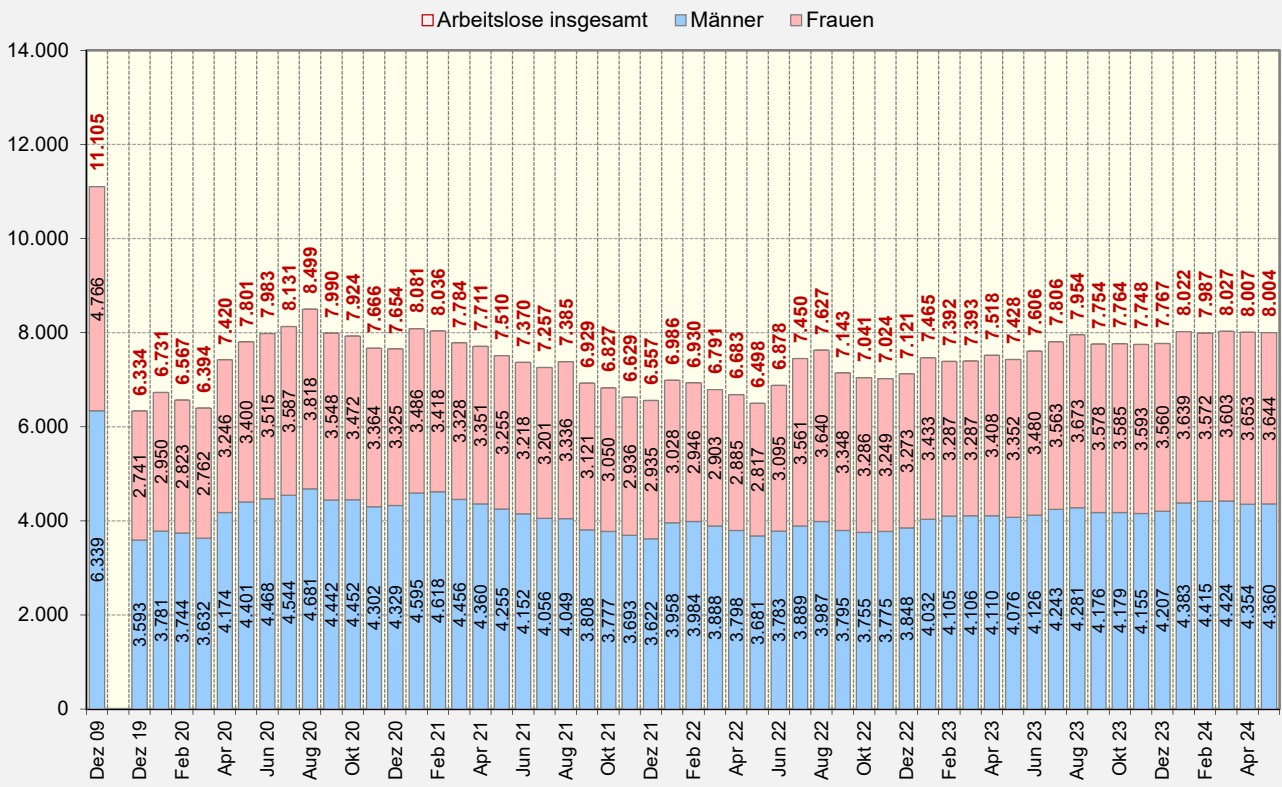
### Entwicklung der Arbeitslosigkeit in Braunschweig

- Gegenüberstellung der Arbeitslosenzahl insgesamt und ausgewählter Personengruppen -



### Entwicklung der Arbeitslosigkeit in Braunschweig

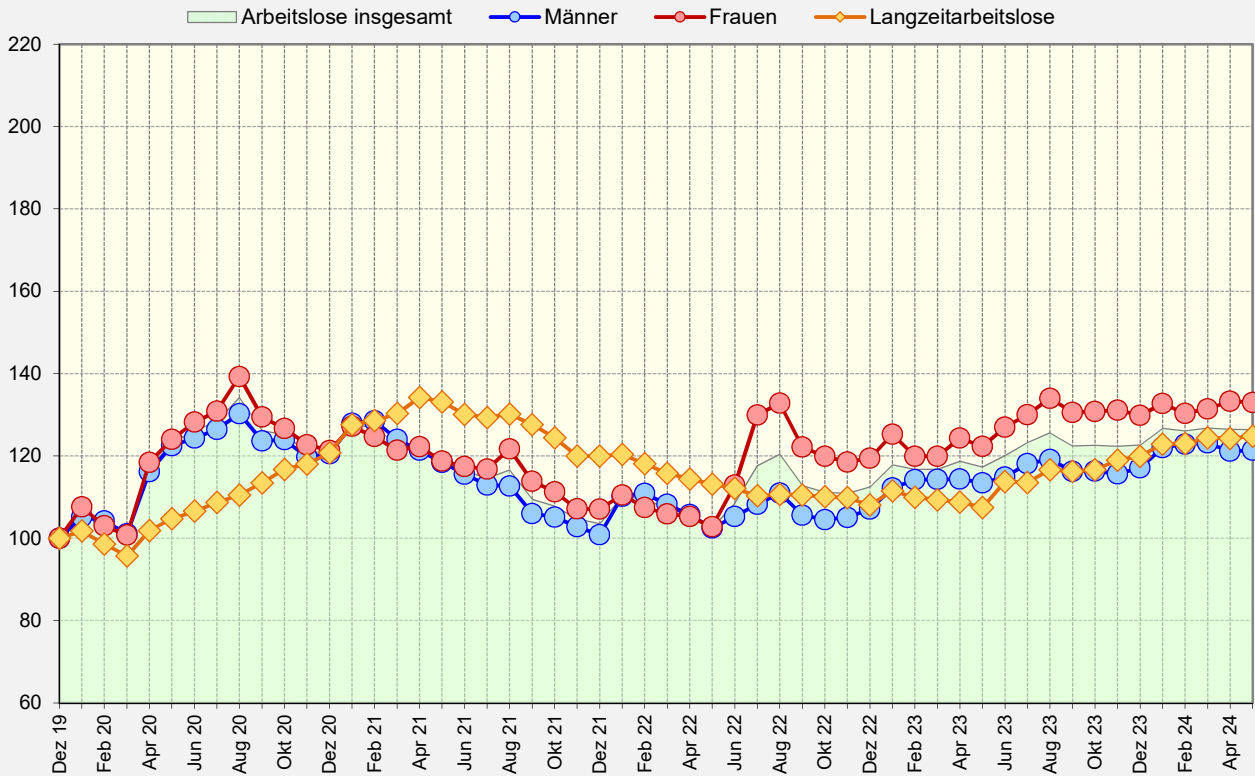
- Gegenüberstellung der Arbeitslosenzahl insgesamt und ausgewählter Personengruppen -



Quelle: Bundesagentur für Arbeit. Datenstand Dezember 2009 unrevidiert.

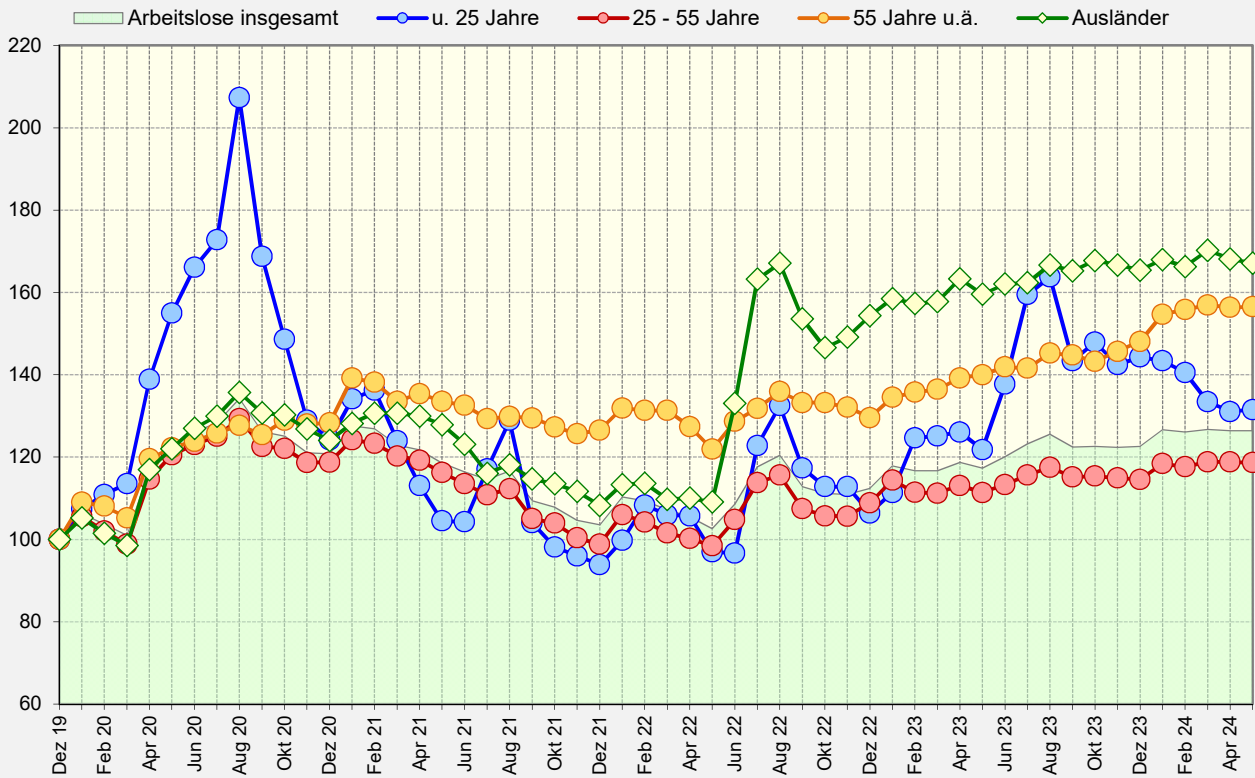
Arbeitslosigkeit in Braunschweig - Betroffenheit ausgewählter Personengruppen

Index: Dezember 2019 = 100



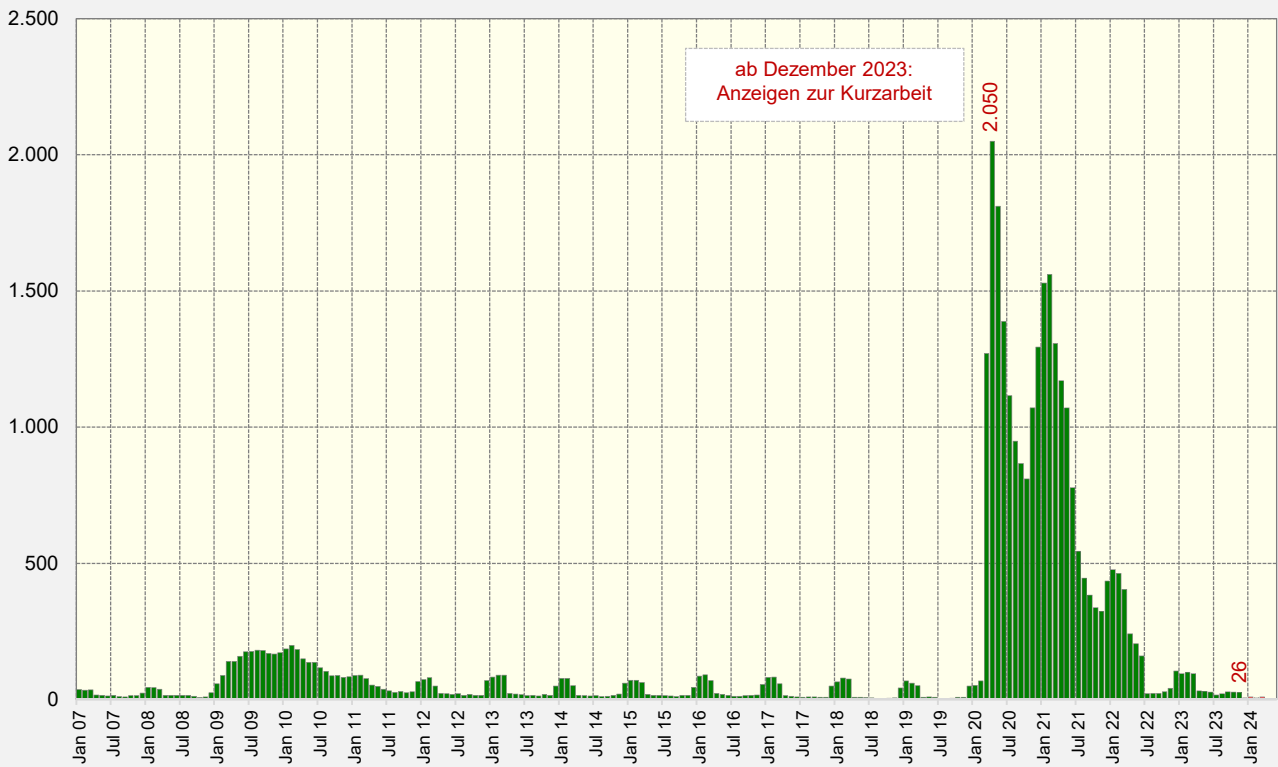
Arbeitslosigkeit in Braunschweig - Betroffenheit ausgewählter Personengruppen

Index: Dezember 2019 = 100

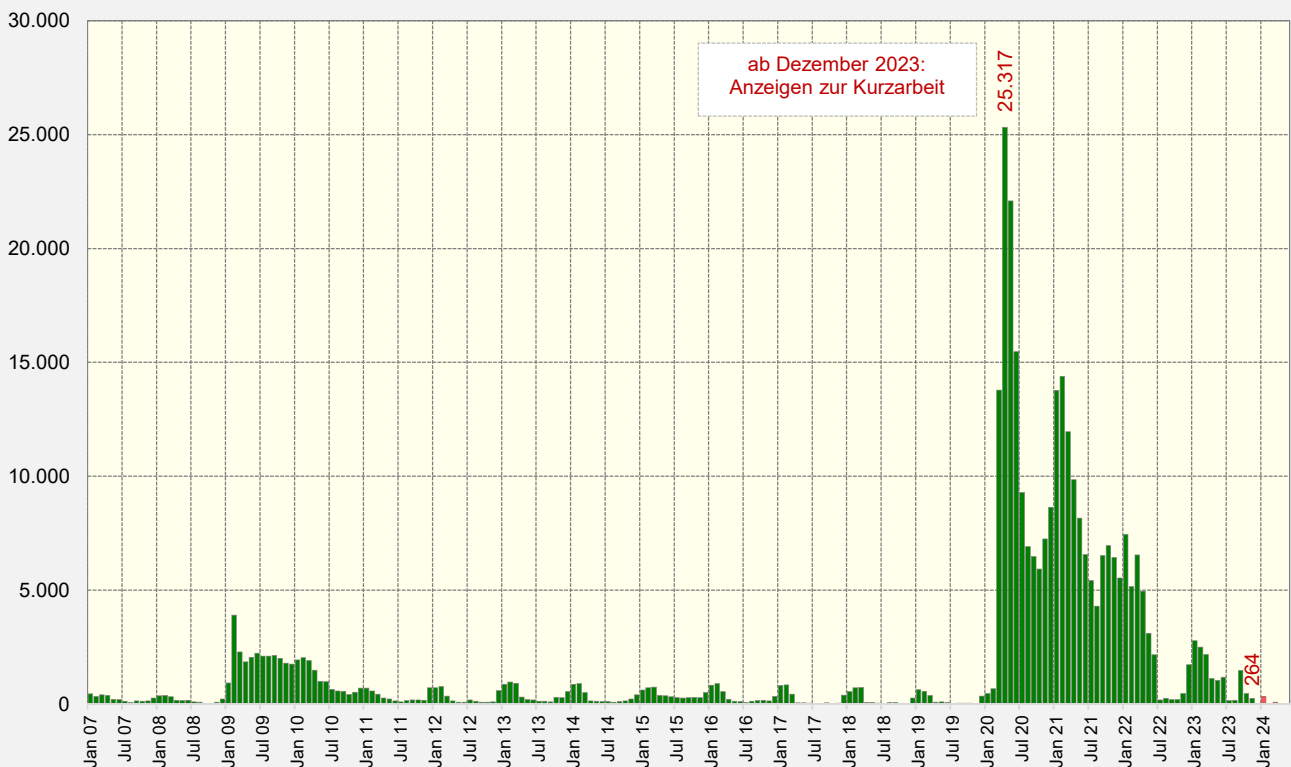


Quelle: Bundesagentur für Arbeit. Datenstand Dezember 2009 unrevidiert.

Realisierte Kurzarbeit in Braunschweig  
- Betriebe -



Realisierte Kurzarbeit in Braunschweig  
- Kurzarbeiter -



Quelle: Bundesagentur für Arbeit; Mai 2024 (vorläufige Daten, 01. bis 28.05.24), Datenstand 29. Mai 2024

Bis zum Stichtag November 2023 liegen Daten zur realisierten Kurzarbeit vor. Für den aktuellen Zeitraum ab Dezember 2023 können vorerst nur die sog. Anzeigen zur Kurzarbeit dargestellt werden. Endgültige Zahlen zur tatsächlich realisierten Kurzarbeit stehen mit einer fünfmonatigen Wartezeit zur Verfügung und können aufgrund unterschiedlicher statistischer Methodik und laufender rückwirkender Aktualisierungen durch die Bundesagentur für Arbeit von den zurzeit "angezeigten" Werten abweichen.