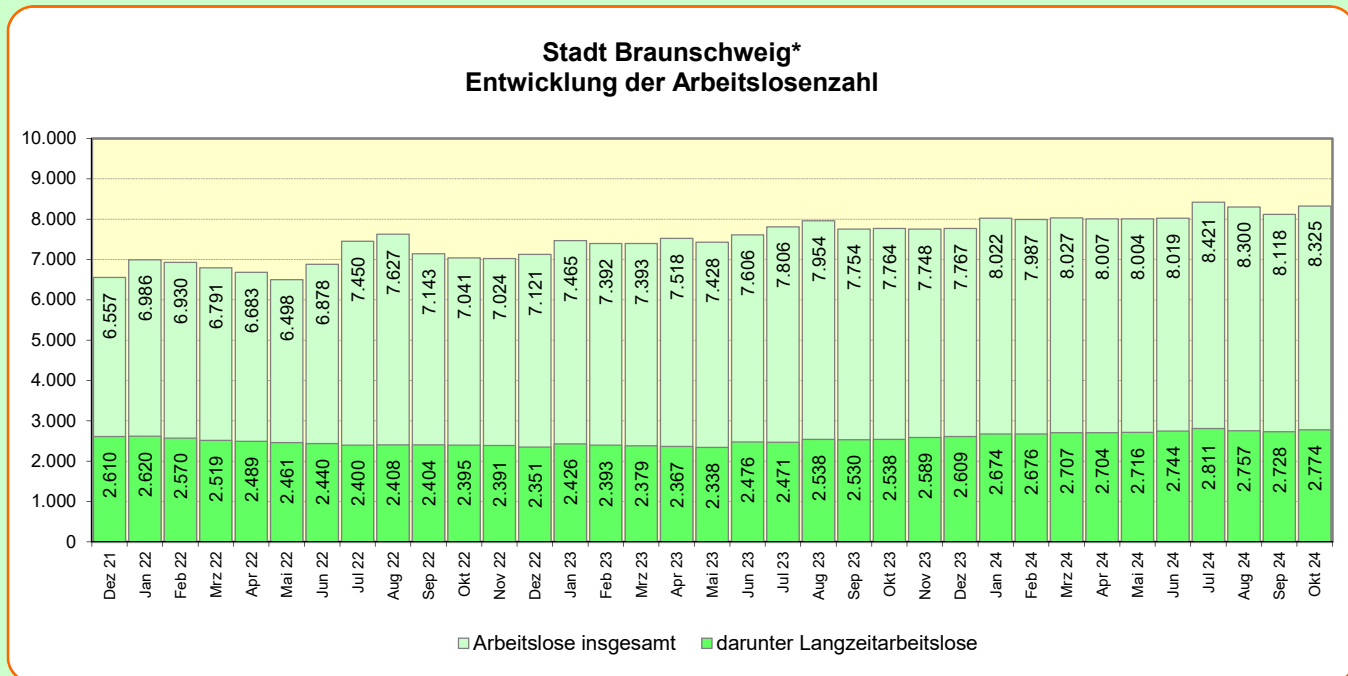


## Arbeitsmarkt-Monitor

Aktuelle Entwicklung wichtiger Arbeitsmarktdaten

- mit Exkurs zur Kurzarbeit und Betrachtung ausgewählter Personengruppen -

### Oktober 2024



#### Aktuelle Entwicklung im Oktober 2024:

**8.325** Arbeitslose waren im Oktober 2024 insgesamt in der Stadt Braunschweig gemeldet.

Im Vergleich zum Vormonat stieg die Arbeitslosenzahl damit um: **+207** **2,5%**

Gegenüber dem Vorjahresmonat Oktober 2023 ergab sich ein Anstieg der Arbeitslosen um: **+561** **7,2%**

Von den insgesamt	8.325 Arbeitslosen waren:	Veränderung ggü. dem Vormonat (%)	Veränderung ggü. dem Vorjahresmonat (%)
	Anteil an Arbeitslosen		
<b>2.774</b> Langzeitarbeitslose,	<b>33,3%</b>	<b>1,7</b>	<b>9,3</b>
<b>685</b> unter 25-Jährige,	<b>8,2%</b>	<b>0,7</b>	<b>9,8</b>
<b>1.865</b> über 55-Jährige,	<b>22,4%</b>	<b>1,8</b>	<b>13,2</b>
<b>2.689</b> Ausländer,	<b>32,3%</b>	<b>1,8</b>	<b>-1,2</b>
<b>4.618</b> Männer,	<b>55,5%</b>	<b>3,8</b>	<b>10,5</b>
<b>3.707</b> Frauen.	<b>44,5%</b>	<b>1,1</b>	<b>3,4</b>

Die Arbeitslosenquote (bezogen auf alle zivilen Erwerbspersonen) betrug im Oktober 2024:

	<u>Braunschweig</u>	<u>Niedersachsen</u>	<u>Alte BL</u>	<u>Deutschland</u>
Arbeitslosenquote (%)	<b>5,8</b>	<b>5,8</b>	<b>5,6</b>	<b>6,0</b>
Veränderung zum Vormonat (%-Pkt.)	<b>0,1</b>	<b>0,0</b>	<b>-0,1</b>	<b>0,0</b>
Veränderung zum Vorjahresmonat (%-Pkt.)	<b>0,3</b>	<b>0,2</b>	<b>0,3</b>	<b>0,3</b>

#### \*) Wichtige Anmerkungen:

Sämtliche Daten zur Stadt Braunschweig beziehen sich auf das Stadtgebiet Braunschweig und nicht auf den Bereich der Hauptagentur Braunschweig-Goslar (sog. Hauptamtsbezirk) der Agentur für Arbeit Braunschweig-Goslar, welcher neben der Stadt Braunschweig auch die Gemeinde Cremlingen einschließt (Neuorganisation der Gebietsstrukturen der Arbeitsagenturen zum Oktober 2012).

Detaillierte Informationen über die Struktur der Arbeitslosen in Braunschweig stellt die Bundesagentur für Arbeit in ihrem Arbeitsmarktreport zur Verfügung (siehe [https://statistik.arbeitsagentur.de/SiteGlobals/Forms/Suche/Einzelheftsuche\\_Formular.html?nn=15024&r\\_f=ni\\_Braunschweig&topic\\_f=amr-amr&dateOfRevision=202410-202410](https://statistik.arbeitsagentur.de/SiteGlobals/Forms/Suche/Einzelheftsuche_Formular.html?nn=15024&r_f=ni_Braunschweig&topic_f=amr-amr&dateOfRevision=202410-202410)).

**Stadt Braunschweig**  
**Arbeitsmarkt-Monitor Oktober 2024**

Stadt Braunschweig Arbeitsmarktprofil 10/2024	Oktober 2024	September 2024	Oktober 2023	Veränderung zum			
				Vormonat		Vorjahresmonat	
				absolut	vH	absolut	vH
Arbeitslose insgesamt	8.325	8.118	7.764	+207	+2,5%	+561	+7,2%
Arbeitslosenquote (bez. auf alle zivilen Erwerbspersonen)	5,8	5,7	5,5	+0,1	x	+0,3	x
Arbeitslose ... Ausländer <sup>1)</sup>	2.689	2.642	2.721	+47	+1,8%	-32	-1,2%
Schwerbehinderte	458	449	409	+9	+2,0%	+49	+12,0%
Langzeitarbeitslose	2.774	2.728	2.538	+46	+1,7%	+236	+9,3%
Männer	4.618	4.450	4.179	+168	+3,8%	+439	+10,5%
Frauen	3.707	3.668	3.585	+39	+1,1%	+122	+3,4%
unter 20 Jahre alt	139	145	131	-6	-4,1%	+8	+6,1%
unter 25 Jahre alt	685	680	624	+5	+0,7%	+61	+9,8%
55 Jahre und älter*	1.865	1.832	1.647	+33	+1,8%	+218	+13,2%

Stadt Braunschweig / Referat Stadtentwicklung, Statistik, Vorhabenplanung / AGr. Statistik und Stadtforschung Quelle: Bundesagentur für Arbeit

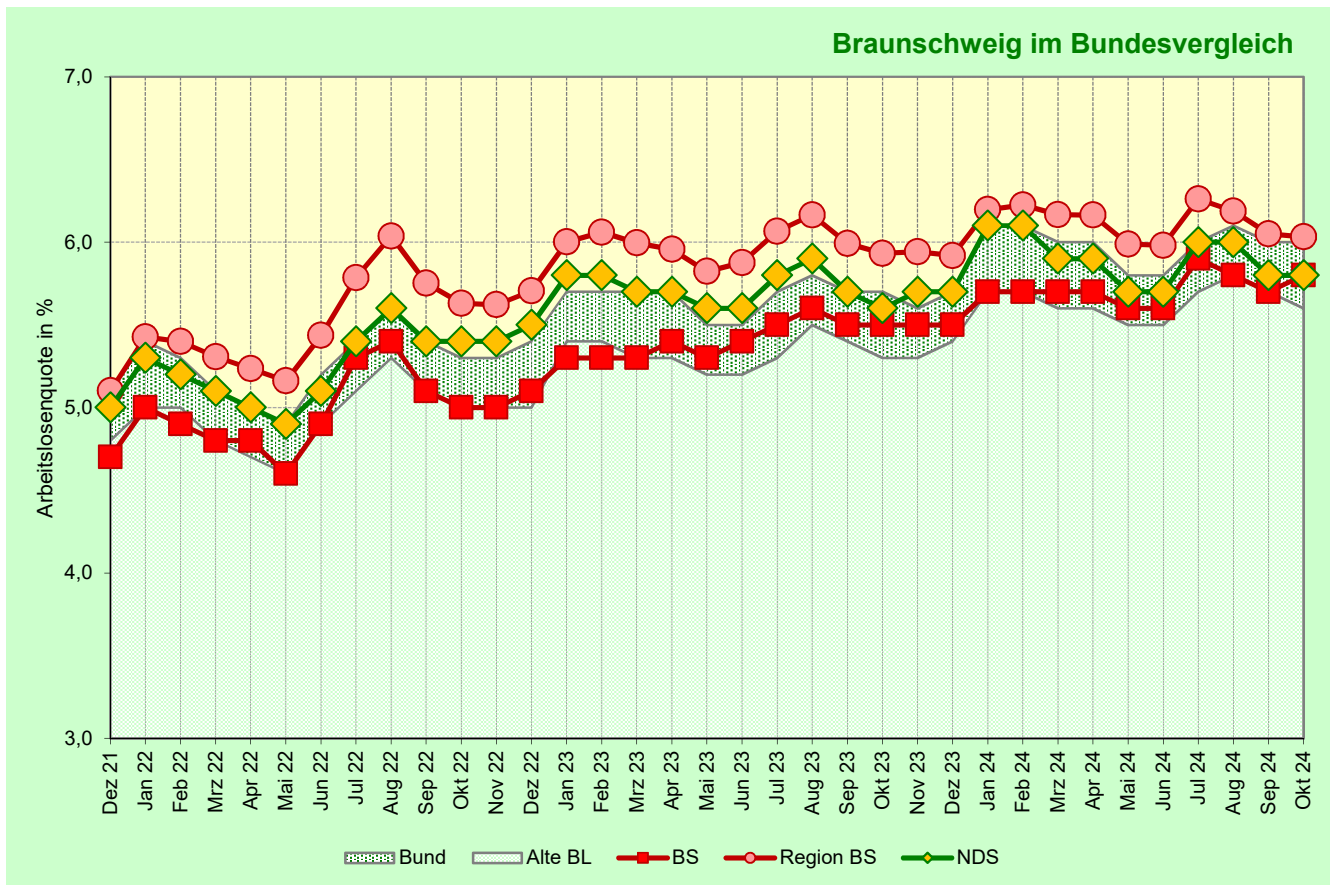
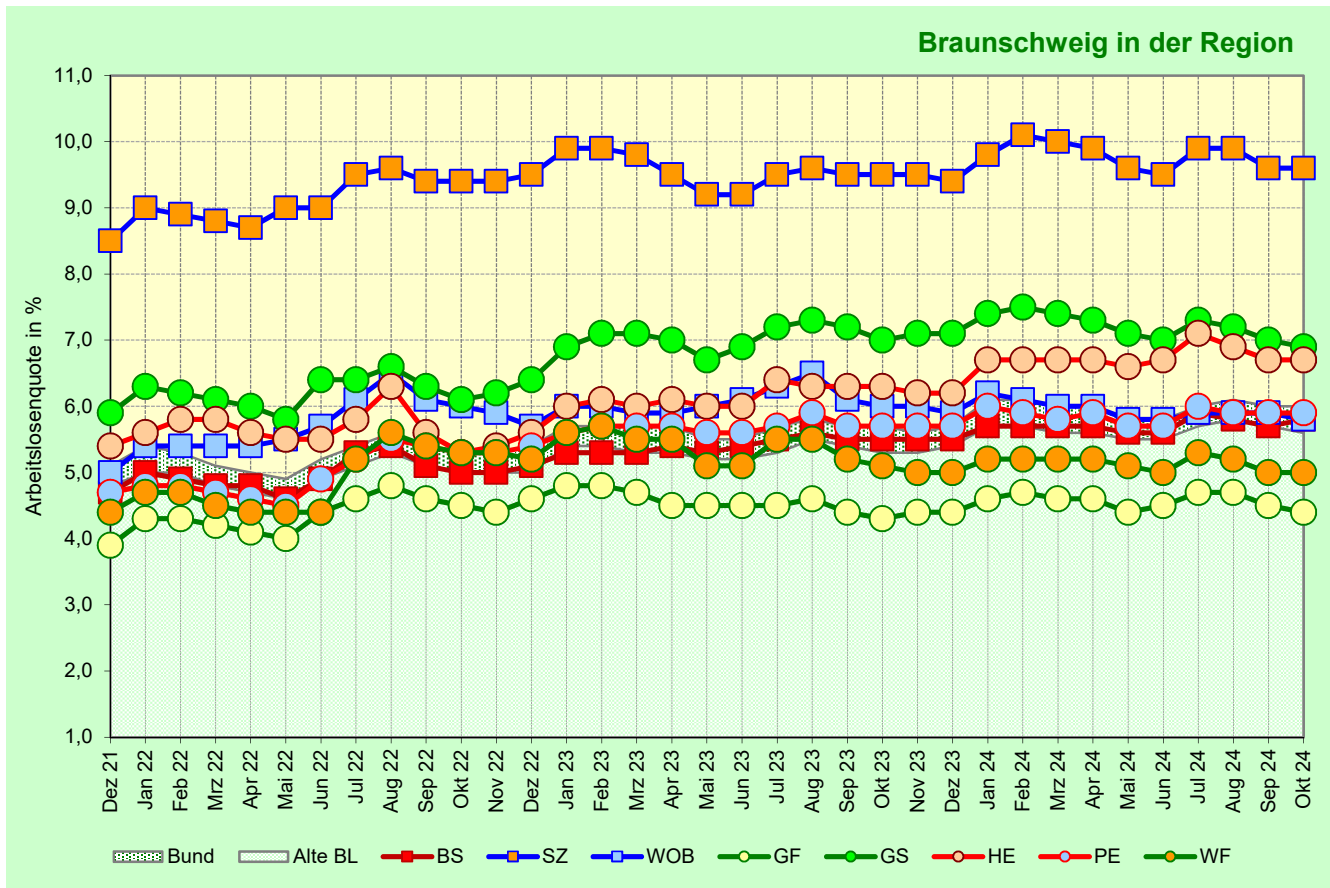
Niedersachsen Arbeitsmarktprofil 10/2024	Oktober 2024	September 2024	Oktober 2023	Veränderung zum			
				Vormonat		Vorjahresmonat	
				absolut	vH	absolut	vH
Arbeitslose insgesamt	261.408	261.175	249.694	+233	+0,1%	+11.714	+4,7%
Arbeitslosenquote (bez. auf alle zivilen Erwerbspersonen)	5,8	5,8	5,6	+0,0	x	+0,2	x
Arbeitslose ... Ausländer <sup>1)</sup>	90.674	91.024	90.426	-350	-0,4%	+248	+0,3%
Schwerbehinderte	14.228	14.190	13.400	+38	+0,3%	+828	+6,2%
Langzeitarbeitslose	100.169	99.561	94.798	+608	+0,6%	+5.371	+5,7%
Männer	143.771	143.453	134.539	+318	+0,2%	+9.232	+6,9%
Frauen	117.637	117.722	115.155	-85	-0,1%	+2.482	+2,2%
unter 20 Jahre alt	6.087	6.343	5.706	-256	-4,0%	+381	+6,7%
unter 25 Jahre alt	25.689	27.272	23.971	-1.583	-5,8%	+1.718	+7,2%
55 Jahre und älter*	63.512	62.777	59.427	+735	+1,2%	+4.085	+6,9%

Stadt Braunschweig / Referat Stadtentwicklung, Statistik, Vorhabenplanung / AGr. Statistik und Stadtforschung Quelle: Bundesagentur für Arbeit

Deutschland Arbeitsmarktprofil 10/2024	Oktober 2024	September 2024	Oktober 2023	Veränderung zum			
				Vormonat		Vorjahresmonat	
				absolut	vH	absolut	vH
Arbeitslose insgesamt	2.790.529	2.806.361	2.607.116	-15.832	-0,6%	+183.413	+7,0%
Arbeitslosenquote (bez. auf alle zivilen Erwerbspersonen)	6,0	6,0	5,7	+0,0	x	+0,3	x
Arbeitslose ... Ausländer <sup>1)</sup>	1.042.643	1.051.779	982.372	-9.136	-0,9%	+60.271	+6,1%
Schwerbehinderte	177.275	176.492	165.676	+783	+0,4%	+11.599	+7,0%
Langzeitarbeitslose	984.979	978.972	927.559	+6.007	+0,6%	+57.420	+6,2%
Männer	1.523.776	1.527.935	1.403.030	-4.159	-0,3%	+120.746	+8,6%
Frauen	1.266.753	1.278.426	1.204.086	-11.673	-0,9%	+62.667	+5,2%
unter 20 Jahre alt	66.535	68.528	58.865	-1.993	-2,9%	+7.670	+13,0%
unter 25 Jahre alt	258.426	271.022	232.333	-12.596	-4,6%	+26.093	+11,2%
55 Jahre und älter*	683.811	680.177	627.619	+3.634	+0,5%	+56.192	+9,0%

Stadt Braunschweig / Referat Stadtentwicklung, Statistik, Vorhabenplanung / AGr. Statistik und Stadtforschung Quelle: Bundesagentur für Arbeit

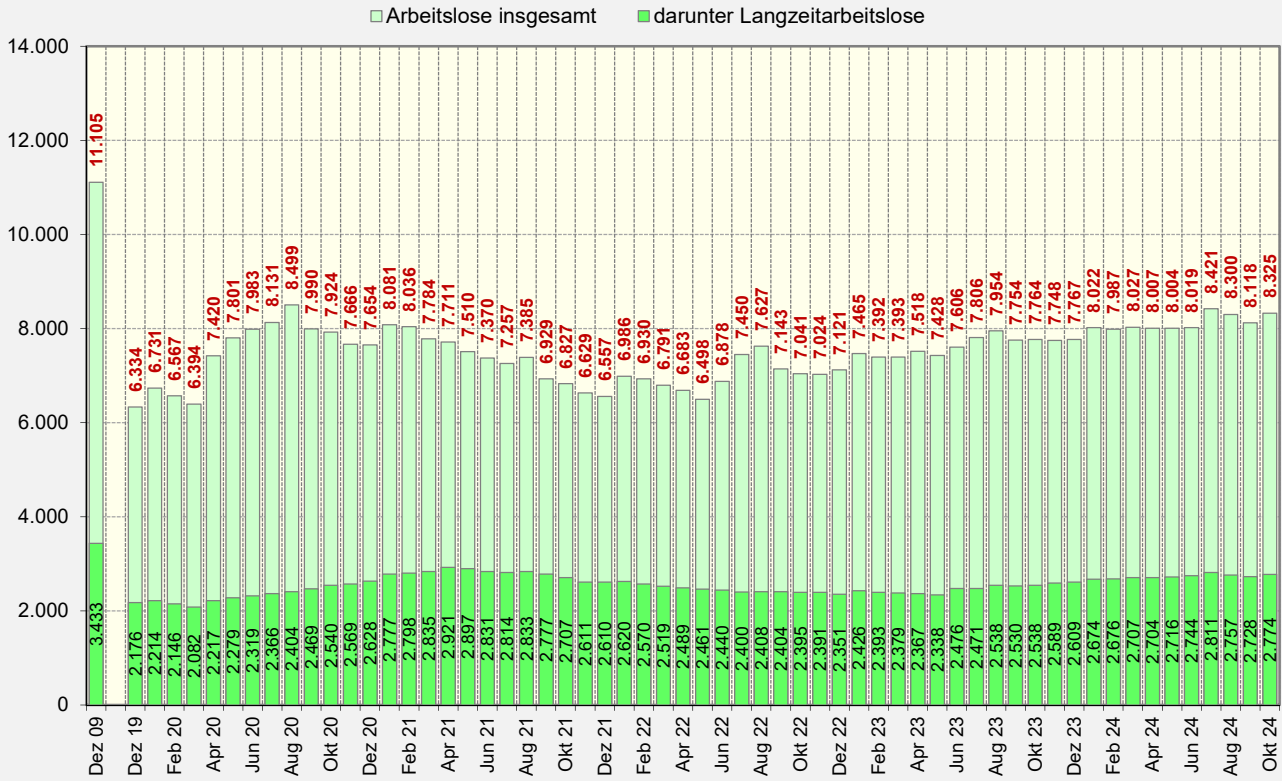
1) Die Zählweise von Ausländern hat sich seit September/Oktober 2021 geändert. Abweichende Angaben ggü. den Vorjahresmonaten möglich.  
\*) Einschließlich Arbeitsloser über 65 Jahre gem. § 235 SGB VI (Anhebung der Regelaltersgrenze).



Quelle: Bundesagentur für Arbeit; Arbeitslosenquote bezogen auf alle zivilen Erwerbspersonen.

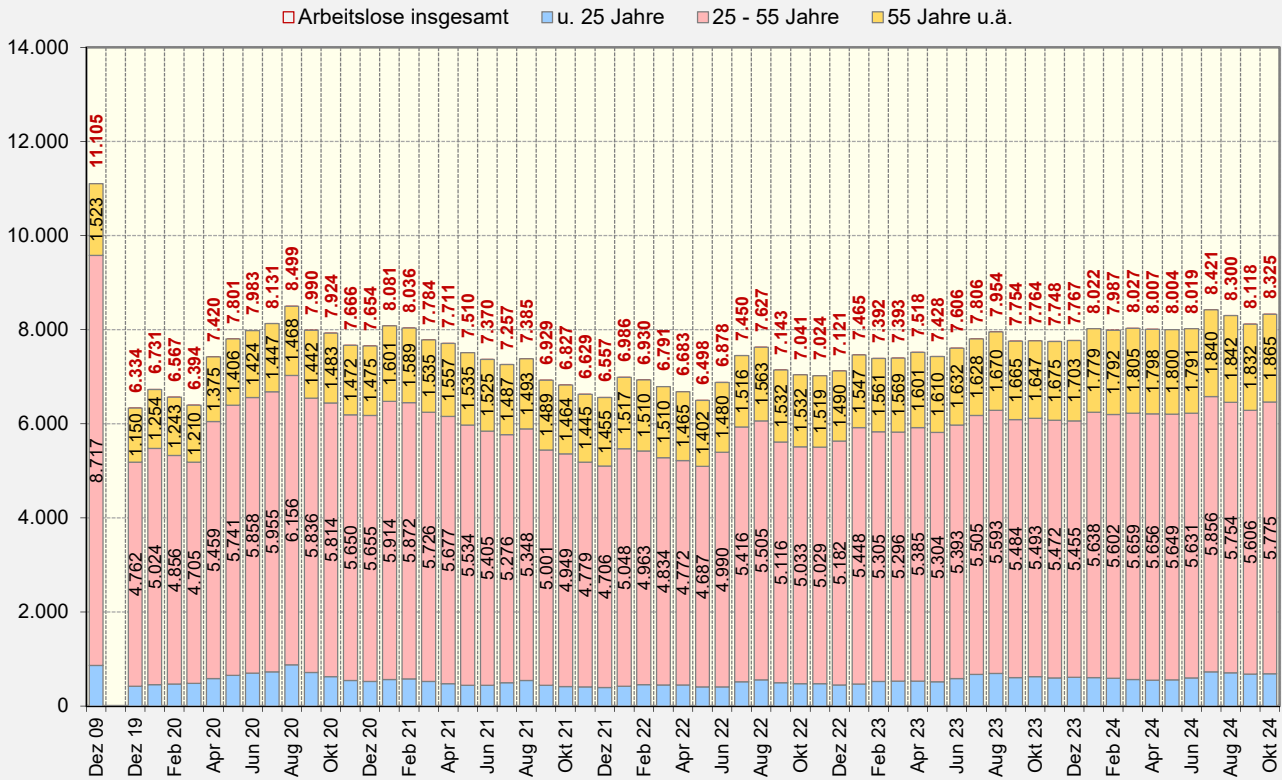
### Entwicklung der Arbeitslosigkeit in Braunschweig

- Gegenüberstellung der Arbeitslosenzahl insgesamt und der Zahl der Langzeitarbeitslosen -



### Entwicklung der Arbeitslosigkeit in Braunschweig

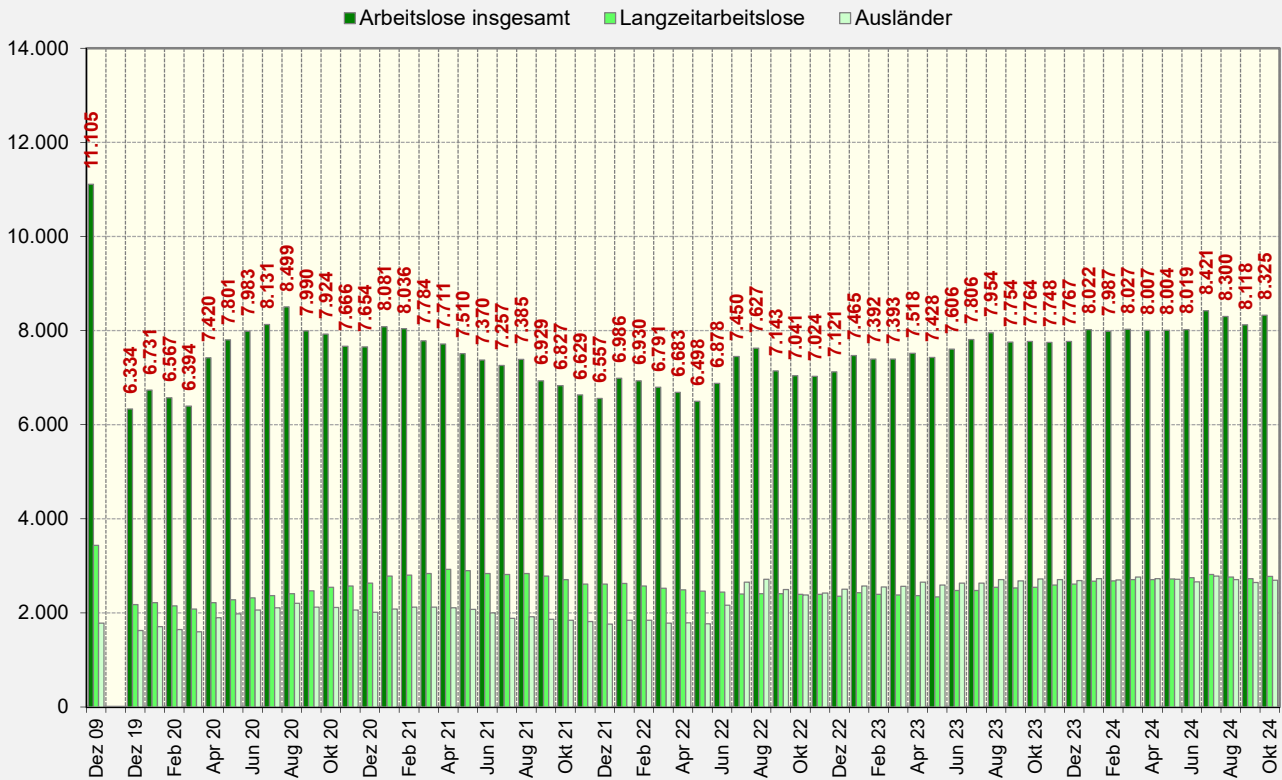
- Gegenüberstellung der Arbeitslosenzahl insgesamt und ausgewählter Altersgruppen -



Quelle: Bundesagentur für Arbeit. Datenstand Dezember 2009 unrevidiert.

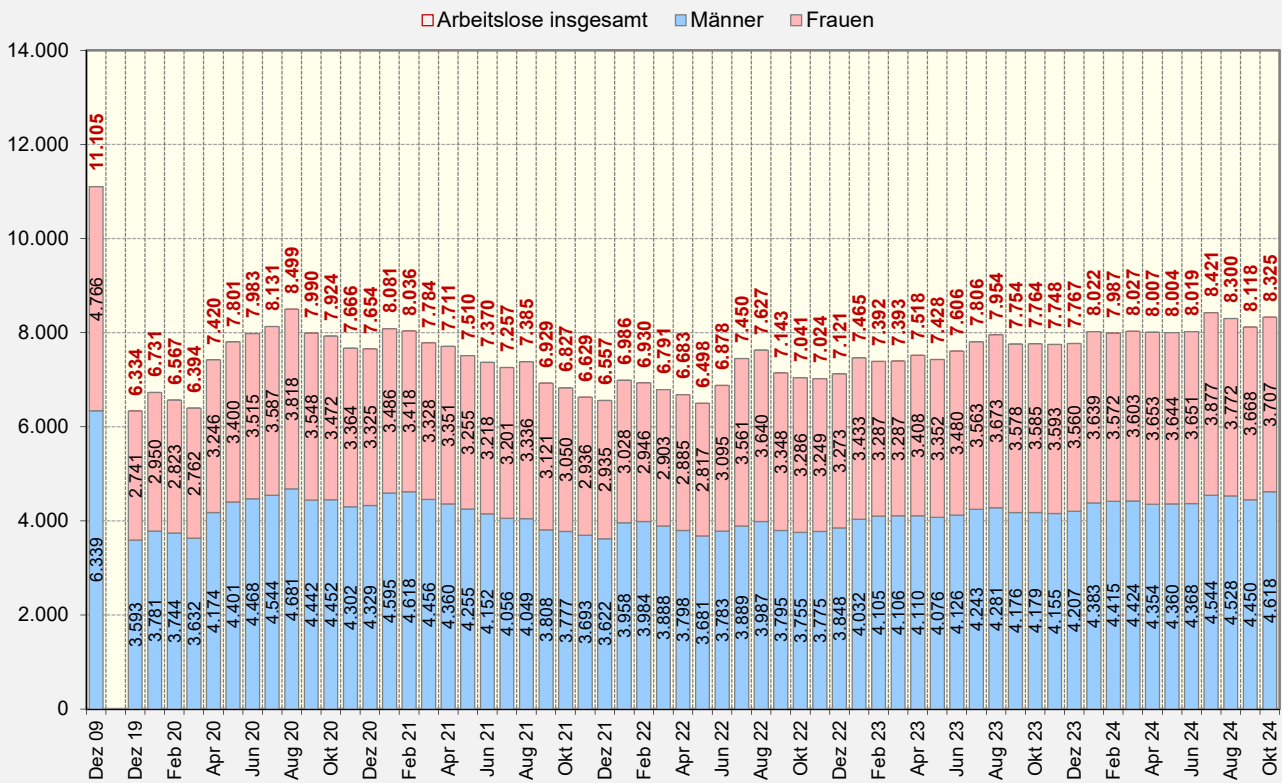
### Entwicklung der Arbeitslosigkeit in Braunschweig

- Gegenüberstellung der Arbeitslosenzahl insgesamt und ausgewählter Personengruppen -



### Entwicklung der Arbeitslosigkeit in Braunschweig

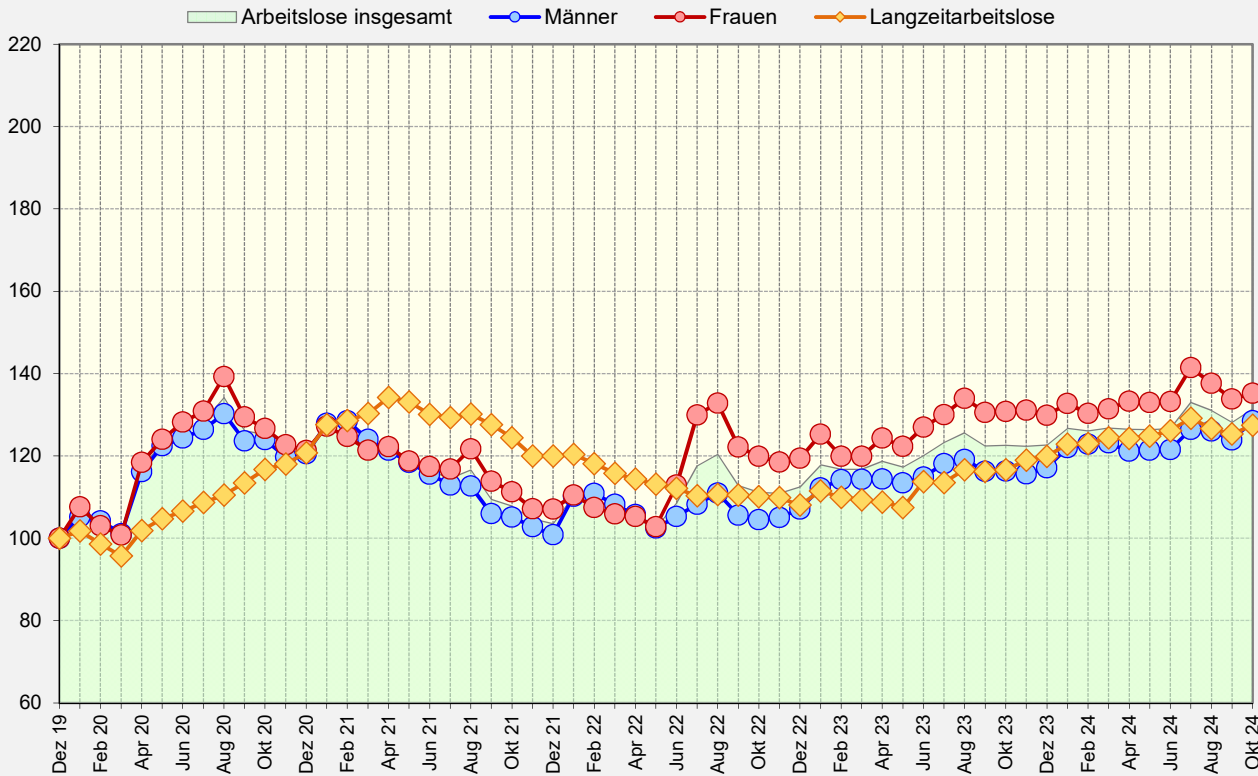
- Gegenüberstellung der Arbeitslosenzahl insgesamt und ausgewählter Personengruppen -



Quelle: Bundesagentur für Arbeit. Datenstand Dezember 2009 unrevidiert.

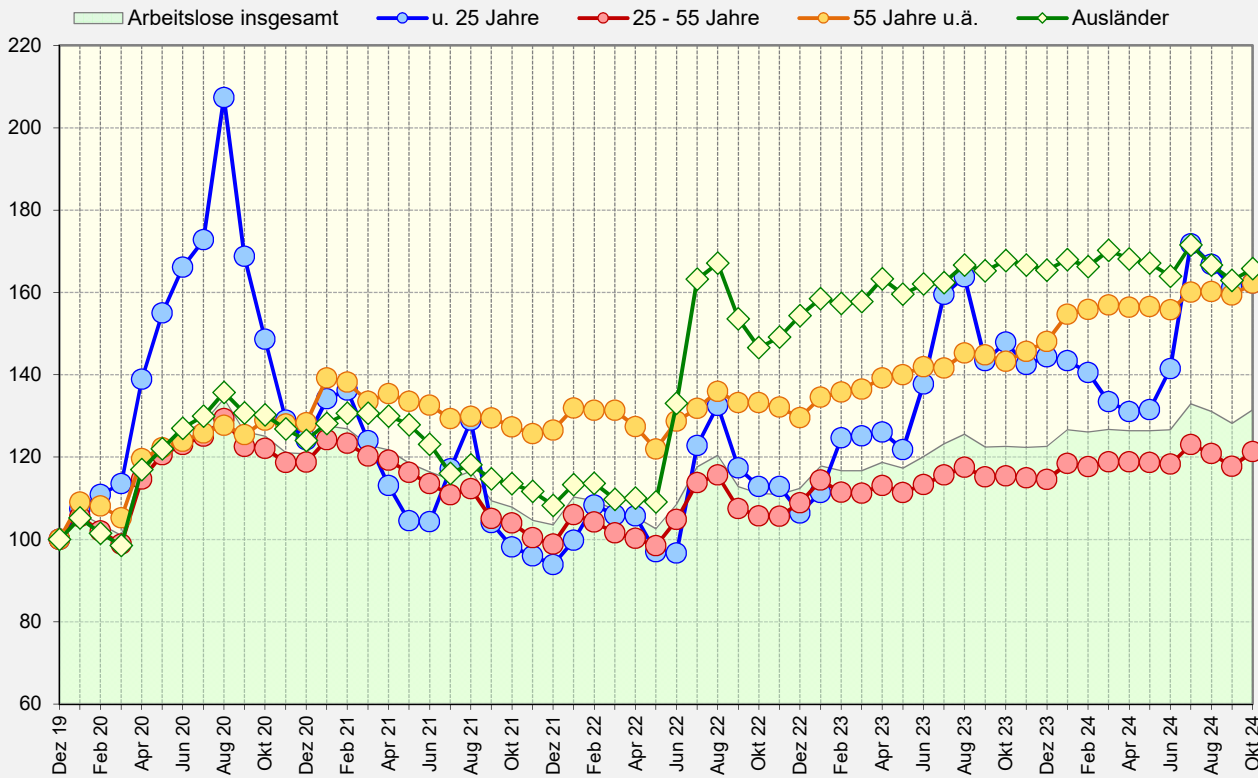
Arbeitslosigkeit in Braunschweig - Betroffenheit ausgewählter Personengruppen

Index: Dezember 2019 = 100



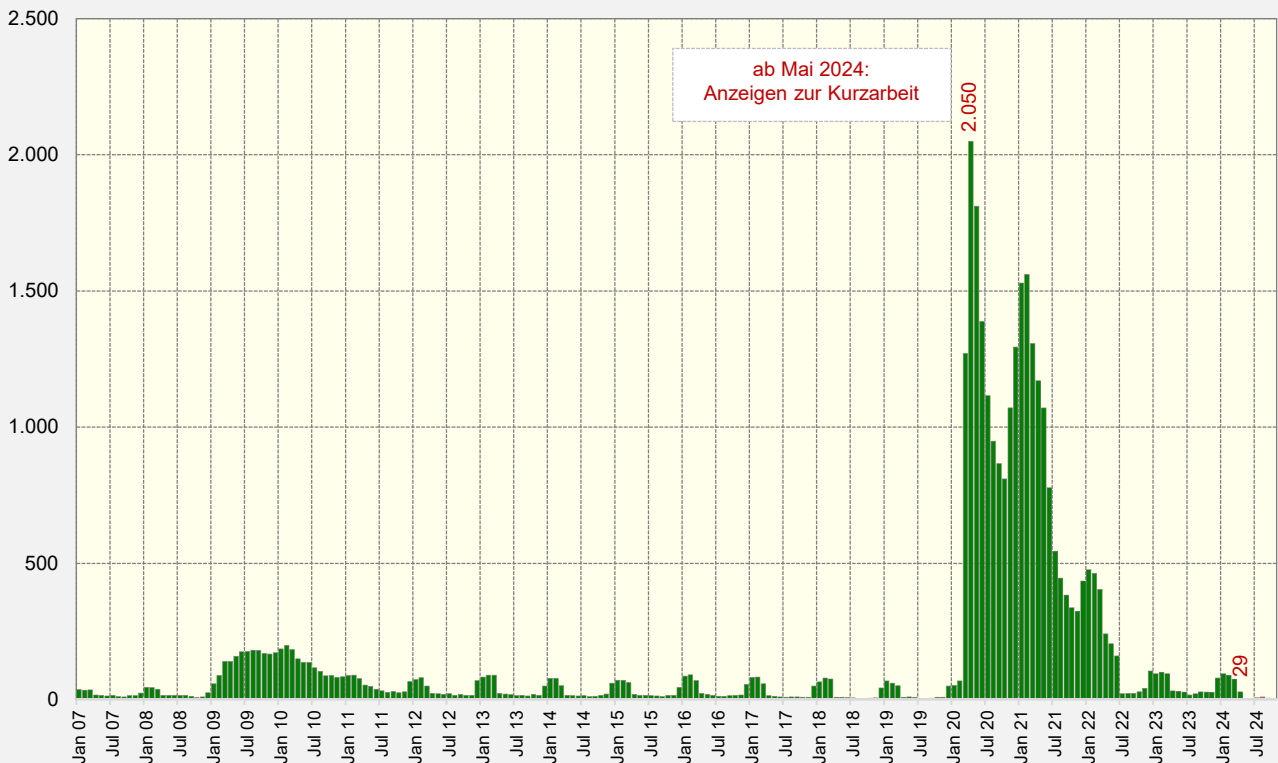
Arbeitslosigkeit in Braunschweig - Betroffenheit ausgewählter Personengruppen

Index: Dezember 2019 = 100

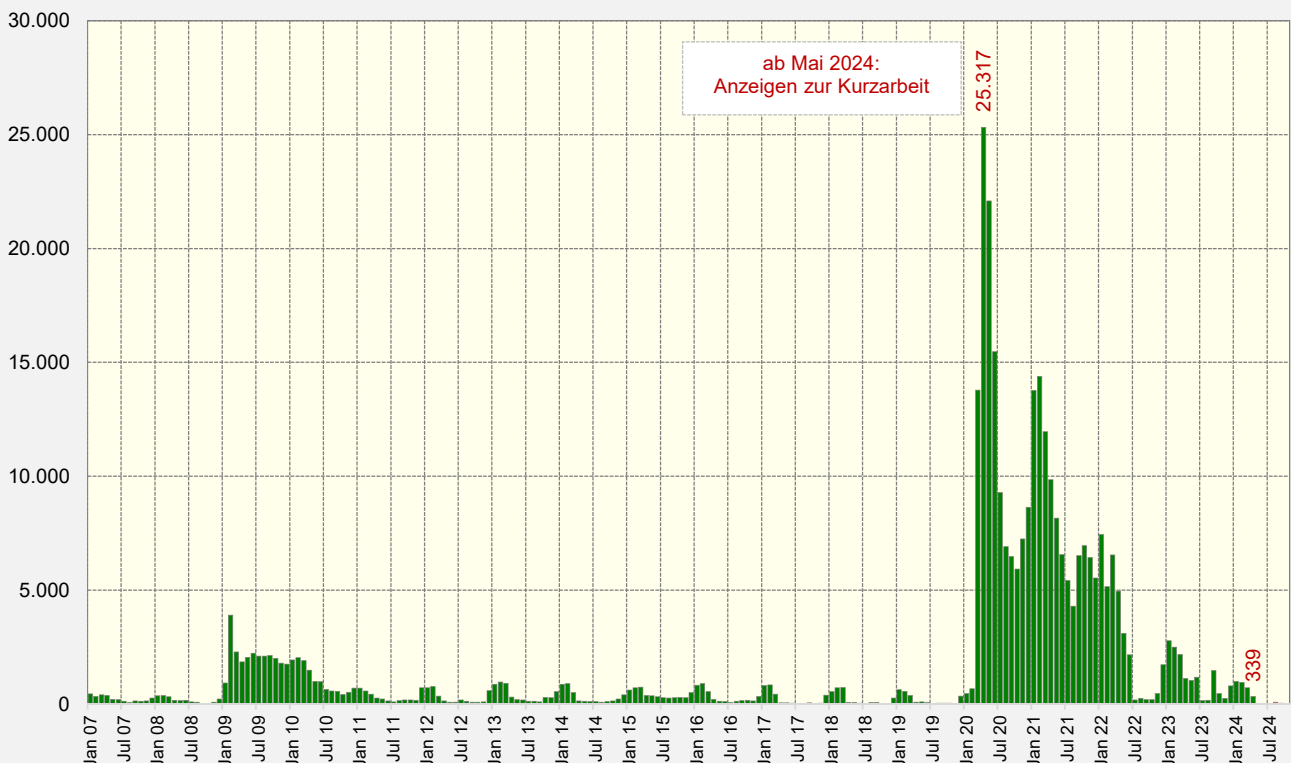


Quelle: Bundesagentur für Arbeit. Datenstand Dezember 2009 unrevidiert.

Realisierte Kurzarbeit in Braunschweig  
- Betriebe -



Realisierte Kurzarbeit in Braunschweig  
- Kurzarbeiter -



Quelle: Bundesagentur für Arbeit; Oktober 2024 (vorläufige Daten, 01. bis 24.10.24), Datenstand 25. Oktober 2024

Bis zum Stichtag April 2024 liegen Daten zur realisierten Kurzarbeit vor. Für den aktuellen Zeitraum ab Mai 2024 können vorerst nur die sog. Anzeigen zur Kurzarbeit dargestellt werden. Endgültige Zahlen zur tatsächlich realisierten Kurzarbeit stehen mit einer fünfmonatigen Wartezeit zur Verfügung und können aufgrund unterschiedlicher statistischer Methodik und laufender rückwirkender Aktualisierungen durch die Bundesagentur für Arbeit von den zurzeit "angezeigten" Werten abweichen.