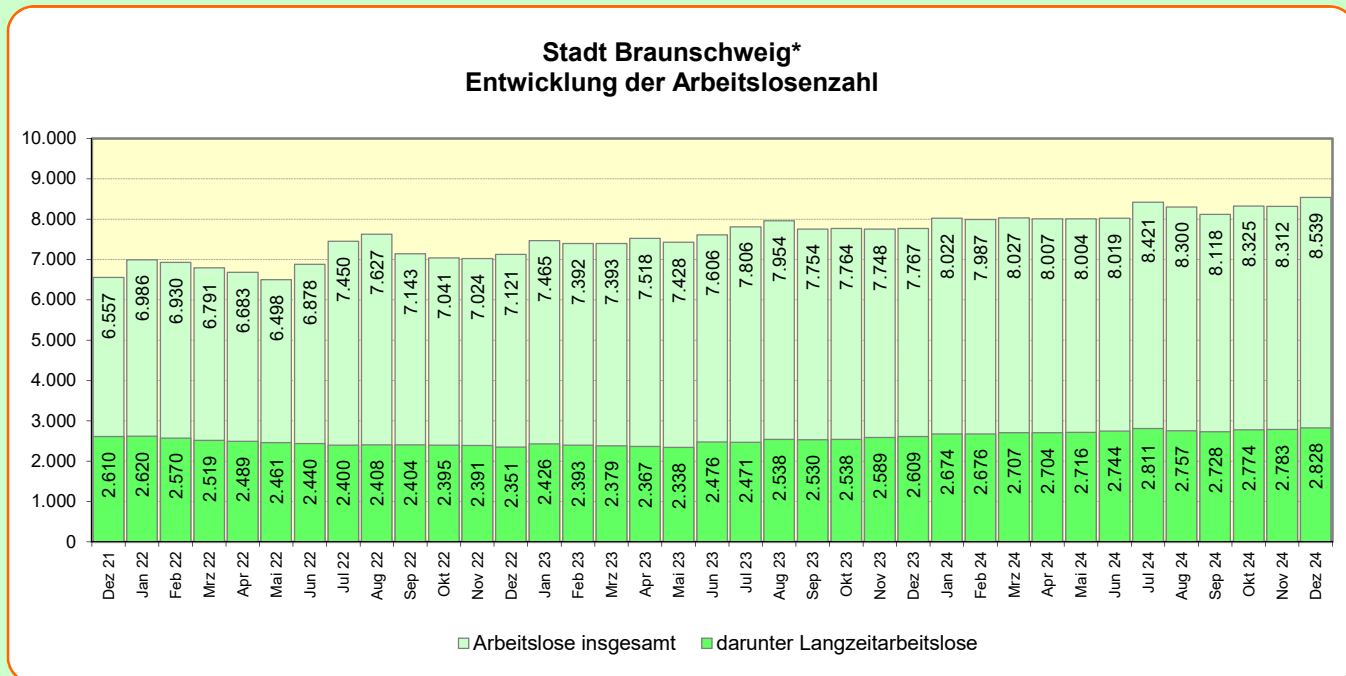


Arbeitsmarkt-Monitor

Aktuelle Entwicklung wichtiger Arbeitsmarktdaten

- mit Exkurs zur Kurzarbeit und Betrachtung ausgewählter Personengruppen -

Dezember 2024



Aktuelle Entwicklung im Dezember 2024:

8.539 Arbeitslose waren im Dezember 2024 insgesamt in der Stadt Braunschweig gemeldet.

Im Vergleich zum Vormonat stieg die Arbeitslosenzahl damit um: **+227** **2,7%**

Gegenüber dem Vorjahresmonat Dezember 2023 ergab sich ein Anstieg der Arbeitslosen um: **+772** **9,9%**

Von den insgesamt	8.539 Arbeitslosen waren:	Veränderung ggü. dem Vormonat (%)	Veränderung ggü. dem Vorjahresmonat (%)
	Anteil an Arbeitslosen		
2.828 Langzeitarbeitslose,	33,1%	1,6	8,4
640 unter 25-Jährige,	7,5%	1,1	5,1
1.918 über 55-Jährige,	22,5%	2,2	12,6
2.756 Ausländer,	32,3%	2,2	2,7
4.720 Männer,	55,3%	2,7	12,2
3.819 Frauen.	44,7%	2,8	7,3

Die Arbeitslosenquote (bezogen auf alle zivilen Erwerbspersonen) betrug im Dezember 2024:

	<u>Braunschweig</u>	<u>Niedersachsen</u>	<u>Alte BL</u>	<u>Deutschland</u>
Arbeitslosenquote (%)	6,0	5,9	5,7	6,0
Veränderung zum Vormonat (%-Pkt.)	0,2	0,1	0,1	0,1
Veränderung zum Vorjahresmonat (%-Pkt.)	0,5	0,2	0,3	0,3

*) Wichtige Anmerkungen:

Sämtliche Daten zur Stadt Braunschweig beziehen sich auf das Stadtgebiet Braunschweig und nicht auf den Bereich der Hauptagentur Braunschweig-Goslar (sog. Hauptamtsbezirk) der Agentur für Arbeit Braunschweig-Goslar, welcher neben der Stadt Braunschweig auch die Gemeinde Cremlingen einschließt (Neuorganisation der Gebietsstrukturen der Arbeitsagenturen zum Oktober 2012).

Detaillierte Informationen über die Struktur der Arbeitslosen in Braunschweig stellt die Bundesagentur für Arbeit in ihrem Arbeitsmarktreport zur Verfügung (siehe https://statistik.arbeitsagentur.de/SiteGlobals/Forms/Suche/Einzelheftsuche_Formular.html?nn=15024&r_f=ni_Braunschweig&topic_f=amr-amr&dateOfRevision=202412-202412).

Stadt Braunschweig
Arbeitsmarkt-Monitor Dezember 2024

Stadt Braunschweig Arbeitsmarktprofil 12/2024	Dezember 2024	November 2024	Dezember 2023	Veränderung zum			
				Vormonat		Vorjahresmonat	
				absolut	vH	absolut	vH
Arbeitslose insgesamt	8.539	8.312	7.767	+227	+2,7%	+772	+9,9%
Arbeitslosenquote (bez. auf alle zivilen Erwerbspersonen)	6,0	5,8	5,5	+0,2	x	+0,5	x
Arbeitslose ... Ausländer ¹⁾	2.756	2.696	2.683	+60	+2,2%	+73	+2,7%
Schwerbehinderte	443	449	433	-6	-1,3%	+10	+2,3%
Langzeitarbeitslose	2.828	2.783	2.609	+45	+1,6%	+219	+8,4%
Männer	4.720	4.597	4.207	+123	+2,7%	+513	+12,2%
Frauen	3.819	3.715	3.560	+104	+2,8%	+259	+7,3%
unter 20 Jahre alt	122	131	120	-9	-6,9%	+2	+1,7%
unter 25 Jahre alt	640	633	609	+7	+1,1%	+31	+5,1%
55 Jahre und älter*	1.918	1.877	1.703	+41	+2,2%	+215	+12,6%

Stadt Braunschweig / Referat Stadtentwicklung, Statistik, Vorhabenplanung / AGr. Statistik und Stadtforschung Quelle: Bundesagentur für Arbeit

Niedersachsen Arbeitsmarktprofil 12/2024	Dezember 2024	November 2024	Dezember 2023	Veränderung zum			
				Vormonat		Vorjahresmonat	
				absolut	vH	absolut	vH
Arbeitslose insgesamt	263.294	259.712	253.710	+3.582	+1,4%	+9.584	+3,8%
Arbeitslosenquote (bez. auf alle zivilen Erwerbspersonen)	5,9	5,8	5,7	+0,1	x	+0,2	x
Arbeitslose ... Ausländer ¹⁾	90.588	89.766	90.926	+822	+0,9%	-338	-0,4%
Schwerbehinderte	14.333	14.115	13.582	+218	+1,5%	+751	+5,5%
Langzeitarbeitslose	99.353	99.586	94.954	-233	-0,2%	+4.399	+4,6%
Männer	146.244	143.456	138.506	+2.788	+1,9%	+7.738	+5,6%
Frauen	117.050	116.256	115.204	+794	+0,7%	+1.846	+1,6%
unter 20 Jahre alt	5.608	5.783	5.387	-175	-3,0%	+221	+4,1%
unter 25 Jahre alt	25.246	25.014	23.709	+232	+0,9%	+1.537	+6,5%
55 Jahre und älter*	64.528	63.414	61.336	+1.114	+1,8%	+3.192	+5,2%

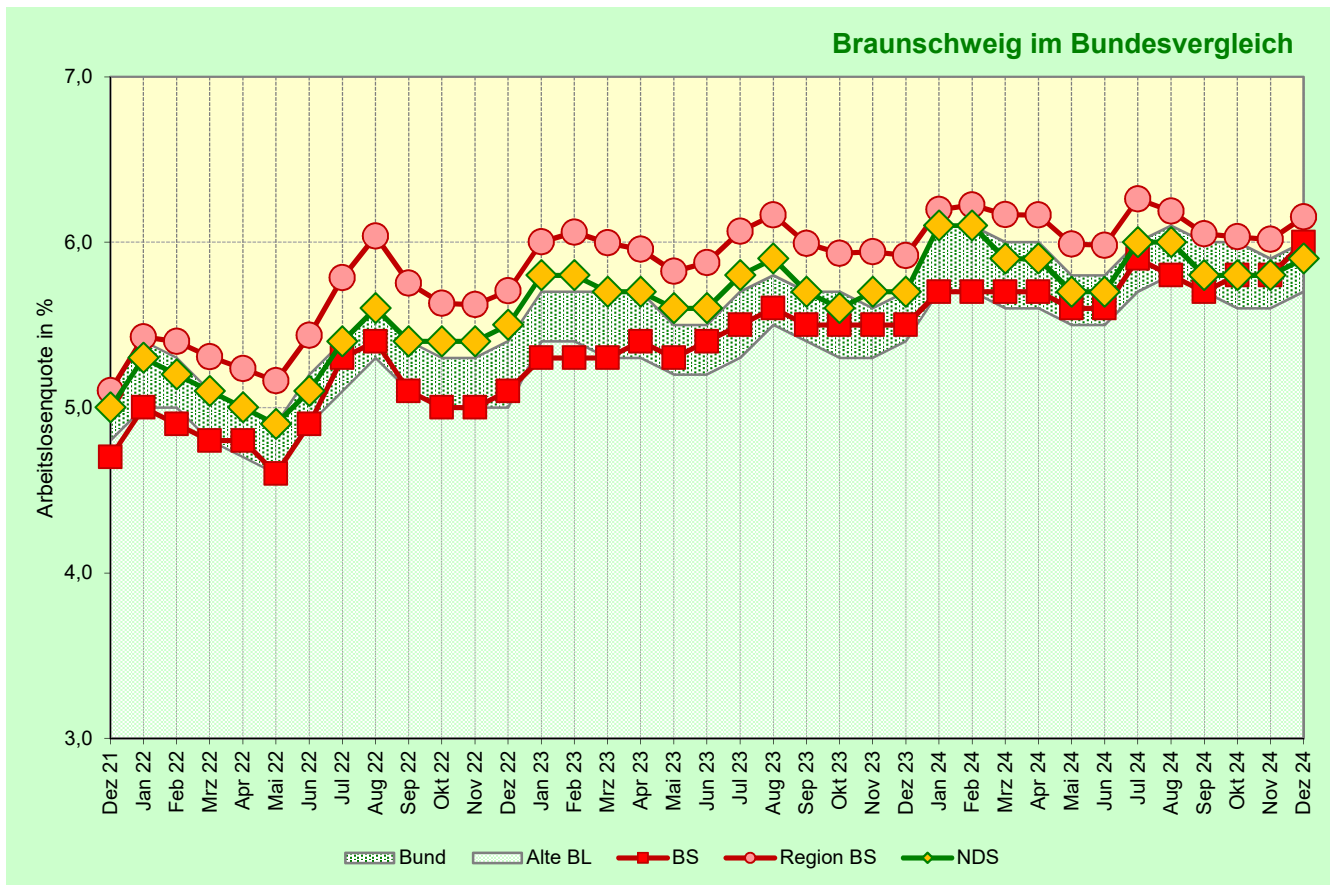
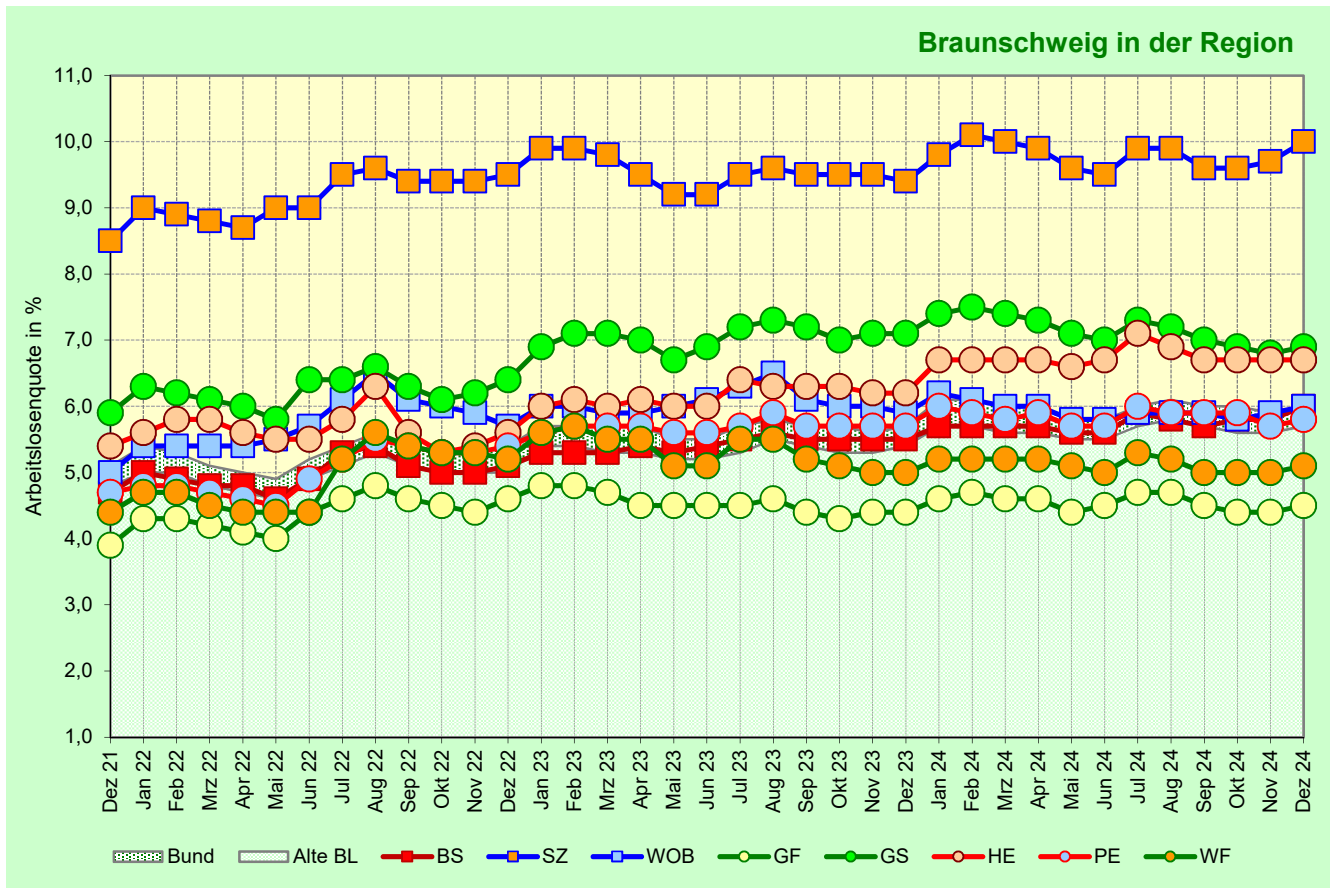
Stadt Braunschweig / Referat Stadtentwicklung, Statistik, Vorhabenplanung / AGr. Statistik und Stadtforschung Quelle: Bundesagentur für Arbeit

Deutschland Arbeitsmarktprofil 12/2024	Dezember 2024	November 2024	Dezember 2023	Veränderung zum			
				Vormonat		Vorjahresmonat	
				absolut	vH	absolut	vH
Arbeitslose insgesamt	2.806.625	2.774.028	2.636.728	+32.597	+1,2%	+169.897	+6,4%
Arbeitslosenquote (bez. auf alle zivilen Erwerbspersonen)	6,0	5,9	5,7	+0,1	x	+0,3	x
Arbeitslose ... Ausländer ¹⁾	1.043.194	1.034.923	987.148	+8.271	+0,8%	+56.046	+5,7%
Schwerbehinderte	177.124	176.329	166.810	+795	+0,5%	+10.314	+6,2%
Langzeitarbeitslose	984.190	984.289	927.367	-99	-0,0%	+56.823	+6,1%
Männer	1.552.106	1.521.769	1.439.955	+30.337	+2,0%	+112.151	+7,8%
Frauen	1.254.519	1.252.259	1.196.773	+2.260	+0,2%	+57.746	+4,8%
unter 20 Jahre alt	62.432	63.072	55.027	-640	-1,0%	+7.405	+13,5%
unter 25 Jahre alt	252.902	250.849	227.072	+2.053	+0,8%	+25.830	+11,4%
55 Jahre und älter*	692.794	683.982	643.317	+8.812	+1,3%	+49.477	+7,7%

Stadt Braunschweig / Referat Stadtentwicklung, Statistik, Vorhabenplanung / AGr. Statistik und Stadtforschung Quelle: Bundesagentur für Arbeit

1) Die Zählweise von Ausländern hat sich seit September/Oktober 2021 geändert. Abweichende Angaben ggü. den Vorjahresmonaten möglich.

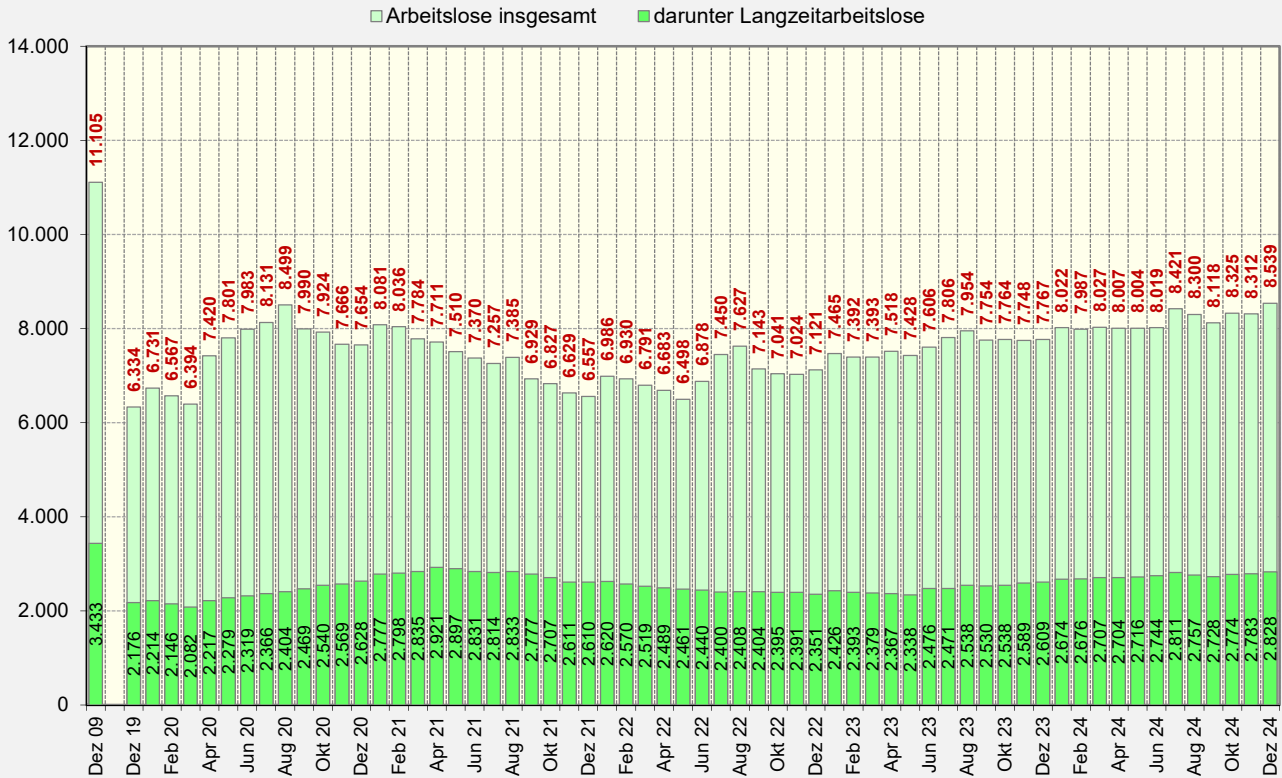
*) Einschließlich Arbeitsloser über 65 Jahre gem. § 235 SGB VI (Anhebung der Regelaltersgrenze).



Quelle: Bundesagentur für Arbeit; Arbeitslosenquote bezogen auf alle zivilen Erwerbspersonen.

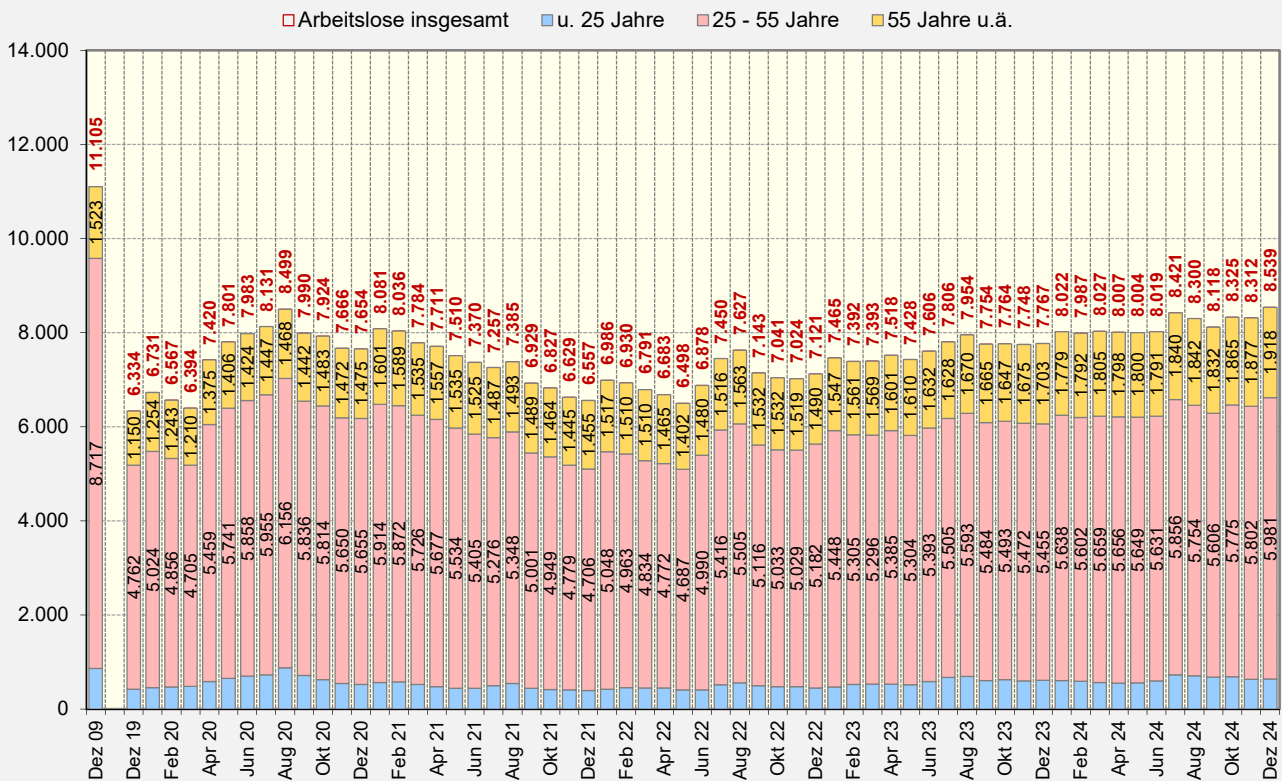
Entwicklung der Arbeitslosigkeit in Braunschweig

- Gegenüberstellung der Arbeitslosenzahl insgesamt und der Zahl der Langzeitarbeitslosen -



Entwicklung der Arbeitslosigkeit in Braunschweig

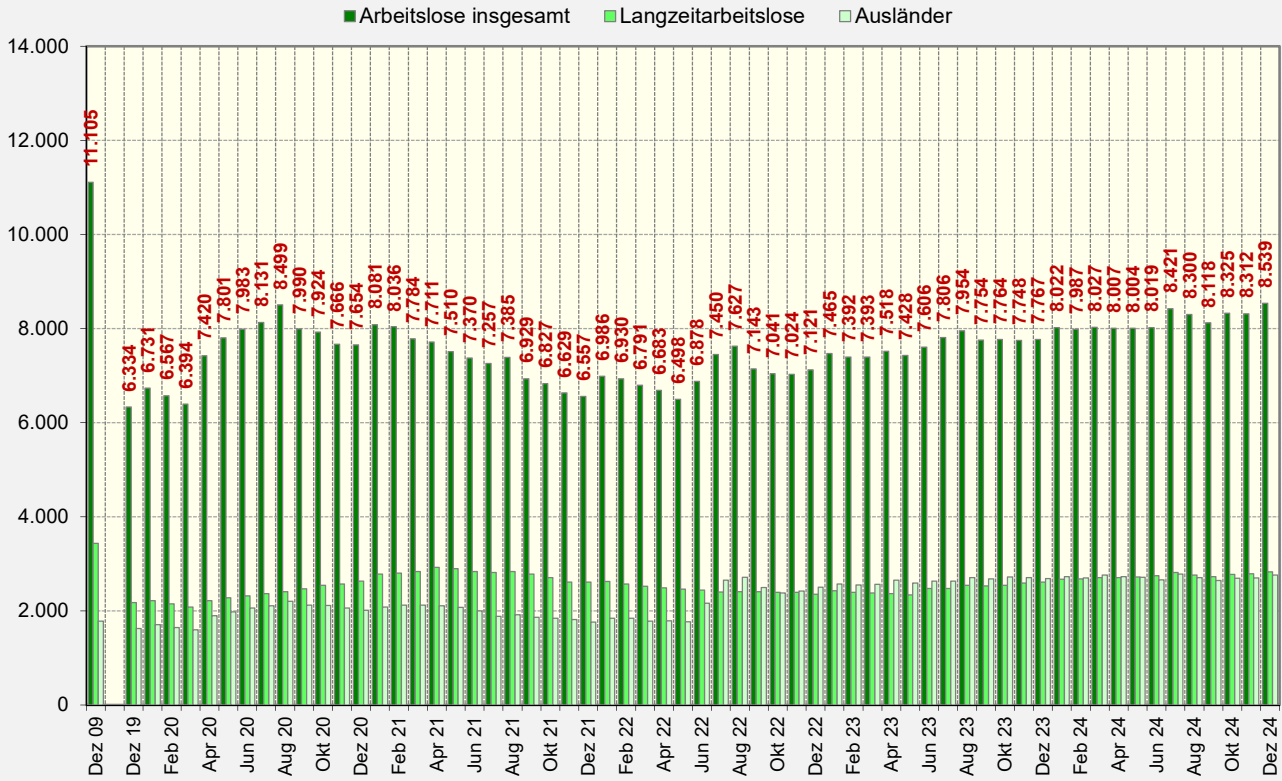
- Gegenüberstellung der Arbeitslosenzahl insgesamt und ausgewählter Altersgruppen -



Quelle: Bundesagentur für Arbeit. Datenstand Dezember 2009 unrevidiert.

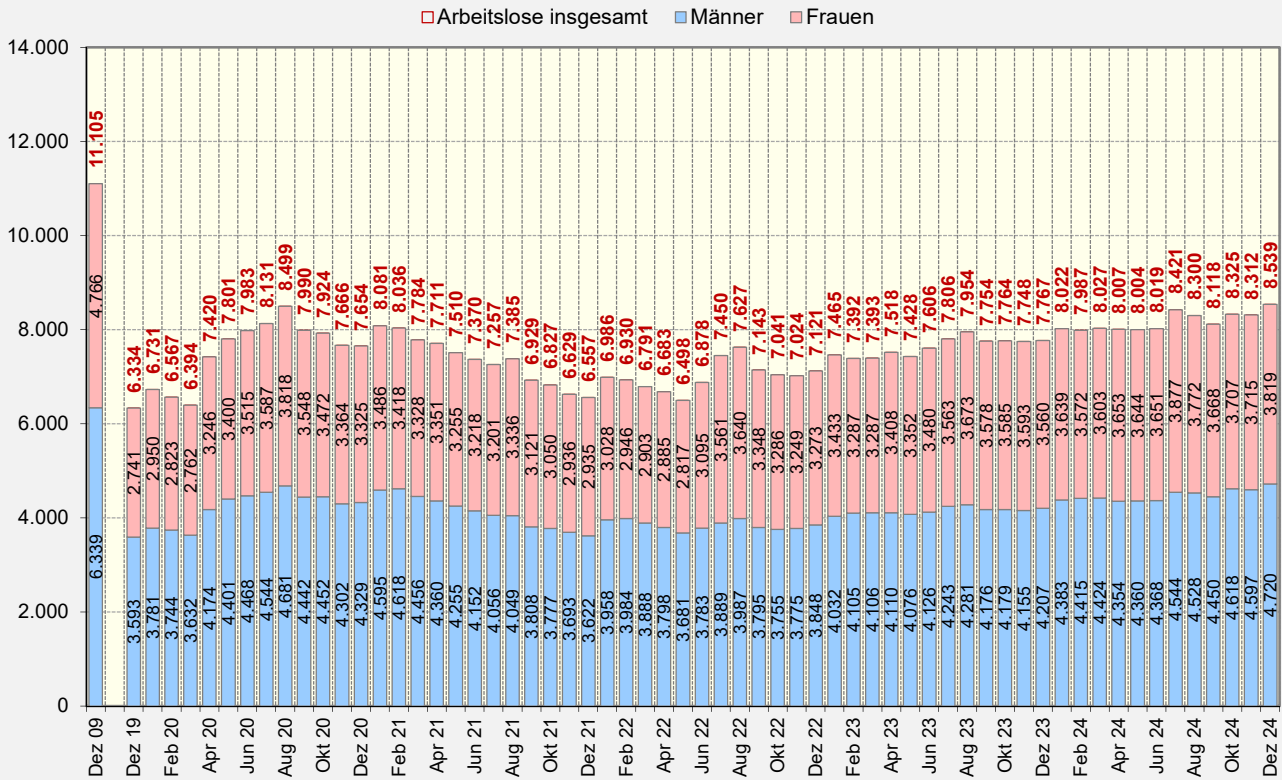
Entwicklung der Arbeitslosigkeit in Braunschweig

- Gegenüberstellung der Arbeitslosenzahl insgesamt und ausgewählter Personengruppen -



Entwicklung der Arbeitslosigkeit in Braunschweig

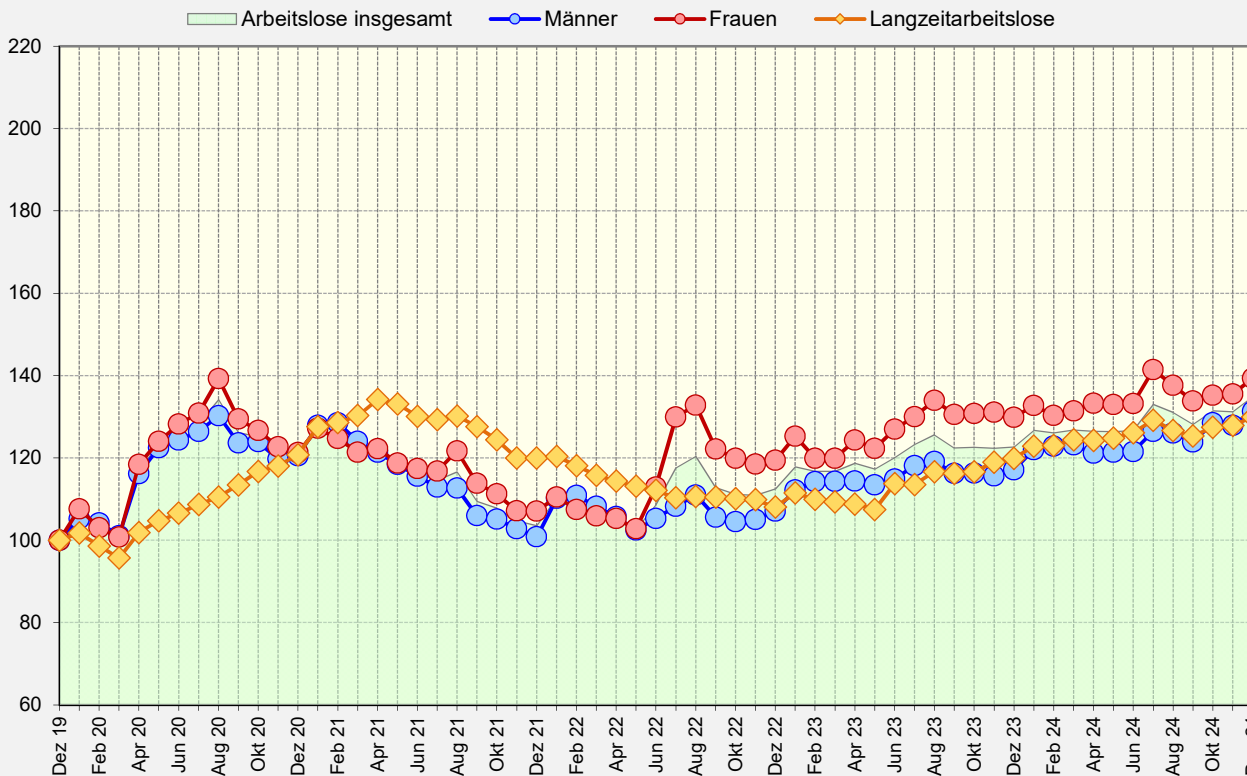
- Gegenüberstellung der Arbeitslosenzahl insgesamt und ausgewählter Personengruppen -



Quelle: Bundesagentur für Arbeit. Datenstand Dezember 2009 unrevidiert.

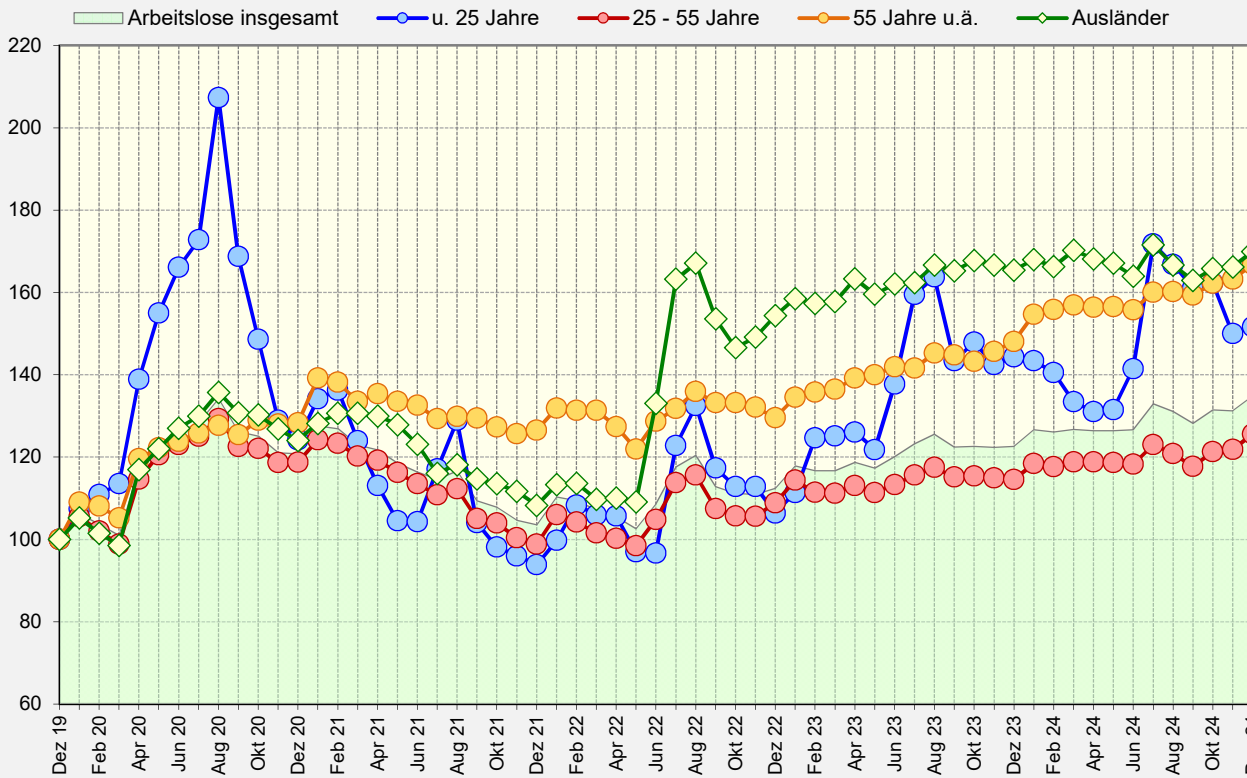
Arbeitslosigkeit in Braunschweig - Betroffenheit ausgewählter Personengruppen

Index: Dezember 2019 = 100



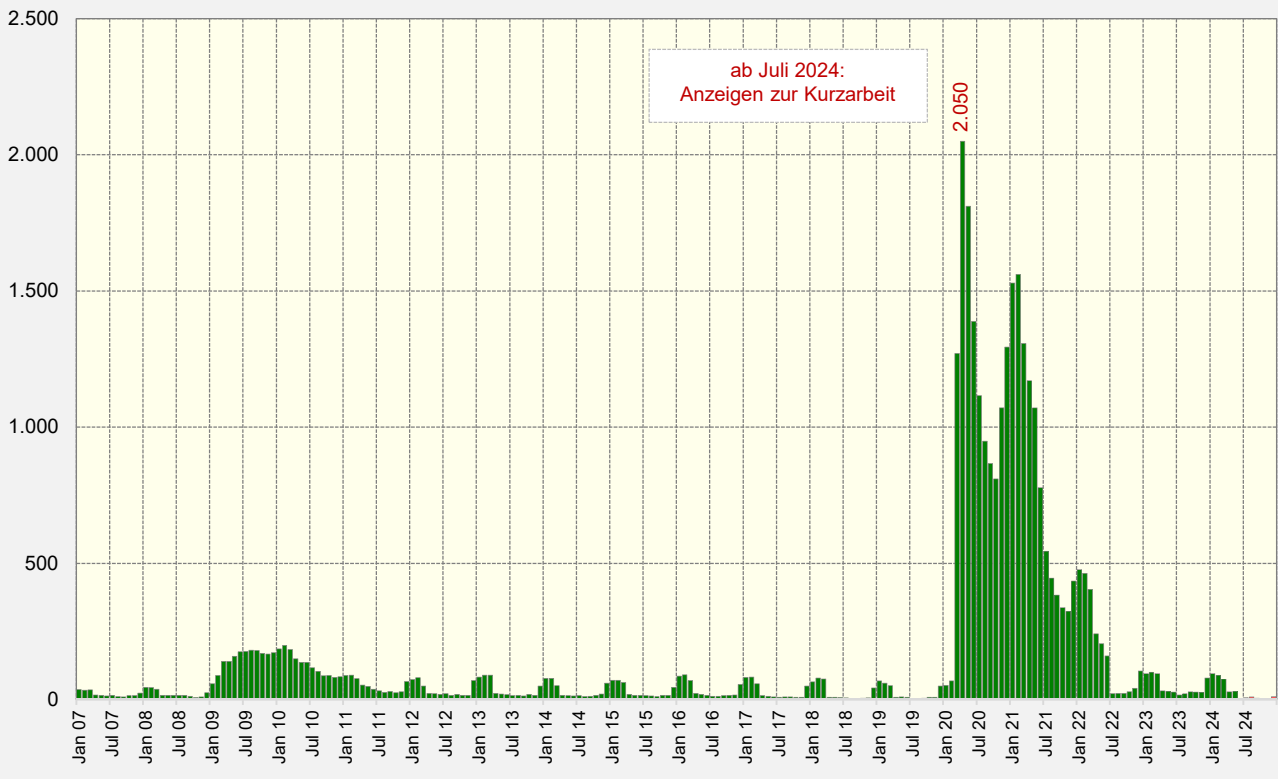
Arbeitslosigkeit in Braunschweig - Betroffenheit ausgewählter Personengruppen

Index: Dezember 2019 = 100

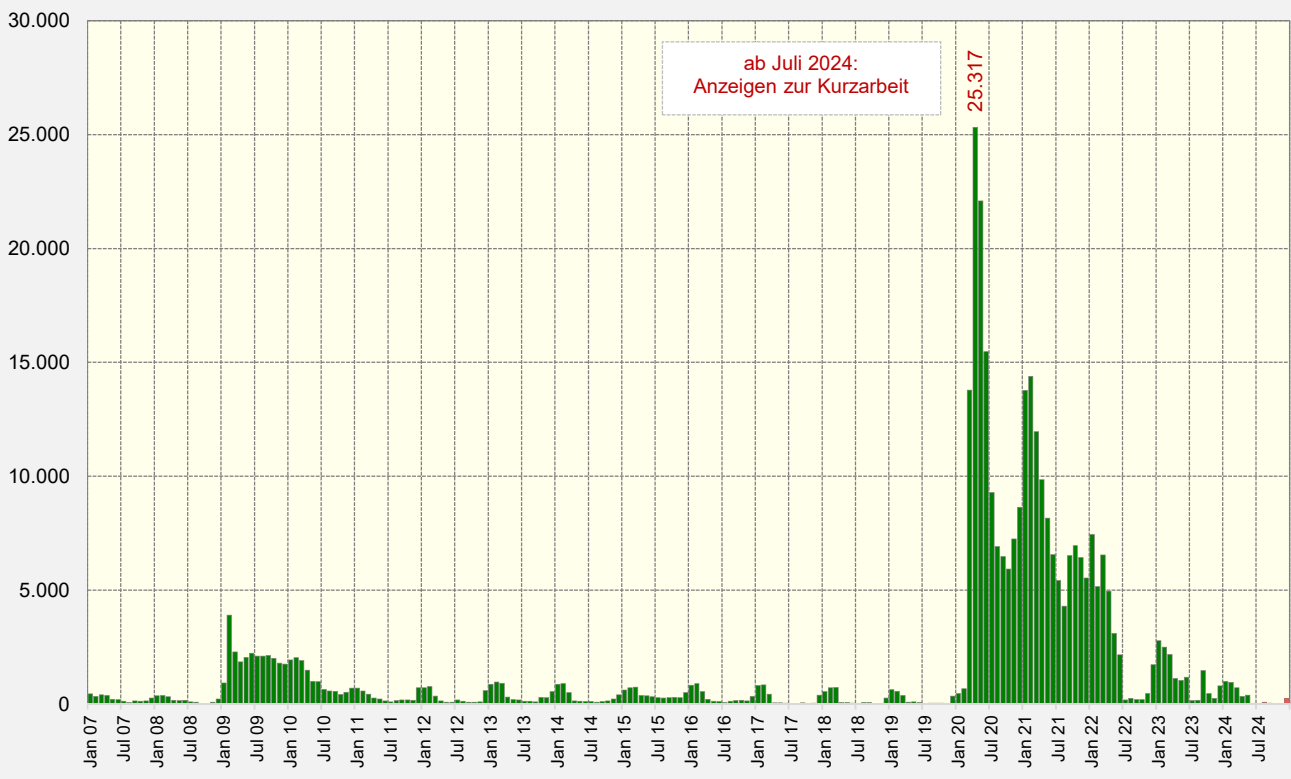


Quelle: Bundesagentur für Arbeit. Datenstand Dezember 2009 unrevidiert.

Realisierte Kurzarbeit in Braunschweig
- Betriebe -



Realisierte Kurzarbeit in Braunschweig
- Kurzarbeiter -



Quelle: Bundesagentur für Arbeit; Dezember 2024 (vorläufige Daten, 01. bis 26.12.24), Datenstand 27. Dezember 2024

Bis zum Stichtag Juni 2024 liegen Daten zur realisierten Kurzarbeit vor. Für den aktuellen Zeitraum ab Juli 2024 können vorerst nur die sog. Anzeigen zur Kurzarbeit dargestellt werden. Endgültige Zahlen zur tatsächlich realisierten Kurzarbeit stehen mit einer fünfmonatigen Wartezeit zur Verfügung und können aufgrund unterschiedlicher statistischer Methodik und laufender rückwirkender Aktualisierungen durch die Bundesagentur für Arbeit von den zurzeit "angezeigten" Werten abweichen.